
BYROMSPROGRAM FOR SØRUMSAND

PROSJEKTNAVN: FOKUSGÅRDEN, SØRUMSAND

1.0 FORORD

Byroms-programmet utarbeides som en del av planprosessen for detaljregulering av Fokusgården i Sørumsand sentrum, og vil følge behandling av planforslaget som et vedlegg i saken. Programmet ser planforslaget for Fokusgården i sammenheng med offentlige byrom i tilknytning til planområdet.

Programmet vil følge intensjonene i Områdeplan og Temaplan for utforming, og har til hensikt å legge føringer for det videre arbeidet med utforming av to offentlige byrom i tilknytning til kvartalet: gågata (fra Tverrveien til Vektergården) og torget.

Kommunen skal stå for drift og vedlikehold av gågata. Det er sannsynlig at det vil bli utarbeidet forskrift med fortausplikt/kostnadsfordeling på et senere tidspunkt.

Utomhusplan som beskriver private uteareal som tilhører planområdet vil følge planforslaget som egne vedlegg. Fortau rundt byggeområdet og interne gårdsrom i planområdet tas med som del av utomhusplanen til planforslaget.

INNHALDSFORTEGNELSE

1.0	FORORD	1
2.0	IDÉ OG VISJONER FOR OFFENTLIGE ROM	2
2.1	Prosjektidé.....	2
2.2	Aktiviteter.....	3
3.0	OFFENTLIGE ROM INNENFOR KVARTALET FOKUSGÅRDEN	5
3.1	GÅGATA	5
3.2	TORGET.....	8
3.3	SMUGET.....	10
3.4	SENTRUMSGATENE.....	11
3.5	PRIVATE UTEROM.....	13

2.0 IDÉ OG VISJONER FOR OFFENTLIGE ROM

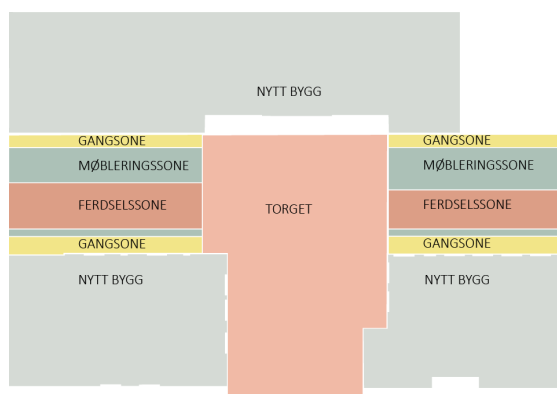
2.1 PROSJEKTIDÉ

Det overordnede grepet for nye Sørumsand sentrum bygger videre på intensjonene i Temaplanen for Sørumsand sentrum med et hierarki mellom sentrumsgater, gågate og torget som offentlige byrom.

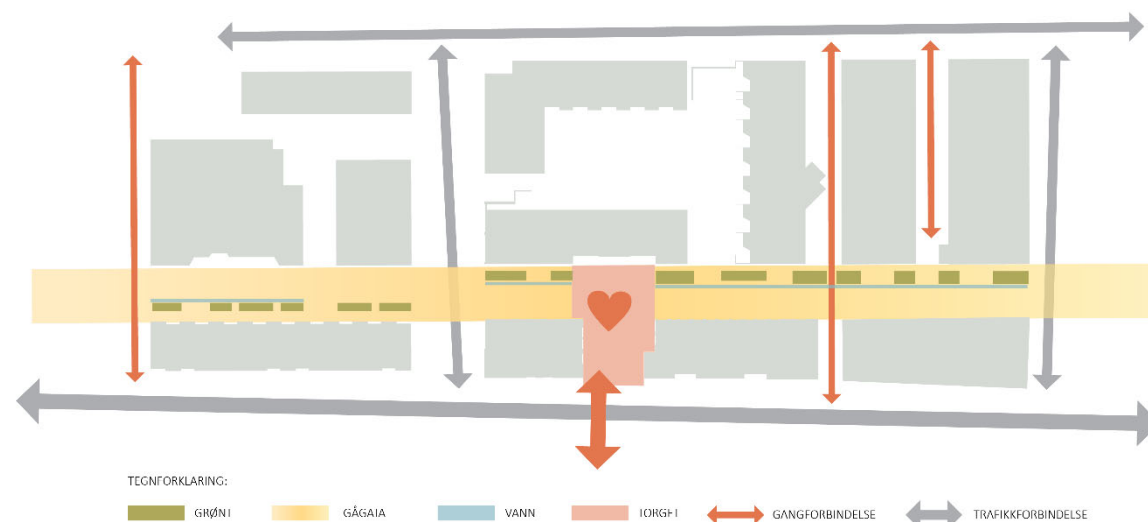
Byrommene vil ha urbane kvaliteter med møteplasser/oppholdssteder på gateplan og utadrettet aktiviteter/næring i 1 etg. Utformingen av byrommene understøtter byliv og aktiviteter i sentrum, samtidig som de tar opp i seg og styrker identiteten til Sørumsand gjennom material- og vegetasjonsbruk.

Gågaten ligger som et langstrakt byrom mellom den nye bebyggelsen. For å bryte opp den langstrakte strukturen er det dannet sekvenser med plasser som favner de tre designstrategiene; det grønne, det blå og det sosiale. Slik dannes det mindre og intime soner i gågaten og hovedretningen brytes ned. Gågaten sone-inndeles som beskrevet i Temaplanen med gangsoner, møbleringssoner og ferdselssone, se figur 1

Torget er hjertet i det nye sentrumet og ligger sentralt plassert i gågata. Slik skaper Torget et brudd i det langstrakte byrommet. Fra torget er det dannet en god forbindelse på tvers og binder sørsiden av Sørumsandsveien til den nye sentrumsstrukturen, se figur 2. Mellom kvartalene er det tverrforbindelser som binder sammen sørsiden og nordsiden av sentrum.



Figur 1: Sonedeling av gågate



Figur 2: Konseptdiagram for nye Sørumsand sentrum

DE 3 DESIGNSTRATEGIENE

I utforming av møteplasser og byrom er tre designstrategier lagt til grunn for utformingen. Alle plasser og byrom skal inneholde disse tre elementene.

I. Det grønne

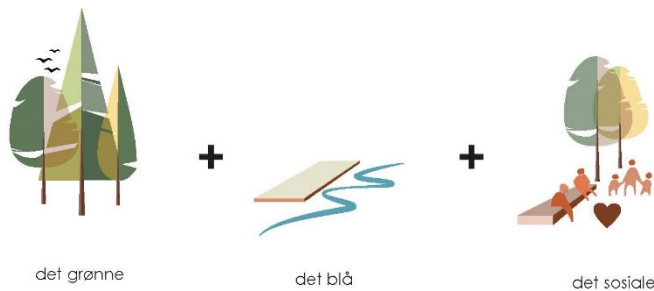
Det skal være grønne og frodige byrom/plasser i Sørumsand sentrum. Vegetasjonen skal fungere som romdannende elementer og bryte opp skala. Det er frodige regnbed med gress, siv og blomstrende urter, som har en klar referanse til omliggende åkerlandskap. Det plantes små og store gatetrær i både gågaten og på torget. Gatetrær oppstammes for ikke å være til hinder for transport i ferdselssonen. Vegetasjonsbruken skal gi årstidsvariasjon med blomstring, høstfarger og vinterpyrd.

I. Det blå

Åpen overvannshåndtering med regnbed og åpen vannrenner.

II. Det sosiale

Hyggelig utformet uteområder som skaper interaksjon mellom mennesker og omgivelser, tilfeldige møter og trygge og gode uterom. De skal være både formelle møteplasser og uformelle møteplasser i det nye sentrum.



Figur 3: Illustrasjon av de tre designprinsippene for sentrum

2.2 AKTIVITETER

Gågaten er en viktig akse i sentrum og strekker seg fra Tverrgaten i øst til Vektergården i vest. Fokusgården har en sentral beliggenhet i kommende sentrumsutvikling, med etablering av torg i gågaten. Torget er et nytt byrom med stort potensiale for aktivitet og byliv. Torget kobler seg godt mot Tertitten og Tertittparken som offentlig byrom og turistattraksjon sør for Sørumsandsveien. Sentralt på torget er det inngang/utgang til offentlig tilgjengelig parkeringskjeller. Slik ledes handlende og besøkende ut på torget og videre ut i gågaten. Det legges opp til utadrettet næring i 1 etg. med utganger mot torg og gågate. Slik oppstår det en naturlig strøm av mennesker ut i byrommene og mellom funksjonene i uterommene.

I den nye sentrumsstrukturen legges det opp til tverrforbindelser mellom de nye kvartalene. Fru Natvigs vei ligger inntil Fokusgården og vil beholde eksisterende geometri og funksjoner med gateparkering og breie fortau. I øst opparbeides det en tverrforbindelse for gående, og med inngang til boliger. I dette uterommet fjernes eksisterende nedkjøringsrampe og erstattes med vegetasjonsfelt.



Figur 4: Diagram byrom og forbindelser



Figur 5: Diagram gågate og torg

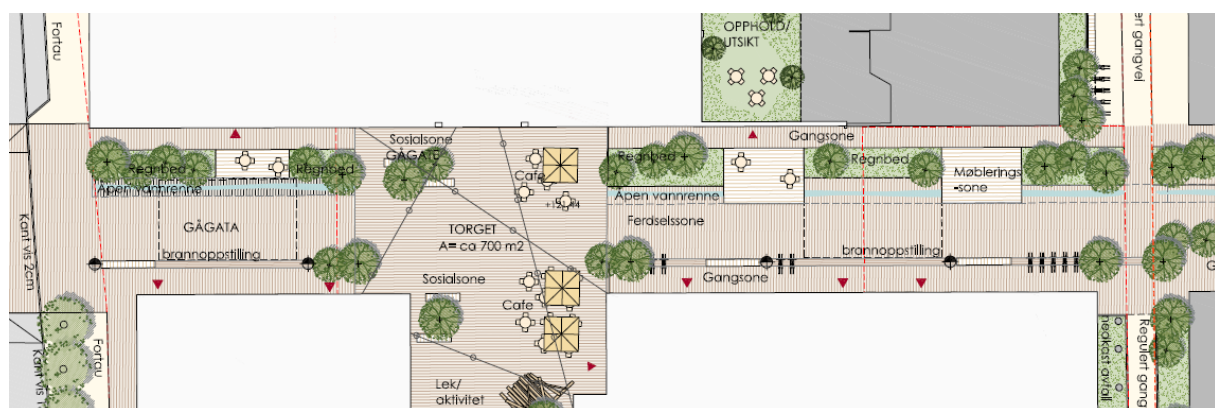
3.0 OFFENTLIGE ROM INNENFOR KVARTALET FOKUSGÅRDEN

3.1 GÅGATA

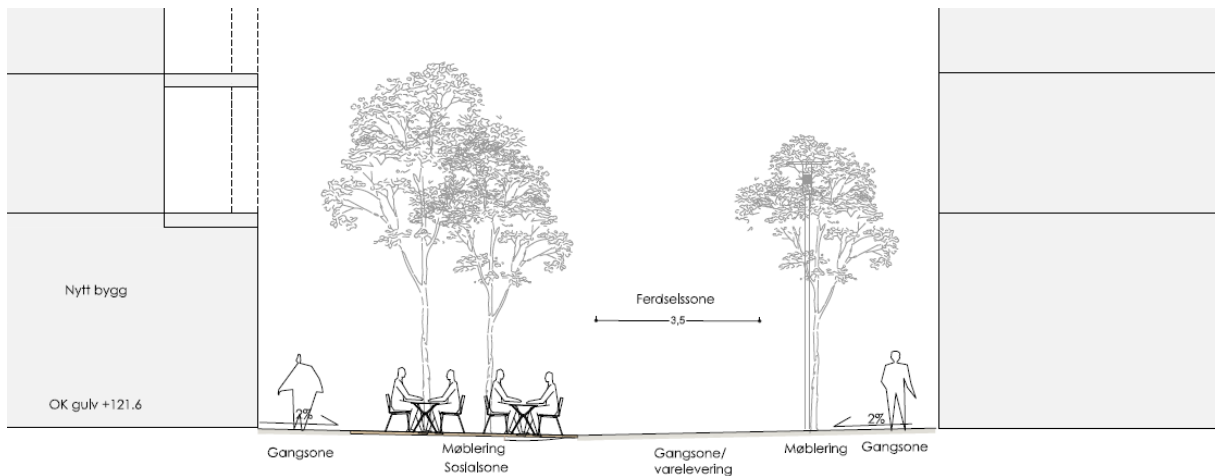
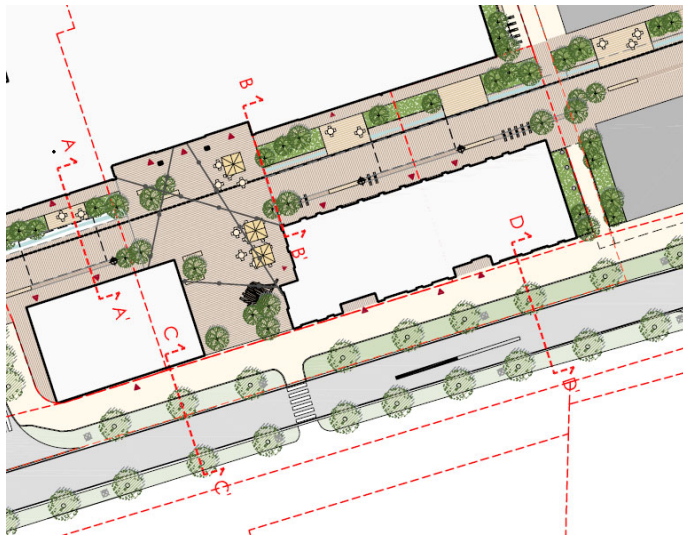
Gågata er en kommersiell handlegate med service og handel. Det er derfor viktig at det legges til rette for god flyt på tvers og at det er god kontakt mellom ute og inne. I tråd med temaplanens intensjoner er gågata delt inn i ulike sonene med en gangsoner inntil fasadene, hvor man kan bevege seg uten å møte møblering. Gangsonen har varierende bredde og variasjon i fasadeliv.

Mellom gangsonen og fredselssonen er det møbleringssone. Møbleringssonen er tilrettelagt for både formelt og uformelt opphold, i tillegg er sonen opparbeidet med regnbed/plantefelt, åpen vannrenne og sykkelparkering. I denne sonen kan man også sette ut løst eksteriør som for eksempel stativer, møbler og skilt. Oppholdssonene er utformet som treklopper over vannrennen. Åpne vannrenner er utformet med samme materialet som dekke i gågata.

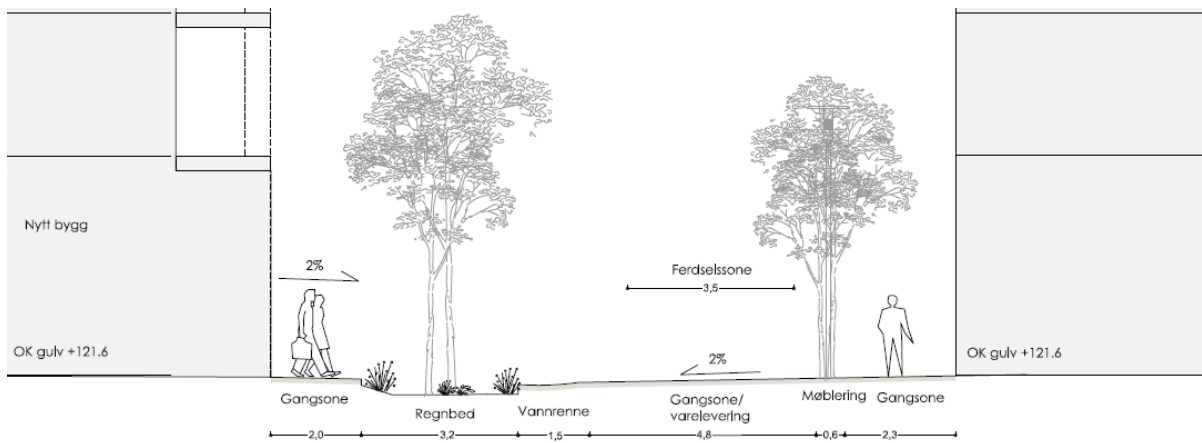
Program:	Gågate
Målgruppe	Gående, befolkning i Sørumsand
Aktivitet	Handel, servering, oppholdssted og møteplass
Innhold	Møblering, vannrenne, regnbed, sykkelparkering
Kvalitet/Utforming	Dekke: marktegl eller annet kvalitetsdekke og tredekke Trær og beplantning: Gress, strå, aks og blomstrende urter. Små og store gatetrær Møblering: Sittegrupper, benker, sykkelparkering Belysning: gangsonerbelysning, skal skape trygghet og gi tilstrekkelig belysning som ikke blander. Belysningen skal ha en varmere farge enn veibelysningen for å skape en hyggelig atmosfære (3000K).
Tilliggende bygg	Gateplan med utadrettet publikumsorientert næring. Fasader skal være transparente på gateplan, henvendt mot gaten.
Eier/Drift:	Kommune/Gårdeier



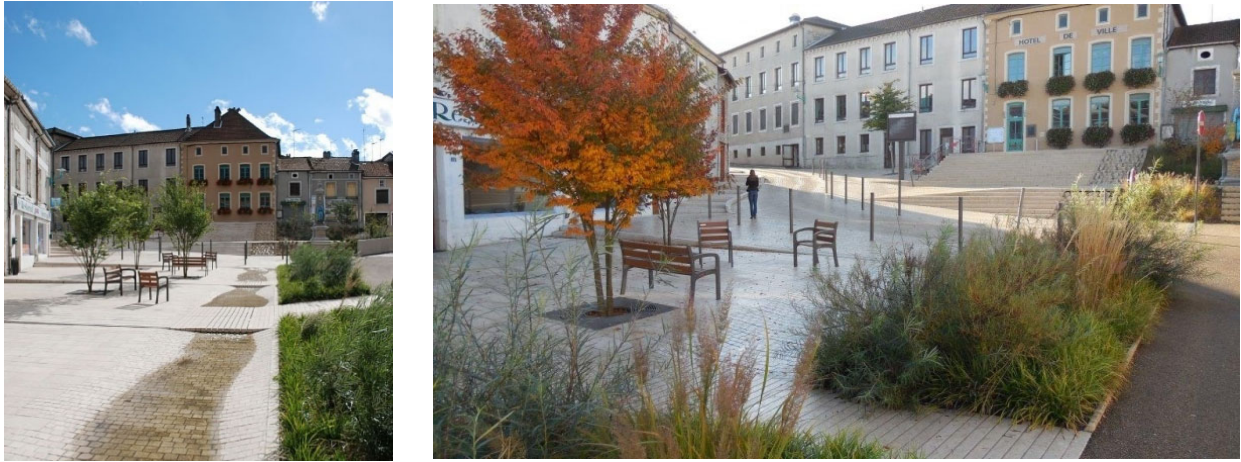
Figur 8: Skisse over gågate ved Fokusgården



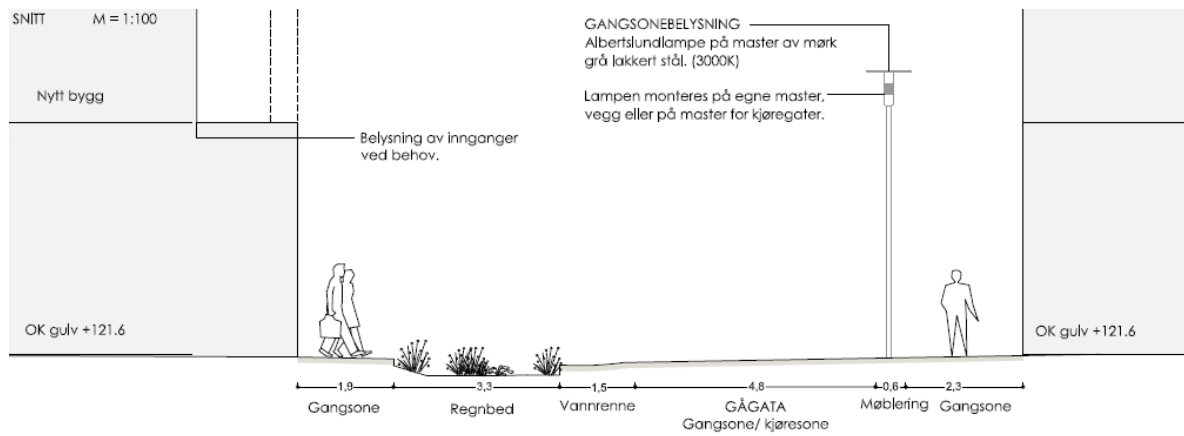
Figur 9: Snitt A – A' - Gjennom gaten for å illustrere disponering av tverrsnittet av gaterommet.



Figur 10: Snitt B- B' Gjennom gaten for å illustrere disponering av tverrsnittet av gaterommet.



Figur 11: Inspirasjonsbilder i forhold til utforming og materialitet

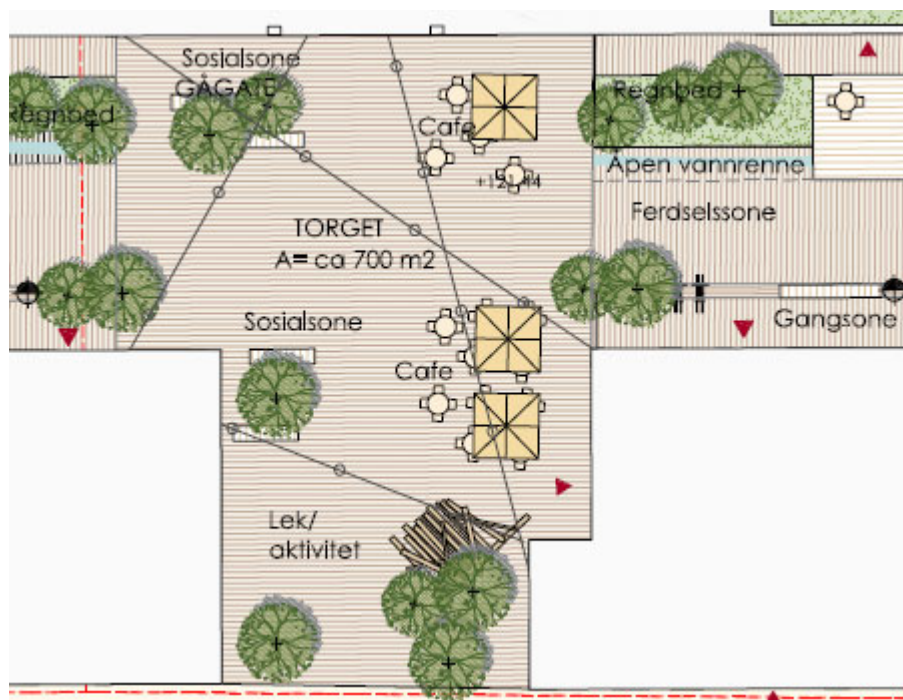


Figur 12: Prinsippsnitt gjennom gaten for å illustrere gangsonebelysning.

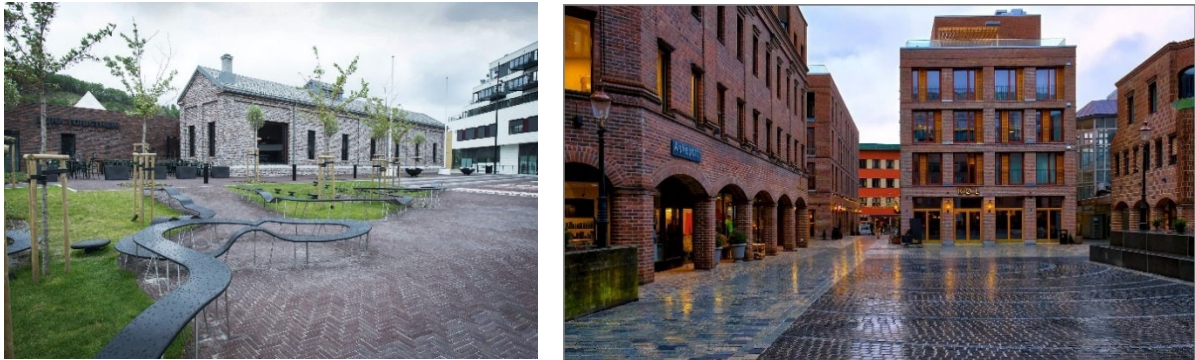
3.2 TORGET

Torget's åpne og urbane utforming gir byrommet en fleksibilitet med tanke på bruk og gir en plass hvor en kan holde arrangementer som for eksempel bondens marked, markedsdager eller andre plasskrevende arrangementer/markeringer. Til vanlig vil torget fungere som møteplass med både formelle og uformelle oppholdsplasser. Torget defineres av omliggende bygningsstrukturer og bygulvets utforming. Byromsgulvet er viktig element i sentrum, det skal være gjenkjennbart og identitetsskapende, i tillegg skal det ha forankring i Sørumsand sin historie.

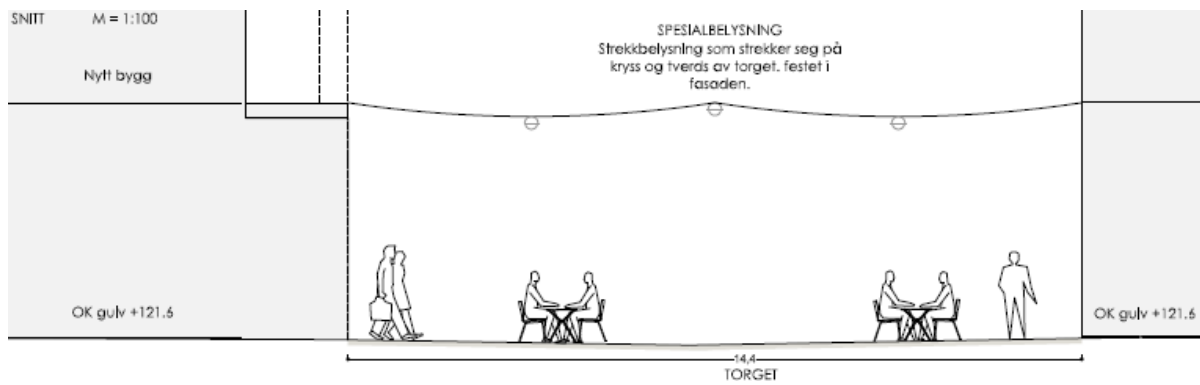
Funksjon	Torg
Målgruppe	Gående, befolkning i Sørumsand
Aktivitet	Handel, servering, opphold, arrangementer og møteplass
Innhold	Møblering, belysning, lek og aktivitet
Kvalitet/Utforming	Dekke: <i>marktegl eller annet kvalitetsdekke</i> Trær og beplantning: Gress, strå, aks og blomstrende urter. Små og store gatetrær Møblering: Sittegrupper, skulptur, benker Belysning: Strekbelysning, skal skape trygghet og gi tilstrekkelig belysning som ikke blander. Belysningen skal ha en varmere farge enn veibelysningen for å skape en hyggelig atmosfære (3000K). I tillegg skal strekkbelysningen gi torget en egen karakter.
Tilliggende bygg	Gateplan med utadrettet publikumsorientert næring. Fasader skal være transparente på gateplan, henvendt mot gaten.
Eier/Drift:	Kommune/Gårdeier



Figur 13: Skisse over torget



Figur 14: Inspirasjonsbilder i forhold til utforming og materialitet.



Figur 15: Prinsippsnitt igjennom torg for å illustrere spesialbelysning.

3.3 SMUGET

Mellom Fokusgården og Kuskerudveien 4 legges det til rette for en offentlig gangforbindelse mellom Kuskerudveien og Gågaten og Sørumsandsveien. Smuget opparbeides med plantefelt og gangsone i asfalt. Inngangspartiet til Fokusgården markeres med tredekke foran inngangen. Nærmest Gågaten etableres det sykkelparkering. Mot Sørumsandsveien etableres det en gangforbindelse med plantefelt.

Program:	Smuget
Målgruppe	Gående, beboere i Fokusgården
Aktivitet	Inngangsparti, transport/gående
Innhold	Vegetasjon, inngangsparti, sykkelparkering
Kvalitet/Utforming	Dekke: tredekke og asfalt Trær og beplantning: Gress, strå, aks og blomstrende urter. Små gatetrær Møblering: Sykkelstativer, benk Belysning: Gangsonebelysning, se prinsippsnitt under 3.1 Gågata. Skal skape trygghet og gi tilstrekkelig belysning som ikke blander. Belysningen skal ha en varmere farge enn veibelysningen for å skape en hyggelig atmosfære (3000K).
Eier/Drift:	Kommune/Gårdeier



Figur 16: Skisse av løsning for smuget mot Kuskerudveien 4

3.4 SENTRUMSGATENE

KUSKERUDVEIEN

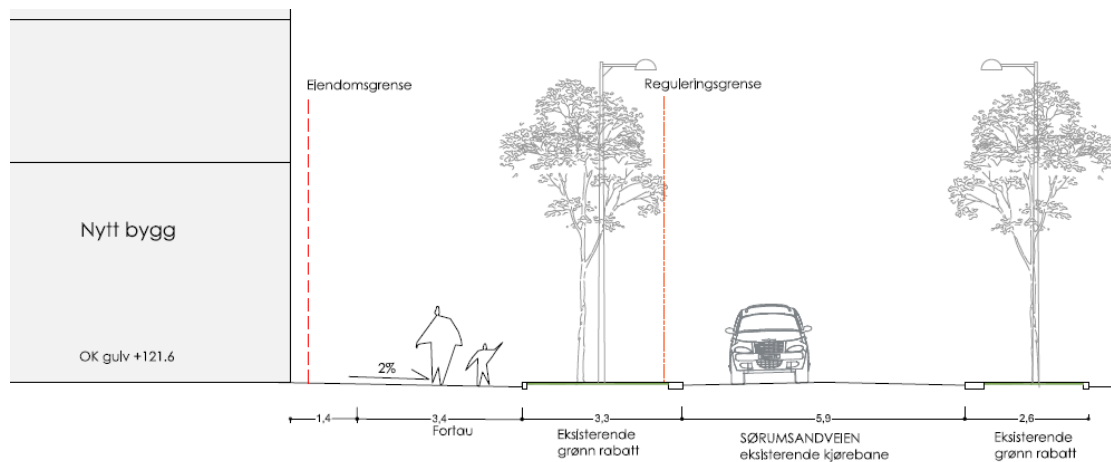
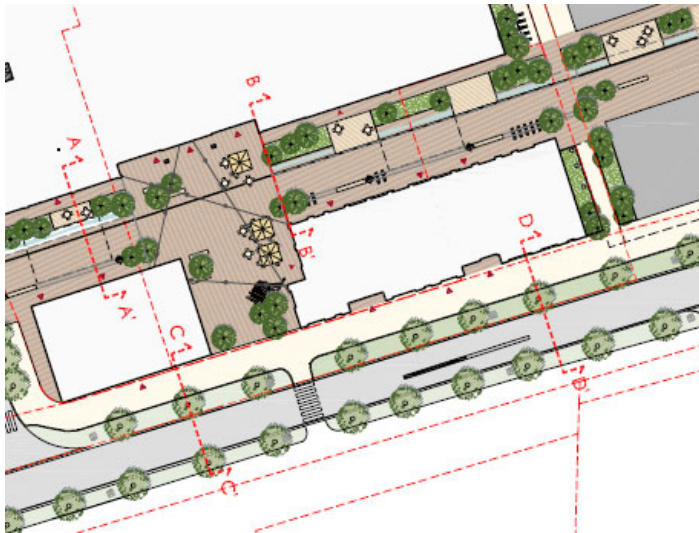
Kuskerudveien er en sentrumsgate og har utførelse med granittkantstein og asfalt som beskrevet i temaplanen. Eksisterende gateparkering beholdes og fortau asfalteres. Varelevering i øst beholdes som i dagens situasjon.

FRU NATVIGS VEI

Fru Natvigs vei blir liggende med sin opprinnelige geometri og krysser skrått over den nye gågaten. Gågaten trekkes over Fru Natvigs vei ved at bygulvet trekkes over. Gågaten markeres over gågaten med kantstein vis 2cm. På denne måten kan man krysse universelt over i hele gågatens bredde. Øvrig beholdes utformingen med granittkantstein og asfalt i Fru Natvigs vei. I nordre del av gaten beholdes gateparkering som i dag og gatetrær beholdes.

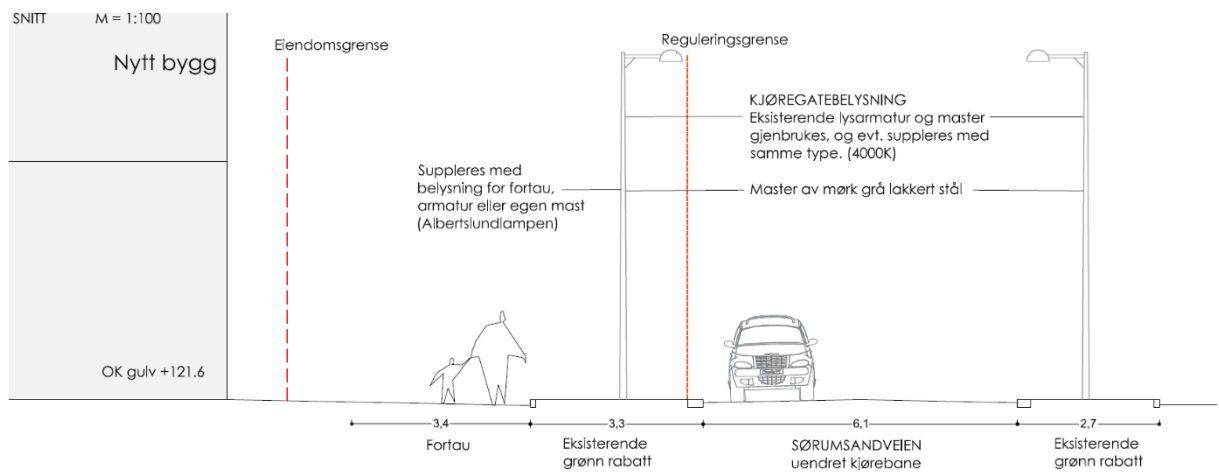
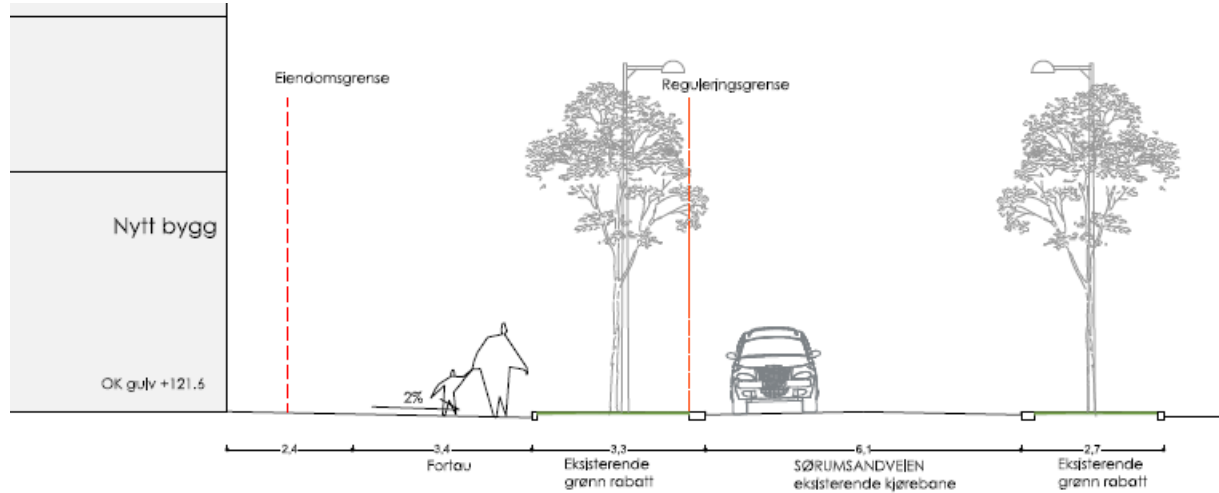
SØRUMSANDSVEIEN

Mot Sørumsandsveien blir fortauet utvidet og grøntrabatt beholdes som i dagens situasjon.



Figur 17: Snitt C – C' mot Sørumsandsveien.

Figur 18: Snitt D – D' mot Sørumsandveien.



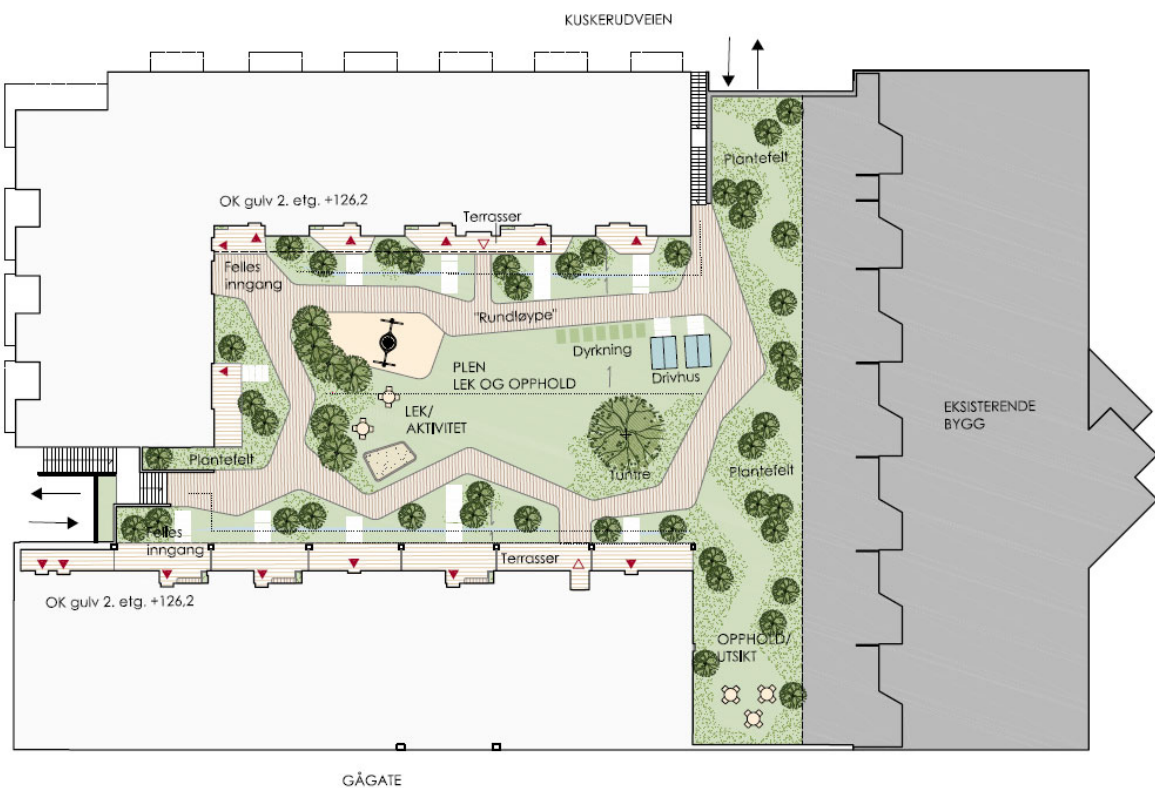
Figur 19: Prinsippsnitt igjennom Sørumsandsveien for å illustrere kjøregatebelysning.

Belysningsprinsipp for sentrumsgatene beholdes og suppleres med gangsebelysning, iht. Temaplan for utforming.

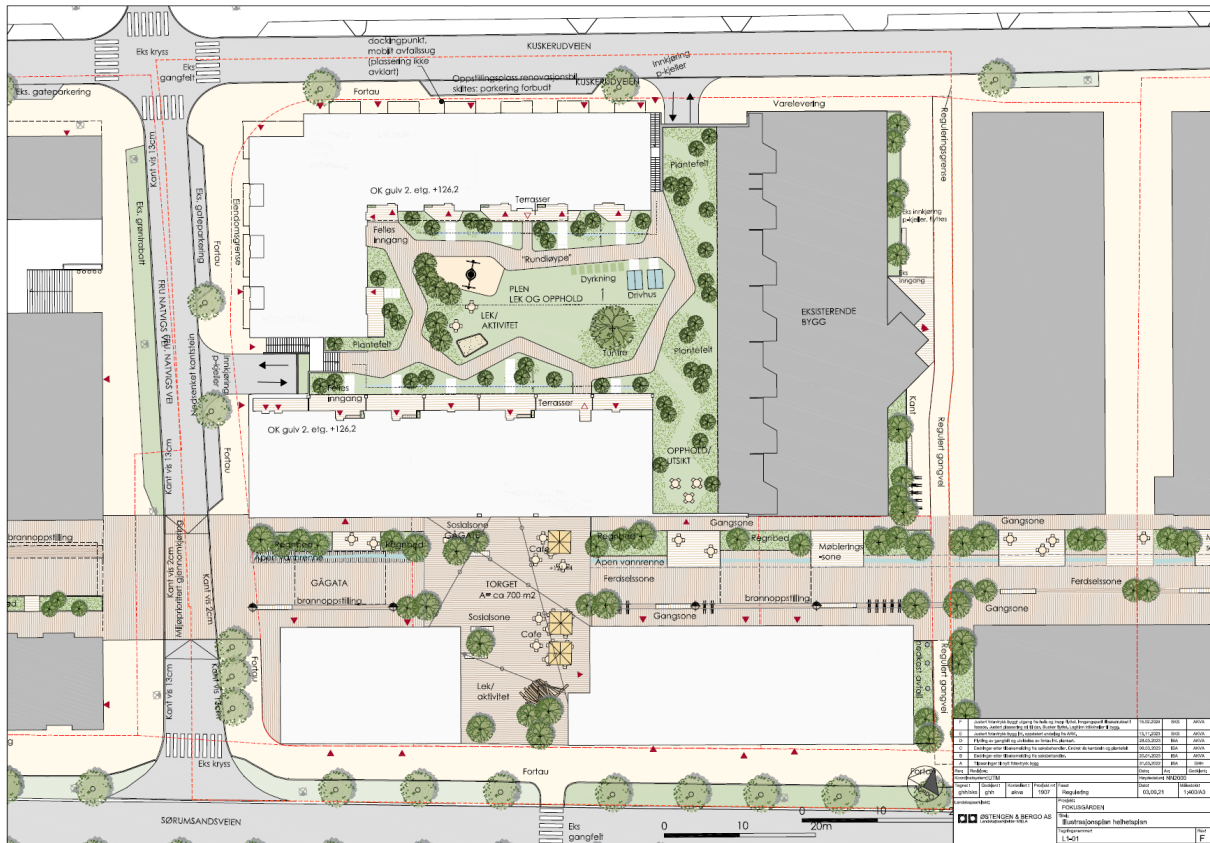
3.5 PRIVATE UTEROM

Private uterom kan legges på terreng eller over p-kjeller/ næring. Gårdsrommene bør være frodige og ha mulighet for dyrkning av både frukt og grønnsaker, med plantekasser og drivhus. Sentralt i gårdsrommene skal det tilrettelegges for enkel lek og opphold. Private terrasser bør skjermes med vegetasjon.

Funksjon	Private uterom
Målgruppe	Beboere
Aktivitet	Opphold, lek og møteplass for beboere, dyrkning
Innhold	Møblering, belysning, skjermende og frodig beplantning, lek og aktivitet
Kvalitet/Utforming	Dekke: marktegl eller annet kvalitetsdekke i gårdsrommene, tredekke på private markterrasser Beplantning: Store busker, gressplen og plantefelt med mindre busker og stauder. Møblering/ utstyr: Sittegrupper og lekeapparater Belysning: Fortrinns vegghengt belysning evt. pullerbelysning. Armaturtype må velges for hvert gårdsrom for variasjon. Belysningen skal skape trygghet og hygge, og trenger ikke være like omfattende som offentlige arealer.
Tilliggende bygg	Private leiligheter
Eier/Drift:	Privat



Figur 20: Skisse av løsning for privat uterom.



Figur 21: Illustrasjonsplan gågate, torg og privat uterom.