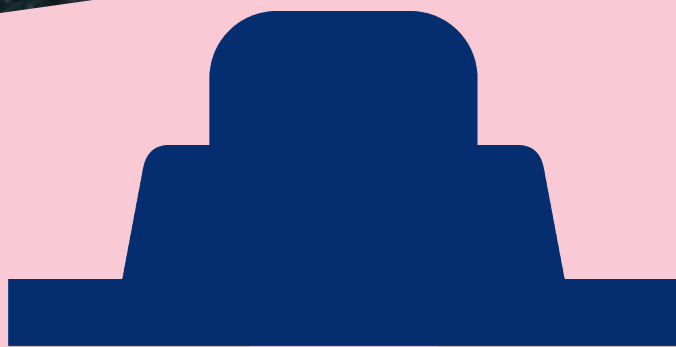


# Årsrapport 2020

## OUT/Oppsøkende ungdomsteam



## INNHOLDSFORTEGNELSE

3. Forord årsrapport 2020
4. Formål og mandat
5. OUT skal
6. Hvordan jobber OUT oppsøkende i ungdomsmiljøene?
7. Mål og måloppnåelse 2020
8. Statistikk
9. Utfordringer i forbindelse med pandemien
10. Oppsøkende arbeid i Lillestrøm kommune under Covid-19
11. Miljøterapi og oppsøkende arbeid i skolen
12. Dikt med bilde (Linn Skåber)
13. Tiltaksarbeid for barneverntjenesten
14. Trender i Lillestrøm sentrum
15. Trender i Sørumsand
16. Trender på Strømmen, Skjetten og Fetsund
17. Trender på Skedsmokorset og Frogner sentrum
18. Ungdom og sosiale medier og psykisk helse
19. Veien videre med OUT



Kristian



Jonas



Børge



Joakim



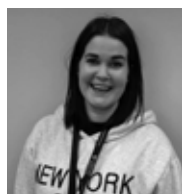
Jimmy



Camilla



Hege



Maren



Marielle



Fredrik



Ingvild

## Forord

Jeg sitter en regntung kveld i midten av desember og reflekterer over hva 2020 har gitt oss av visdom, muligheter og lærdom. Jeg prøver ikke å late som at 2020 ikke har vært et krevende år for mange, for det har året vært, også for undertegnende, men når året nå snart har bladd over til siste side, velger jeg å trekke fram alle de fine og gode samtalene vi har hatt med ungdom i året 2020.

Vi har truffet den sårbare ungdommen, den triste, den gråtende, og ungdom som opplever utenforskap, krenkelse og overgrep.

### Hva vi har lært av dere!

Vi har også møtt den engasjerte, den glade og den sprudlende ungdommen. Ungdom som gleder seg til morgendagen, og som haster videre i sommernatten med et smil om munnen.

### Hva vi har lært av dere!

Ungdom som OUT påtreffer, beriker oss hver dag uansett om de er triste eller glade. Tusen takk for at dere unge gir oss fem minutter av deres tid! OUT-teamet håper vi gir noe tilbake til dere.

«Vi vil ta vare på  
Skjønnheten, varmen –  
Som om vi bar et barn varsomt på armen!»

"Til ungdommen" (Nordahl Grieg)

Hensikten med OUT sin årsrapport er ikke bare å gi leseren skildringer og beskrivelser av hva OUT har sett og hørt i ungdomsmiljøene i Lillestrøm kommune i 2020, men også noe om hvordan vi jobber faglig og hva målet til OUT er. Tanken er å gi leseren en beskrivelse av hvordan OUT opplever ungdom sin hverdag, gjennom skole, familie, aktiviteter og venneforhold. OUT skal være de trygge voksne som er til stede på ungdommens arena. OUT skal være en bidragsyter til at barn og unge som oppholder seg i Lillestrøm kommune, opplever en smidig overgang mellom den sårbare ungdomstiden og voksenlivet.

OUT ønsker å takke alle samarbeidspartnere, spesielt Natravnene, Forebyggende politi, SLT, Psykisk helse og familiestøtte, Fritidsklubbene og Barneverntjenesten i Lillestrøm kommune for et godt samarbeid i året som har gått. Undertegnende vil også få lov til å takke alle gode kolleger i OUT, for en utrettelig og meget godt utført jobb i året 2020. Må 2021 bli året da håp og drømmer blir til virkelighet.

Desember 2020

Børge Røsnes  
Avdelingsleder  
OUT - Oppsøkende ungdomsteam  
Lillestrøm kommune



## Formål:

Fra og med 2020 har Oppsøkende ungdomsteam, OUT, valgt å gi ut en årlig rapport som skal inneholde:

Måloppnåelse ut ifra OUT sin handlingsplan inneværende år.

Observerte bevegelser og trender i ungdomsmiljøene, og relevant statistikk for OUT sitt oppsøkende ungdomsarbeid i Lillestrøm kommune.

**Mandat:** «Oppsøkende ungdomsteam (OUT) er en tjeneste i Lillestrøm kommune som er tilknyttet tjenesteområdet **Oppvekst og kommunalområdet helsetjenster for barn og unge**. Tjenesten driver primært gatebasert oppsøkende sosialt og helsefaglig arbeid opp mot unge i aldersgruppen 13 -24 år».







## OUT skal:

- Forebygge problemutvikling hos ungdom mellom 13 og 24 år gjennom oppsøkende arbeid på ungdommenes arena. Tjenesten er tilgjengelig for all ungdom som oppholder seg i kommunen.
- Høy tilstedeværelse ute i ungdomsmiljøene på dag, kveld og natt.
- Identifisere og knytte kontakt med risikoutsatt ungdom som ikke får tilstrekkelig hjelp, eller ikke har blitt fanget opp av det øvrige hjelpeapparatet.
- Kartlegge hjelpebehov, tilby støttesamtaler og være en brobygger opp mot andre hjelpetjenester.
- Bidra til å snu en negativ utvikling ved å koble ungdommen opp mot mestringsfulle tilbud og aktiviteter.
- Ikke være et hjelpetiltak eller drive behandling, men videreformidle ungdom til det øvrige hjelpeapparatet.
- Ha god og grundig kjennskap til tilbud, aktiviteter og det øvrige hjelpeapparatet i kommunen.
- Drive relevant informasjonsarbeid opp mot ungdom, foresatte og samarbeidspartnere.
- Være tilgjengelig på sosiale medier.
- Kartlegge ungdomsnettverk og inneha kompetanse på lokale og nasjonale trender.
- Journalføre og dokumentere det vi ser.
- Være synlig via profilering som arbeidsklær og id-skilt

## Hvordan jobber OUT oppsøkende i ungdomsmiljøene?

OUT jobber forebyggende blant unge mellom 13-24 år som oppholder seg i Lillestrøm kommune, med utgangspunkt i oppsøkende arbeid som metode. **Hovedmålet for OUT sitt arbeid er å oppsøke ungdom som trenger støtte eller hjelp, og som ikke, eller i utilstrekkelig grad nås av andre deler av hjelpeapparatet.** Intensjonen er å etablere kontakt med ungdommene på et tidligst mulig tidspunkt, og motivere dem for alternativ virksomhet, hjelp eller behandling.

OUT jobber oppsøkende ute i ungdomsmiljøer i sentrumsgatene, på ungdomsskoler og videregående skoler, på kjøpesentre, på togstasjoner/trafikk-knutepunkter, ved bensinstasjoner og gatekjøkken og overalt ellers hvor ungdom oppholder seg. Gjennom oppsøkende arbeid tilegner OUT seg kjennskap til og oversikt over trender og miljøer i Lillestrøm kommune.

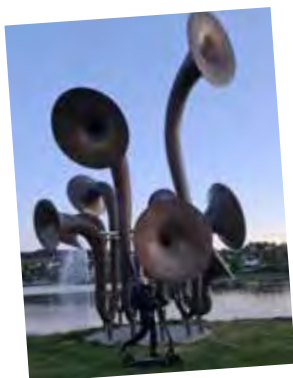
Foruten ungdommen, samarbeider OUT blant annet med fritidsklubber, skoler, barneverntjenesten, barnevernvakten, NAV, skolehelsetjenesten, helsestasjoner for ungdom, psykisk helse og familiestøtte, rustjenesten, forebyggende politi, nattravner og ungdommens familie.

- OUT har et samtaletilbud til ungdom som er i behov av en individuell oppfølging I noen tilfeller kan også disse støttesamtalene pågå over noe tid..
- OUT arbeider kontaktetablerende med ungdom og kartlegger eventuelle utfordringer.
- Deretter videreformidler OUT ungdommene til rette instans dersom de har behov for ytterligere hjelp.
- OUT tilbyr veiledning til foreldre og samarbeidspartnere.

**Tematikk som ungdom tar opp med OUT (eller omvendt) varierer veldig, og er blant annet:**

- Rus
- Kriminalitet
- Vold og overgrep
- Familie og venner (konflikter, bekymring)
- Seksualitet
- Skole/utdanning og arbeid
- Bolig
- Rasisme og diskriminering
- Psykisk uhelse (f.eks. depresjon, angst, selvmordsproblematikk)

**Ved å arbeide oppsøkende ute i ungdomsmiljøene, kommer OUT-teamet tidlig i kontakt med ungdom som er i faresonen.** OUT er et lavterskeltilbud for ungdom, med stor vekt på tilgjengelighet for brukerne og med en ubyråkratisk og fleksibel arbeidsform.



## Mål og måloppnåelse for OUT 2020

1. Etter kommunesammenslåingen skal det gjennomføres en presentasjon av tjenesten for alle elever på 8-10 trinn på ungdomsskolene.
2. OUT skal ha høy tilstedeværelse ute i miljøene og være tilgjengelig for de som behøver det.
3. OUT skal bygge relasjon til risikoutsatt ungdom og videreformidle ungdommen til det øvrige hjelpeapparatet ved behov.
4. Det skal gjennomføres intern opplæring i oppsøkende metode og gjennomgang av rutiner med mål om å etablere en felles faglig forståelse for videre arbeid blant de ansatte i OUT.
5. Det skal etableres gode interne rutiner for sakdrøftinger og andre etiske utfordringer som ansatte måtte oppleve i arbeidet.

## Måloppnåelse 2020

Vi gjennomførte en kort presentasjon av OUT for nesten alle elever på ungdomstrinnet i løpet av 2019-2020. Presentasjonen foregikk i klasserommene. I tillegg til informasjon om hvem vi er og hva vi gjør, fikk alle elever utdelt OUT sitt visittkort og popkorn. Vanligvis står OUT i skolegården med popkornmaskin, spiller musikk og snakker med skolens elever etter representasjonene i klasserommene. På grunn av Covid-19 fikk vi ikke presentert oss for alle de nye 8-trinn elevene på ungdomsskolene i høst. OUT ser etter andre løsninger, og om mulig lage en kort digital presentasjon av OUT som kan vises i klasserommene.

OUT har hatt feltarbeidere ute gjennom hele året. I høst utvidet vi tilbudet til å omfavne alle dager i uken, også søndager. Det er viktig for OUT å ha en høy tilstedeværelse ute i miljøene, både på vanlige hverdager og i utfordrende perioder. Kontinuitet er meget viktig i det oppsøkende arbeidet, da det er avgjørende at vi er til stede når ungdommen tar kontakt. Flere ungdom, foresatte og samarbeidspartnere har blitt kjent med vår tjeneste og vi merker en økende pågang, også via sosiale medier.

OUT har jevnlig kontakt med miljøet som beskrives av forebyggende politi som et risikoutsatt ungdomsmiljø. OUT påtreffer ungdom som bruker rusmidler, utfører hærverk og er voldelige og truende. OUT jobber kontinuerlig med å knytte relasjon og trygghet opp mot dette miljøet, slik at vi kan komme i posisjon for videre oppfølging. Der OUT observerer gjentatt bekymring ovenfor enkeltungdom, utløses meldeplikten ovenfor barnevernstjenesten.

I forbindelse med kommunesammenslåingen ble OUT utvidet med flere stillinger i 2020. Det var kun Skedsmo kommune som hadde et oppsøkende ungdomsteam, og teamet ble derfor utvidet med 7 miljøterapeuter fra Sørums kommuner. Opplæringen av de nyansatte i oppsøkende metode har vært preget av pandemien store deler av 2020, noe som har vært utfordrende. Smittevernregler, nedstengning og rødt nivå på ungdomsskolene har påvirket de arenaene vi skal oppholde oss på, og bruken av metoden oppsøkende arbeid har ikke alltid vært like lett å gjennomføre. Det har i perioder gjennom 2020 vært redusert aktivitet fra ungdom i det offentlige rom, slik at målgruppen vår har vært noe vanskeligere å nå. Tross pandemi fikk vi gjennomført en fagdag i oktober der Uteseksjonen i Oslo og Utekontakten i bydel Østensjø var og presenterte deres tjenester.

Hospitering hos andre oppsøkende tjenester har ikke latt seg gjennomføre grunnet smittevern, men OUT er optimistiske på at vi får til dette i 2021

Ansatte i OUT er delt inn i to veiledningsgrupper slik at man lettere får arbeidet i dybden i saker. Internveiledningen har vært ledet av OUT sine fagledere. Ekstern veiledning fra familieveileder fra avdeling for Psykisk helse og familiestøtte skulle ha oppstart i løpet av høsten. Da smittetrykket økte ble veiledningen dessverre satt på vent. Det samme gjelder innføring av reflekterende team. Dette ønsker vi å få på plass så fort det lar seg gjøre i 2021.

## Statistikk for kontakt etablert ute i miljøene og på skolene.



Vi benytter et fagprogram hvor OUT sine observasjoner blir registrert. Tallene/dataene representerer der OUT har snakket med ungdom ute i feltarbeid der det nødvendigvis ikke er innhentet samtykke. Disse treffene kan være alt fra en samtale på en time, til en kort hilsen ute i ungdomsmiljøet. Mange av treffene i felt har skapt tettere oppfølging av enkeltungdom. Der OUT har kartlagt bekymring, har vi etter samtykke fra ungdommen, videreformidlet vår kartlegging til det øvrige hjelpeapparatet i kommunen. Tallene representerer nødvendigvis ikke unike brukere, da det ikke lar seg gjøre å skille på unike kontakter ved anonyme tall.



Tall/data som viser individuelle oppfølginger, representerer ungdom som OUT har fått samtykke fra, og som har mottatt enkeltsamtaler. Blant ungdommene som har mottatt oppfølging fra OUT har det vært samarbeidet med andre tjenester i kommunen 263 ganger i 2020. Tallet representerer både der OUT har fått henvendelser fra andre, og der OUT har videreformidlet kontakt på vegne av ungdommen. Samarbeidspartnere her har stort sett vært psykisk helse, familiestøtte, barneverntjenesten, forebyggende politi, barneverninstitusjoner med flere. OUT har også gitt foreldreveiledning 44 ganger i 2020.





## 2020 – store endringer og mye uforutsigbarhet i forbindelse med pandemien

I forbindelse med at OUT fikk ny medarbeidere i januar (2020), **startet en teoretisk og erfaringsbasert opplæring i oppsøkende arbeid**. Oppsøkende tjenester kan inneholde og driftes svært ulikt. For OUT har startskuddet akkurat gått av, så hvem var vi? Hvordan skulle vi arbeide opp mot skolene? Hva med tiltak og turnus? Hvordan skulle vi løse etiske og juridiske utfordringer og dilemmaer? Og hvilken kompetanse behøvdes og burde løftes fram? Dette var et spennende arbeid å ta fatt i en helt ny kommune. Mye var ukjent. Ikke bare for oss, men også for våre samarbeidspartnere.

Planen var at vi sammen skulle danne vår egen faglige plattform og forståelse for fagfeltet. Et slikt arbeid skulle ende i en handlingsplan der alle ansatte hadde et eieforhold til OUT sine målsettinger. Vi skulle gjøre oss kjent for kommunes innbyggere, **bygge relasjoner til risikoutsatte unge og skape et godt tverrfaglig samarbeid med det øvrige hjelpeapparatet**. Så kom 12 mars og samfunnet stengte ned grunnet covid-19 pandemien som herjet i Norge og resten av verden. All ordinær drift stoppet opp, gatene ble tomme og ungdommene vanskeligere å nå.

De unge som var **sårbare før pandemien, fikk det ekstra vanskelig nå**, og det var derfor ekstra viktig at OUT fortsatte sin tilstedeværelse ute i ungdomsmiljøene. I forbindelse med at samfunnet ble nedstengt, fikk OUT utvidet sitt mandat, og fikk en slags observatørrolle, og rapporterte daglig tilbake til kommunens krisestab gjennom hele våren. OUT ble definert som samfunnskritisk tjeneste og våre arbeidsoppgaver ble derfor noe endret.





## Oppsøkende arbeid i Lillestrøm kommune under Covid-19

Usikkerheten som preget store deler av landet, var også til stede hos de ansatte i OUT. Det gjaldt å finne balansen mellom et trygt smittevern, samtidig som tjenesten opprettholdt sin tilstedeværelse for de unge som trengte det. Vi tenkte som tidligere nevnt, at de ungdommene som var mest utsatt og sårbare før pandemien, ville være ekstra utsatt nå. Vårt samfunnsoppdrag ble utvidet og OUT fikk en mer observerende rolle ut ifra et smittevernsperspektiv. Der smittevernregler ble brutt skulle OUT veilede så langt det var mulig, og ved store ansamlinger av mennesker skulle politiet varsles. I tillegg skulle OUT koordinerte enkeltansatte fra andre tjenester i kommunen, som skulle bistå OUT i å rapportere om aktivitet i det offentlige rom.

Når denne årsrapporten blir skrevet står det desember på kalenderen. Den andre smittebølgen har skylt innover Oslo og Viken, og vi opplever igjen strengere smittevernstiltak. Ungdomsskoler og videregående skoler er satt til rødt nivå. Det er begrensning i fritidstilbud og regler for hvor mange man kan omgås privat. Vi opplever allerede færre ungdom ute. I tråd med at tilbud forsvinner, bruken av hjemmeundervisning øker og det innføres begrensninger for sosialt samvær, kan man anta at det aldri har vært mer behov for gode hjelpetilbud for unge. For OUT blir det igjen viktig å finne balansen mellom å redusere risikoen for smitte for sine ansatte og fortsette å være en tilgjengelig tjeneste for ungdom.

## Miljøterapi og oppsøkende arbeid i skolen

Under normale forhold er OUT teamet daglig å treffe på alle ungdom- og videregående skoler i Lillestrøm kommune. OUT skal være til stede på de arenaene der ungdom oppholder seg på dag og kveldstid, og skolen er derfor et naturlig sted for OUT å vise sin tilstedeværelse.

OUT jobber nå med å få på plass miljøterapeuter som vil følge opp sine faste skoler ukentlig, og tanken er at man ønsker å gå i gang med dette så raskt som mulig.

Foruten normal ukentlig skolefelting, er tanken at OUT sine miljøterapeuter vil ha tilstedeværelse på faste skoler en til to ganger i uken. OUT vil være et kostnadsbesparende tilbud som ikke belastes skolens budsjett. OUT vil også ha mulighet til å styre sine ressurser inn mot skoler som opplever større utfordringer i perioder.

Kontakt og samarbeid med skolene vil være fordelt på ulike team hos OUT, og skoleansvarlig team skal;

- Opprette tett samarbeid med skolens personalet, samt skolehelsetjenesten
- Ansvarlig for å holde seg oppdatert på den aktuelle skolen
- Kommunikasjon med administrasjon (fast kontaktperson)
- Sitte i tverrfaglig team / eller andre aktuelle fora
- Bistå skolen med informasjonsarbeid og foredrag om egnet tema
- Om nødvendig og ønskelig, tilby samtaler med elever i skoletiden
- Om ønskelig, bistå skolen på foreldremøter og lignende
- Ansvarlig for å planlegge og gjennomføre presentasjon for 8. trinns elever ved skolestart
- Arrangere samtalegrupper om ønskelig

Skoleansvarlig team hos OUT skal ikke:

- Utføre normal undervisning
- Utføre inspeksjon
- utføre spesialpedagogiske oppdrag
- Håndheve ordensregler

OUT sitt mål vil være:

- Gjøre skolens elever kjent med OUT og senke terskel for kontakt.
- Bygge relasjon til ungdom gjennom oppsøkende arbeid. Både på individnivå, men også grupper.
- Normalisere og fjerne stigma for kontakt med OUT
- Drive relevant informasjonsarbeid
- Fange opp risikoutsatt ungdom
- Pleie relasjoner med kjent ungdom
- Ha en forebyggende effekt ved å vise sin tilstedeværelse
- Videreformidle bekymring til det øvrige hjelpeapparatet i kommunen.





«Jeg har selvfølgelig ikke klart  
å favne hele ungdomstiden,  
hvordan skulle jeg klare det?  
Jeg er jo voksen og kan aldri bli en  
ekte del av dette hemmelige  
samfunnet. Men jeg har vært nær  
dem, de har åpnet seg for meg,

og jeg har fått høre en rekke  
fine, vare, morsomme og triste  
historier om hvordan livet  
arter seg i de nymøblerte  
rommene deres»

*Linn Skåber (Fra boken TIL UNGDOMMEN)*

## Tiltaksarbeid for barnevernstjenesten

Barnevernstjenesten i Lillestrøm kommune og OUT opprettet før sommeren et samarbeid vedrørende enkelte tiltakssaker som barnevernstjenesten oppretter. Hjelpetiltaket skal på vegne av barnevernstjenesten gjennomføres av OUT for å sikre ungdom den hjelpen de har rett på. Hjelpetiltak skal ha som formål å bidra til positiv endring hos ungdommen eller i familien. Målet med hjelpetiltaket er å **bidra til positiv endring hos barnet eller familien**. Hjelpetiltaket skal rettes mot den bekymringen som er meldt om ungdommen eller ungdommens omsorgssituasjon. Ofte er en kombinasjon av tiltak nødvendig for å hjelpe familien på best mulig måte. Hjelpetiltak etter barnevernloven § 4-4 er frivillig, og ungdom over 15 år må samtykke til tiltaket. For at OUT skal drive tiltaksarbeid for barnevernet er det en forutsetning at ungdommen uansett alder samtykker til hjelpetiltaket.

Tiltaket spesifiseres nærmere i ungdommens tiltaksplan. I tiltaksplanen er det informasjon om tiltaket varighet og omfang. Det er avsatt 8-10 timer pr måned i hvert enkelt tiltak. I OUT vil det være 5 team som arbeider med dette etter hvert som sakene overføres fra barnevernstjenesten i Lillestrøm kommune.















## Sosiale medier

Sosiale medier er en viktig plattform for kontakt med ungdom. OUT er tilgjengelig på Facebook, Instagram og Snapchat. Vi erfarer at det hovedsakelig er foresatte og voksenpersoner som benytter seg av Facebook. Ungdom foretrekker Snapchat, og Instagram.

For OUT blir sosiale medier en informasjonskanal og et kommunikasjonsverktøy. Her vi legger ut aktuell informasjon for unge, hvem som er på vakt og i hvilket tidsrom de kan nå oss. Det gis også råd og veiledning til de unge som skriver inn til oss med deres bekymringer. Det er opprettet en arbeidsgruppe der to ansatte har ansvaret for å utvikle og sikre hensiktsmessig bruk av sosiale medier. Vi har også satt i gang et prosjekt som skal se på muligheter for å jobbe oppsøkende opp mot ungdom som er glad i å game, og som OUT i liten grad påtreffer ute på gaten.



## Ungdom og psykisk helse

Med flere ansatte har OUT klart å nå ut til flere ungdommer. OUT har gjennom året opplevd at mange ungdommer søker råd og veiledning hos oss med ulike utfordringer. Vi sitter igjen med et inntrykk av at mange flere unge uttrykker utfordringer med ensomhet i perioden med nedstengning, både som følge av hjemmeskole og tid i karantene. Hovedandelen av de ungdommene som har fått individuelle oppfølginger vedrørende psykisk helse av OUT i år, er jenter. Det betyr ikke at gutter ikke har utfordringer, men at de kanskje har større vanskeligheter med å innrømme at de har utfordringer innenfor psykisk helse.

Utfordringer som jenter har delt med OUT handler ofte om opplevelse av langvarig nedstemthet, suicidale tanker, selvbilde, spiseforstyrrelser, overgrep og utfordringer hjemme og på skolen. I flere av sakene er den unge skeptisk til det øvrige hjelpeapparatet, og vi bruker derfor noe tid på å trygge de før vi videreformidler de til riktig hjelpeinstans.



## Veien videre med OUT

OUT ser på muligheten for å anskaffe lokaler på gateplan i Lillestrøm sentrum, da dagens lokaler ligger i tredje etasje, og ikke egner seg så godt for drop-inn.

OUT skal jobbe videre med oppsøkende arbeid på nett og bruk av gaming i oppfølgingsarbeid.

OUT skal sørge for at alle ungdom- og videregående skoler i Lillestrøm kommune får sin egen skolekontakt, slik at skolene får sin faste OUT-kontakt.

I 2020 har det blitt lagt ned et viktig arbeid for å gjøre OUT kjent for kommunens innbyggere. Mange timer er brukt ute på gata, på skoler, på kjøpesenter og togstasjoner for å nå ut til alle de unge i kommunen. Kanskje du ikke har behov for oss akkurat nå, men hvem vet når livet tar en brå vending, det er året 2020 et godt eksempel på.

#VISEESOUT



OUT



**OUT – Oppsøkende ungdomsteam**  
Kommunalområde Oppvekst  
Storgata 11, 2000 Lillestrøm

**Vakttelefon OUT 46 93 46 34**

[www.lillestrom.kommune.no](http://www.lillestrom.kommune.no)  
[www.facebook.com/lillestrom.kommune.no/](https://www.facebook.com/lillestrom.kommune.no/)  
<https://www.facebook.com/.OUT.Oppsokende.ungdomsteam/>



Illustrasjonsfotografier for OUT / tatt av André Clemetsen.  
Design/foto: andre.clemetsen@gmail.com