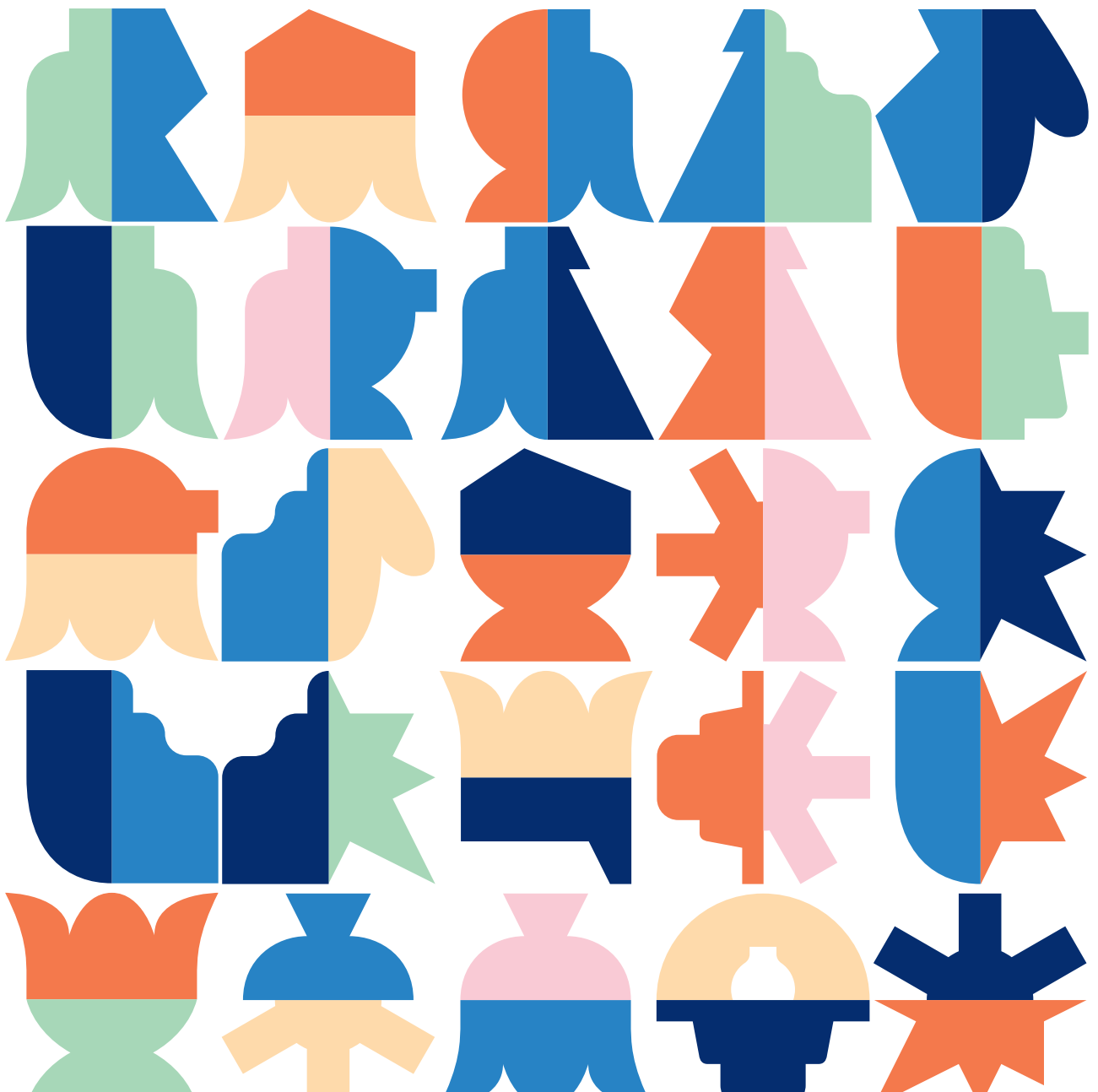


# Strategi for bærekraftig næringsutvikling

2022-2030



## Lillestrøm – der muligheter møtes

Helt siden slutten av 1800-tallet har Lillestrøm kommune vært et arnested for innovasjon og utvikling. Det går som en rød tråd gjennom vår historie og viser både skaperevne og vilje til å tenke nytt. Fra sagbrukshistorien og ferdighus til alle verdens kontinenter på slutten av 1800 tallet, via den første e-posten som ble sendt fra USA til Europa/Kjeller – til flerfaseteknologien Olga som er kåret til Norges smarteste oppfinnelse, og Roveren som ble sendt til Mars, viser våre virksomheter at de leder an. Og dette er bare noen eksempler på hva vi har fått til så langt. Vi er stolte av historien og spente på fremtiden.

Lillestrøm ønsker å være en attraktiv kommune å etablere seg og drive næringsvirksomhet i. Vi vet at for å lykkes med det, er det mange faktorer som spiller inn. For oss er samarbeid et viktig stikkord, men det er bare én av mange viktige forutsetninger.

Lillestrøm kommune rommer allerede i dag hele bredden av norsk næringsliv og skal også gjøre det fremover: små og store virksomheter, service og handel, komplisert teknologi og enkel produksjon. Vi tror likevel det er lurt å peke ut noen bransjer og retninger hvor vi ønsker å jobbe ekstra hardt for å utvikle eksisterende virksomheter videre og tiltrekke oss flere, slik at det dannes enda sterkere kunnskapsmiljøer som grunnlag for ytterligere vekst og verdiskaping.

Beliggenheten er et av våre sterkeste konkurransefortrinn, særlig med tanke på rekruttering av arbeidskraft til kompetansearbeidsplasser og etablering av nye bedrifter. Vi ligger midt mellom Norges hovedstad og hovedflyplass, sentralt plassert og med god kommunikasjon til store deler av Østlandet, Norge og verden for øvrig.

Lillestrøm kommunes verdier er **tillit, inkludering og nyskaping**. Disse verdiene skal hjelpe oss til å utvikle bedre tjenester og styre valgene vi tar. Sammen med FNs bærekraftsmål bidrar de til en mer bærekraftig samfunnsutvikling. Vi forventer også at næringslivet i kommunen setter bærekraft høyt.

Vi står ovenfor felles utfordringer og felles muligheter. Det er gjennom gode samarbeid vi får til de beste løsningene og den samfunnsutviklingen vi ønsker – for Lillestrøm, for Norge og for verden. Vi er opptatt av å utvikle Lillestrøm både som bosted, oppvekstarena og arbeidssted. Også er det gjennom økt verdiskaping i næringslivet vårt, at vi sikrer fremtidens velferdssamfunn.

Vi er stolte av det næringslivet vi allerede har i kommunen, vi gleder oss til å bli kjent med nye bedrifter og vi ser frem til mange spennende former for samarbeid i årene som kommer.



Mai 2022

Jørgen Vik

Ordfører Lillestrøm kommune

## Innholdsfortegnelse

Lillestrøm - der muligheter møtes .....	2
Innholdsfortegnelse .....	3
Næringsutvikling i Lillestrøm kommune .....	4
Bakgrunn og prosess for strategiarbeidet.....	4
Visjon og mål for næringsstrategien.....	6
Innsatsområder og strategier .....	8
1. Fremtidsrettede virksomheter innenfor klima, energi, miljø og helse.....	8
2. Innovasjon, gründerskap og klynger .....	12
3. Opplevelser og kreative næringer .....	14
4. Attraktiv bo- og arbeidskommune.....	17
5. Næringsvennlig kommune.....	20
Implementering .....	23

## Næringsutvikling i Lillestrøm kommune

I Lillestrøm kommune finnes det et mangfoldig næringsliv spredt på de fleste bransjer over hele kommunen. Sentral beliggenhet, anerkjente fagmiljøer og Norges tredje største kollektivknutepunkt er alle faktorer som underbygger kommunens potensial for videre næringsutvikling. Fremover vil det legges til rette for arbeidsplasser flere steder i kommunen, særlig knyttet til kollektivknutepunktene.

I regional plan for areal og transport er Berger og Heia pekt ut som regionale satsingsområder for videre næringsutvikling. På Berger begynner det å bli knapt med ledig areal, mens det på Heia fortsatt er en del ledig areal (2022). I Fetsund sentrum, på Sørumsand, Frogner, Strømmen, Skedsmokorset, Kjeller, Hvam og Nesa syd er det allerede næringsvirksomhet, og det er noe rom for utvidelser.

Som regionby vil Lillestrøm by være drivkraft for utvikling hele kommunen, og i regionen. Her bør ny og mindre arealkrevende næringsvirksomhet legges så nært Lillestrøm stasjon som mulig, og i reguleringsplaner sentralt i Lillestrøm stilles det derfor krav til at en høy andel av areal skal benyttes til næring. Mer arealkrevende næring bør legges til de andre næringsområdene, og det er et potensial for fortetting på flere av disse.

Lillestrøm kommunes drøye 11 000 bedrifter står for en verdiskaping på rundt 20 milliarder kroner, og står for 1,6 % av verdiskapingen i Norge. Det er over 40 000 arbeidsplasser i kommunen, og det er vekst i både antall bedrifter og i antall arbeidsplasser. Det er drøye 25 000 som pendler inn og 30 000 som pendler ut i forbindelse med arbeid.

Høyest verdiskaping er det i bransjene agentur og engros, bygg og anlegg og butikkhandel. Andre store verdiskapere er godstransport, forretningstjenester, verkstedindustri og teknisk/vitenskap.

Verdiskapingen per ansatt i næringslivet i Lillestrøm er lavere enn for landet som helhet. Den er på kr 650 000 per ansatt i 2020, mens for hele Norge lå det på kr 692 000 per ansatt. Dette forklares blant annet med bransjestruktur og utdanningsnivå.

*Kilde: Regionalanalyse, Telemarksforskning*

## Bakgrunn og prosess for strategiarbeidet

Den 7.10.2020 vedtok kommunestyret planstrategi for Lillestrøm kommune (sak 155/20). I planstrategien er strategi for næring omtalt under satsningsområdet by- og tettstedsutvikling og satsningsområdet innovasjon:

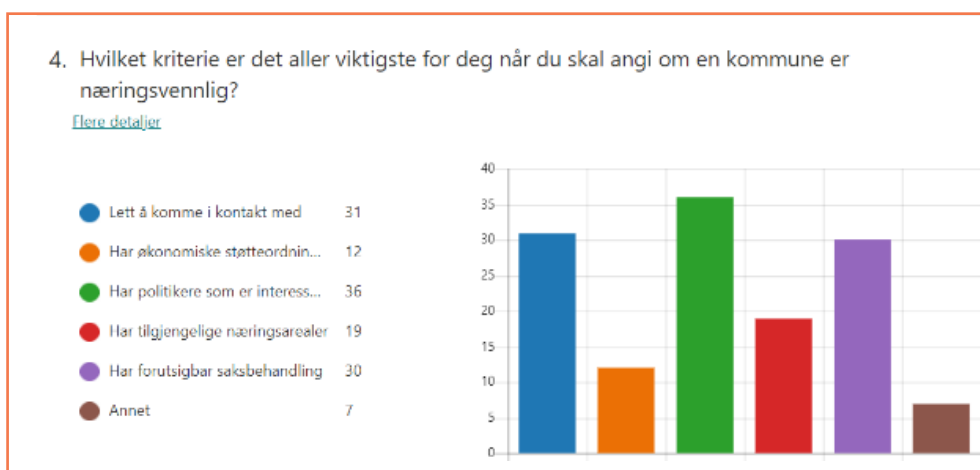
- *Strategi for næringsutvikling vil se på hvordan stedsutvikling og næringsutvikling henger sammen og hvordan næringslivet kan bidra til økt stedskvalitet. Ved etablering av sosial infrastruktur og lokalisering av tjenester er det viktig å bygge opp under en ønsket stedsutvikling. (..)*
- *Det er viktig å utvikle Lillestrøm by som arena for arbeidsliv, handelsaktivitet, kulturliv og ulike former for publikumsrettet næring. Det gir sentrum liv, attraktivitet og aktivitet gjennom hele døgnet. I dette arbeidet har kommunen mange virkemidler både som planmyndighet, eiendomsforvalter og tjenesteutvikler. Temaplan for byutvikling i Lillestrøm sentrum og Strategi for næring er viktige planer i dette arbeidet.*

Arbeidet med næringsstrategien startet i 2019, hvor Menon laget en analyse av mulige satsingsområder for nye Lillestrøm kommune. Arbeidet ble satt på vent frem til høsten 2021, blant annet som følge av koronapandemien.

I løpet av høsten 2021 har det vært gjennomført to workshoper med næringslivet, og en med politisk og administrativ ledelse i kommunen. Målet med workshopene var å diskutere hvilke forutsetninger kommunen har for å styrke sitt næringsstrategiske arbeid, og se på hvilke næringer som man spesielt vil jobbe strategisk med videre i kommunal regi. Det har også vært gjennomført møter med næringsforeningene. I høringsrunden kom det inn 12 innspill fra ulike aktører i kommunen, og en del av disse innspillene er innarbeidet i strategien.

Det har vært gjennomført en spørreundersøkelse hvor bedriftene i kommunen ble invitert til å svare på spørsmål om hva de synes er viktig for kommunens næringsstrategiske arbeid.

#### Eksempel fra spørreundersøkelsen gjennomført høsten 2021



SNR (Nedre Romerike Interkommunale politiske råd) laget i 2017 en næringsstrategi for Nedre Romerike. Lillestrøm kommunes strategi bygger videre på denne. Strategien bygger også på Strategi for næringsutvikling i Sørumsdal 2015–2027, og på regional plan for innovasjon og nyskaping i Oslo og Akershus. I tillegg har andre dokumenter som NHOs kommunebarometer, Telemarksforskning regionale analyse, prosjekter i regi av Kunnskapsbyen Lillestrøm og næringsstrategier fra sammenlignbare kommuner vært viktig underlagsmateriale.

Kommuneplanens samfunnsdel fastsetter satsningsområder og overordnede mål for Lillestrøm kommune. Næringsstrategien viderefører og konkretiserer disse målene. Næringslivet står sentralt for sikre en bærekraftig utvikling i kommunen. Gode arbeidsplasser bidrar til trygge inntekter for innbyggerne og sikrer skatteinntekter for kommunen. Samtidig setter arbeidsplassen rammen for den enkeltes livskvalitet og trivsel. Gjennom satsinger på innovative næringer kan kommunen legge til rette for en teknologisk utvikling som bygger opp under det grønne skiftet.

Arbeid med prosjekter som U4SSC (*United for Smart Sustainable Cities*), Action Now og Futurebuilt vil bidra til å tydeliggjøre kommunens arbeid med bærekraft og samtidig underbygge og peke retning for viktige næringsstrategier.

Næringsstrategien vil ikke omhandle næring i forbindelse med landbruk. Lillestrøm er en stor landbrukskommune, og landbruksplanen konkretiserer oppfølgingen av denne næringen. Kulturområdet er viktig for å skape attraktive bosteder og trivsel, og det utarbeides derfor en egen strategi for kultur. I denne strategien vil det være fokus på utvikling av bedrifter og arbeidsplasser i bransjene som nevnes under innsatsområdene.

## Visjon og mål for næringsstrategien

En ønsket utvikling av næringsvekst må skje i et samspill mellom de ulike sektorene (offentlig, privat, akademia) og på tvers av bransjer. For å skape en helhetlig og ønsket utvikling trengs felles visjoner, mål og prioriteringer. Vi ønsker å bygge opp under nasjonale målsettinger med de fortrinn Lillestrøm har.

For nasjonen skal denne strategien styrke tilrettelegging for å øke innovasjonskraften i Norge, styrke omstillingsevnen, øke eksporten av varer og tjenester, sikre langsiktig verdiskaping og bidra til å skape tusenvis av nye og bærekraftige arbeidsplasser. For Lillestrøm kommune skal næringsstrategien bidra til økt verdiskaping, bærekraftig utvikling, innovasjon og et stort antall nye kunnskapsintensive arbeidsplasser. For å realisere disse visjonene, må det gjøres prioriteringer og være tydelige satsingsområder. Det er derfor mange temaer og områder som ikke er omtalt i denne strategien.

## Hovedmål

For å opprettholde velferd, sysselsettingsnivå og samtidig nå utslippsmålene som Norge har forpliktet seg til, må samfunnet omstilles på mange områder frem mot 2030. Fastlandseksporten må øke med 50 %, det må skapes 200 000 nye arbeidsplasser og utslippene skal reduseres med 55 % i samme tidsrom. Dette vil kreve mye, fra både det offentlige og det private, fra institusjoner og enkeltmennesker. Lillestrøm skal bidra på alle tre områder gjennom en aktiv næringspolitikk og en operativ næringsstrategi, slik at målene nås.

### Hovedmål for Lillestrøm kommunes næringsstrategi er:

- Lillestrøm kommune skal bidra aktivt til næringsutvikling i hele kommunen. Etableringer og nye arbeidsplasser skal understøtte nasjonale og internasjonale målsetninger innen bærekraft.
- Lillestrøm kommune skal markere seg nasjonalt og internasjonalt innenfor fremtidsrettede næringer som; energi, miljø, klima og helse.
- Lillestrøm kommune skal bidra til økt innovasjonstakt, nyskaping og internasjonalisering i næringslivet.
- Legge til rette for at flere arbeidstakere med høy kompetanse velger å bosette seg her.
- Legge til rette for etablering av utdanningsinstitusjoner, som på sikt vil øke tilførselen av kompetent arbeidskraft til næringslivet.
- Styrke inntrykket av Lillestrøm kommune som internasjonal og grønn møteplass
- Legge til rette for rekreasjon, kultur og turisme som næring i hele kommunen.

De direkte effektene av en spisset satsing vil være at flere kompetansearbeidsplasser kan videreutvikles i Lillestrøm. I tillegg vil nye kunnskapsintensive virksomheter i større grad velge Lillestrøm som lokalisering for nye etableringer i Oslo-regionen og Skandinavia. Omdømmemessig er det enklere å posisjonere seg nasjonalt og internasjonalt innen noen spissede områder.



#### **Lillestrøm kommune:**

Innbyggere:  
2022: 89 000

Forventet 2030: 94 000

Forventet 2050: 105 000

Areal: 457 km<sup>2</sup>

<https://www.ssb.no/kommunefakta/lillestrom>

## Innsatsområder og strategier

Det er i denne næringsstrategien valgt ut fem innsatsområder for å understøtte hovedmålene. Valg av innsatsområder er basert på blant annet Næringsanalyse for Lillestrøm, utført av Menon Economics i 2019, vedtatt Næringsstrategi for Nedre Romerike 2017, samt innspillene vi har fått gjennom dialogmøter og workshops i arbeidet med denne næringsstrategien.

Innsatsområdene én til tre retter seg mot næringslivet, innsatsområde fire handler om kommunens rolle i steds- og samfunnsutvikling, mens innsatsområde fem handler om hvordan kommunen samhandler med næringslivet. Innsatsområdene er igjen brutt ned til strategier for hvert område, som operasjonaliseres gjennom en handlingsplan med tiltak.

### 1. Fremtidsrettede virksomheter innenfor klima, energi, miljø og helse

Under klimatoppmøtet i Glasgow i 2021 ble ambisiøse målsetninger og konkrete tiltak ytterligere forankret både i EU og i Norge. Etterspørselen etter innovasjoner som kan bidra til nye løsninger forsterkes tilsvarende. Både EUs Horizon Europe program og nasjonale virkemidler vil styres i en retning slik at klimakrisen skal løses. I tillegg vil EUs taksonomi (EUs klassifiseringssystem som skal definere hva en bærekraftig aktivitet er) styre investorkapital i en mer fornybar og bærekraftig retning.

Norge har en stor andel virksomheter som hver dag er på jobb for en grønn fremtid, og fornybarnæringen er i særdeleshet en viktig vekstnæring. Norges unike fornybare ressurser legger grunnlag for omstilling til et utslippsfritt samfunn med nye, lønnsomme arbeidsplasser. Kombiner naturressurser med topp internasjonale forsknings- og innovasjonsmiljøer, og utsiktene er gode for sterk vekst fremover.

I tillegg til Kjeller-miljøet (omtales under) er det flere virksomheter innenfor disse feltene, eksempelvis Infinitum i Fetsund, RainPower på Sørumsand, Akershus Energi i Lillestrøm, Auto-Maskin på Skjetten og Pon Equipment på Berger. Realiseres planene om bygging av «Energihuset» sentralt i Lillestrøm by, kan dette bli et regionalt fyrtårn innenfor fornybarsektoren og være en viktig forsterkning av de allerede eksisterende miljøene.

Helse- og omsorgstjenestene står overfor store utfordringer blant annet på grunn av en aldrende befolkning og flere personer med sammensatte sykdomsutfordringer. Behov for omstilling og teknologisk utvikling bidrar også til store endringer i denne sektoren. Dette gir store muligheter for næringslivet til å bidra til fremtidens helse- og velferdstjenester, utstyr og medisiner. Det handler både om forebygging, behandling og omsorg.



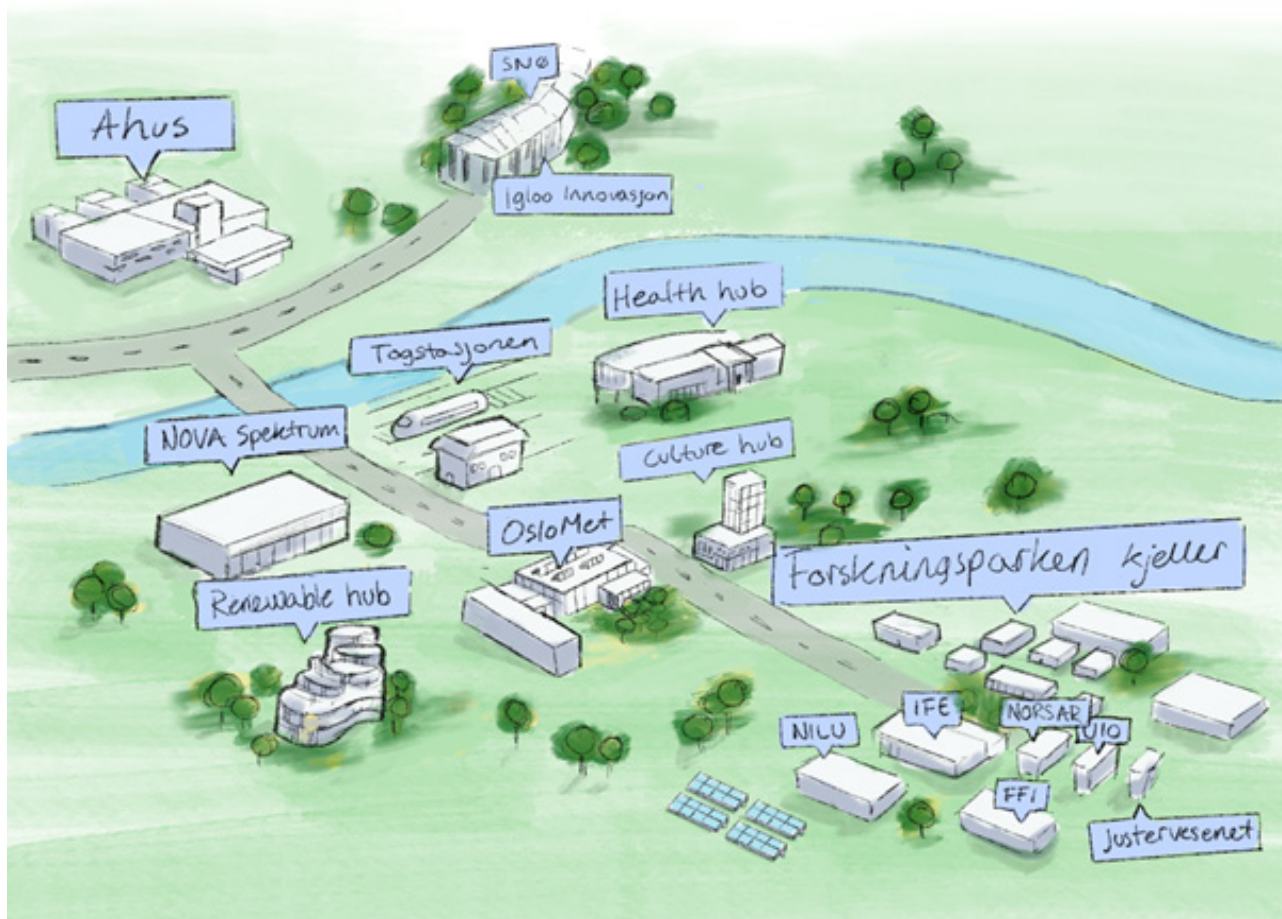
Radiopharmasiproduksjon ved IFE. Foto: IFE

Helsenæringen består av virksomheter som utvikler og produserer varer og tjenester til bruk i privat og offentlig helse- og omsorgstjeneste, eller til bruk i forebygging, diagnostikk, behandling og rehabilitering av sykdom hos mennesker. Verdiskapingen i helsenæringen utgjør på nasjonalt nivå fortsatt bare noen få prosent av fastlandsøkonomien, men her er det et stort potensial. Lillestrøm har noen sterke konkurransefortrinn basert på eksisterende virksomheter, med beliggenhet midt mellom hovedstaden og hovedflyplassen, og med Akershus Universitetssykehus (Ahus) som regionens største helse relaterte virksomhet med sine ca. 10 000 ansatte, tett på.



Norge anses som en åpen og tillitsfull produsent – også internasjonalt. Lillestrøm kommune bør gripe dette mulighetsrommet og jobbe strategisk for å tiltrekke seg flere virksomheter som jobber innenfor helsenæringen, gjerne i hele spekteret fra teknologi- til medisinsk produksjon. Til det siste kan særlig virksomhet knyttet til det unike miljøet hos IFE for radiofarmasi styrkes. Det finnes også andre etablerte fagmiljøer som Thermo Fisher, Bergman Diagnostica og Aidee, som er ledende innenfor sine felt. Med utvidelsen av Romerike Helsebygg tett på Lillestrøm stasjon kan det ligge godt til rette for enda mer helserelatert næringsutvikling også i Lillestrøm by. Behovet for en større helseindustri med regionale forsyningskjeder har også blitt forsterket gjennom pandemien.

Virksomheter i Lillestrøm kommune har allerede ledende nasjonale og internasjonale posisjoner innenfor feltene *klima, energi, miljø og helse*. Velfungerende næringsklynger er etablert i tilknytning til Kjellermiljøet, og deres forsknings- og samfunnsmessige relevans er helt i front innen sine respektive fagfelt. Ledende virksomheter er Institutt for Energiteknikk (IFE), Norsk Institutt for Luftforskning (NILU), Forsvarets Forskningsinstitutt (FFI) og Norsar. Kjellermiljøet har i dag ca. 3500 ansatte, svært mange med høyere utdanning på master- og doktorgradsnivå. Av disse har ca. 600 personer internasjonal bakgrunn. Kjeller er derfor også generator for mangfold og internasjonal orientering. Kjeller Innovasjon har inkubatorfunksjon for oppstartsselskaper og leder prosjekter fra forskningsstadiet til ny kommersiell virksomhet. Kunnskapsbyen Lillestrøm er en *næringsutviklingsforening* som initierer og leder kunnskapsintensive prosjekter over et bredere fagfelt og fungerer som en aktiv «koblingsboks» mellom næringsliv, academia og kommunene på Romerike.



Universitetet OsloMet ønsker en sterkere satsing blant annet innen helserelaterte utdanninger på sitt nye Campus Romerike, og det vil være i Lillestrøms interesse å bidra til å styrke denne satsingen. Et tett samarbeid med universitetet om både utvikling av fagretninger, praksisplasser, forsknings- og ph.d.-prosjekter er ønsket fra begge parter.

Universitetet i Oslo (UiO) har som mål å etablere 500 nye studieplasser innen fremtidsteknologier på Kjeller. Fagkretsene vil naturlig gripe inn i de områdene det allerede forskes på: energi, radiofarmasi og klima – og synergiene mellom de etablerte aktørene og UiO synes å kunne være store.

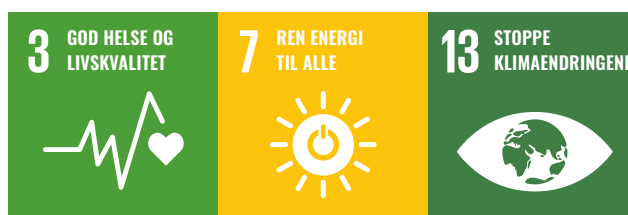
Det jobbes også med en opptrapping av Fagskolen i Vikens tilstedeværelse i Lillestrøm, og dette kan bli et viktig bidrag til å utdanne fagfolk til vekstnæringene våre.

I regional plan for areal og transport er aksene Lørenskog–Ahus–Lillestrøm–Kjeller beskrevet som et særlig innsatsområde for økt by- og næringsutvikling. Illustrasjonen under er basert på dette og inspirert av satsingen rundt Oslo Science City som ble lansert høsten 2021. Målet vil være å knytte høykompetente fagmiljøer enda tettere sammen og utvikle nye innovative arenaer for forskning, utdanning og næringsutvikling mellom disse. En overordnet plan for et slikt fremtidig innovasjonsdistrikt kan være aktuelt å se nærmere på.

Målet er ikke å kopiere Oslo Science City, men skjele til metodikken som er benyttet for å skape engasjement og troen på et ambisiøst prosjekt på tvers av fagområder, sektorer og næringer. Det bør også vurderes hvordan vi kan supplere, forsterke og koble oss på Oslo Science City, ettersom våre sterkeste kunnskapsmiljøer har stor relevans for satsingsområdene der.

Lillestrøm kommune var initiativtaker til Lillestrøm helseklynge, som i 2022 videreføres som Romerike Helsehub, nettopp med formål om å både utvikle helsetjenester og styrke helsenæringen.

Innsatsområde 1 Fremtidsrettede virksomheter innenfor *klima, energi, miljø og helse* er forankret i FNs bærekraftsmål nr. 3: «God helse og livskvalitet», nr. 7: «Ren energi til alle» og nr. 13 «Stoppe klimaendringene».



## Strategier

### a) Innovasjonsdistrikt

Se på muligheten for å utvikle en overordnet ambisjon og strategi for styrking av bybåndet Lørenskog–Ahus–Lillestrøm–Kjeller (og evt videre) med et næringsutviklings- og forskningsperspektiv, særlig innen klima, energi, miljø og helse.

### b) Innovasjon og industrielle satsinger

Legge til rette for nye innovasjoner og utvikling av industri basert på eksisterende fagmiljøer, samt nye satsninger innen klima, energi, miljø og helseområdet. Styrke arbeidet med å etablere og tiltrekke seg nye bedrifter basert på forsknings- og utviklingsarbeidet.

### c) Utdanningsinstitusjoner

Legge til rette for utdanningsinstitusjoner som blant annet Oslo Met, Universitetet i Oslo og Fagskolen i Vikens satsinger i Lillestrøm, og aktivt bidra til deres måloppnåelse gjennom dialog og samarbeid. Bidra til at studieretninger ved aktuelle utdanningsinstitusjoner bygger opp under Lillestrøm kommunes strategiske satsingsområder og regionens kompetansebehov.

## 2. Innovasjon, gründerskap og klynger

Løsningene på verdens utfordringer innenfor klima, miljø, energi og helse skapes gjennom innovasjon og utvikling av ny teknologi. For å understøtte nye innovasjoner, er det i EU og Norge satt av betydelige beløp som norske virksomheter kan søke på.

Næringsklynger er økosystemer bestående av akademia, etablert næringsliv, oppstartsvirksomheter og risikokapital. Her samarbeider aktørene; de innoverer, skaper verdier og arbeidsplasser i fellesskap. Kjellermiljøet, ved Kunnskapsbyen Lillestrøm og Kjeller Innovasjon, har de siste 15 årene fostret flere klynger som Solenergiklyngen og Hydrogenklyngen (H2Cluster). Romerike Helsehub kan også videreutvikles til en formell klynge dersom partnerne ønsker det.

De sterkeste entreprenørskapsmiljøene i Norge, hvor gründere møter risikokapital og tilgang til kompetanse, ligger i dag i områdene rundt de største byene og tett opp til de store universitetene. I vår region er det eksempelvis i Forskningsparken på Blindern, på Skøyen i Oslo og på Fornebu i Bærum. Lillestrøm mister viktige miljøer til disse områdene og bør derfor satse mer offensivt på å etablere en sterkere innovasjons- og gründerkultur nord for Oslo.

I en studie gjennomført av Kunnskapsbyen Lillestrøm i 2018 konkluderer de med at «Næringslivet tar til seg ny teknologi og tilpasser seg endringer i den digitale utviklingen gjennom nye forretningsmodeller, automatisering og effektivisering av arbeidsprosesser. Det er en høy grad av omstilling og endringsvilje i næringslivet slik vi ser det. Dette til tross ser vi at enkelte mindre bedrifter sliter mer med det digitale skiftet og raske endringer i markedet enn andre. Utfordringene er slik vi ser det både knyttet til kompetanse og ressurser, samt evne til å fornye seg og endre forretningsmodeller og konsepter i forhold til markedet. Vi ser at svært få bedrifter er kjent med forskning- og utviklingsmiljøet på Kjeller, og kan med fordel i større grad trekke veksler på dette i det lokale og regionale innovasjonsarbeidet». Studien tok for seg 121 bedrifter og avdekket 39 potensielle innovasjonsprosjekter.

En internasjonaliseringsstudie gjennomført av Kunnskapsbyen Lillestrøm i 2021 viser at totalt 120 lokale virksomheter har mottatt finansiering fra enten SkatteFUNN-ordningen eller fra Innovasjon Norge i perioden 2017–2021. Studien viser også at virksomhetene ønsker mer kunnskap om kompetanse- og finansieringsordninger, slik at innovasjonstakten kan økes ytterligere. Det er nærliggende å tro at et større antall virksomheter vil kunne vokse ytterligere både nasjonalt og internasjonalt gjennom bedre innovasjonsprosesser.

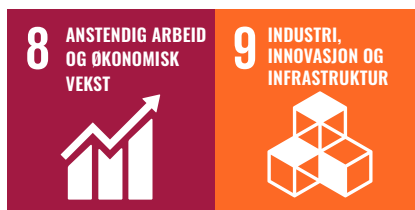
For å lykkes er det ofte en forutsetning å kunne skape en naturlig dynamikk mellom aktørene og legge til rette for en god infrastruktur for gründerskap. Tilgang på arbeidsfellesskap og miljøer med risikokapital er viktige komponenter i slik infrastruktur. Det er viktig at våre fremste kompetanseleverandører som Kjeller Innovasjon og Kunnskapsbyen Lillestrøm er oppdatert på virkemiddelapparatet og er tilgjengelige for aktuelle virksomheter.

Lillestrøm kommune er med i Ungt Entreprenørskap og ønsker gjennom det å legge til rette for gründermentalitet hos unge innbyggere i kommunen. Skaperglede og entreprenørskap læres og utvikles gjennom riktige metoder. Ungt Entreprenørskap tilbyr undervisningsopplegg for hele skoleløpet.

Viken fylkeskommune har i sin regionale plan for innovasjon og nyskaping i Akershus og Oslo som mål at regionen skal være en av verdens mest bærekraftige, smarte og innovative regioner. Entreprenørskap, samspill og talenter er viktig for å få dette til.

Næringslivet er også en viktig integreringsarena. Tiltak som bidrar til å inkludere flere mennesker i arbeidslivet, vil både bidra til å øke innovasjonstakten i næringslivet og har i tillegg et viktig samfunnsbyggende perspektiv ved seg.

Innsatsområde 2 *Innovasjon, gründerskap og klynger* er forankret i FNs bærekraftsmål nr. 8: «Anstendig arbeid og økonomisk vekst» og nr. 9: «Industri, innovasjon og infrastruktur».



## Strategier

### a) Bedre rammebetingelser for gründere

Øke attraktiviteten for vekstgründere gjennom gode arenaer, relevante miljøer og tilgang på risikokapital.

Ytterligere forsterking av gründermiljøer som Business Lillestrøm, Business Sørumsand, Scale Up og Culture Hub er relevant i den sammenheng. Kjeller Innovasjon og Kunnskapsbyen Lillestrøm har viktige roller i dette arbeidet, i samarbeid med andre aktører i regionen.

### b) Økt innovasjonstakt i etablerte virksomheter

Aktivt legge til rette for innovasjonsprosjekter i etablerte virksomheter i Lillestrøm.

Bidra med informasjon om tilgjengelige støtteordninger og innganger til virkemiddelapparatet. Det er et mål å kvalifisere flere bedrifter og deres innovasjonsprosjekter til nasjonale og internasjonale finansieringsordninger.

På sikt øke Lillestrøms næringsfond og på den måten bidra til å utløse flere innovasjonsprosjekter.

### c) Flere nettverk og klynger

Aktivt bidra i arbeidet med nettverk og klynger innen satsingsområdene klima, energi, miljø og helse.

### 3. Opplevelser og kreative næringer

Kreative næringer, møte-, konferanse- og annen opplevelsesnæring har ofte store ringvirkninger utover egen virksomhet. Dette bidrar aktivt til å øke bostedsattraktiviteten, kommunens omdømme og bidrar til verdiskaping på mange områder. Samtidig er dette ofte næringer med lav lønnsomhet.

Opplevelsesindustri inkluderer mange reiselivsbedrifter og andre servicebedrifter som har opplevelser som sitt produkt. Den nasjonale reiselivsstrategien utarbeidet av Innovasjon Norge i mai 2021, *Sterke inntrykk med små avtrykk*, har en ambisjon om 40 milliarder i ny verdiskaping og 60 000 nye arbeidsplasser i reiselivet innen 2030. Klimanøytralitet og bærekraft er en gjennomgående premisse også i denne strategien. Den årlige reiselivsundersøkelsen viser at etterspørselen etter kultur- og matopplevelser er i sterk vekst.

Møteindustrien omfatter kurs, konferanser, messer og andre former for møteplasser som skaper arbeidsplasser, synergier og ringvirkninger.

Med kreativ næring menes gjerne: arkitektur, dataspill, aviser, TV, film, musikk, reklame og event, i tillegg til scenekunst, kunst, design, museum og kulturarv. Verdiskapingen fra kreativ næring utgjorde i 2014 3 % av Norges fastlandsøkonomi og 4,3 % av sysselsettingen. Næringen er i sterk vekst ifølge en studie utført av BI Center og Creative Industries i samarbeid med Menon.

Lillestrøm kommune har et mangfold av restauranter og utesteder. Dette er både viktige arbeidsplasser for mange og viktige møteplasser for besøkende og innbyggerne i kommunen.

Utviklingen av kulturkvartalet i Lillestrøm by med blant annet Lillestrøm kultursenter, Nitja senter for samtidskunst, bibliotek og etablering av Lillestrøm Culture Hub er viktige faktorer for ytterligere etablering og utvikling av kulturnæringer. Likeledes er Blaker Skanse med KunstSkansen et viktig besøkssted og arbeidssted for kulturnæringer. Med planer om en ny Byscene ved Nova Spektrum for konserter, stand-up og andre kulturarrangement vil kulturtilbudet ytterligere forsterkes.

Lillestrøm kommune har veletablerte institusjoner innenfor messe, kurs og konferansemarkedet, med Nova Spektrum og X Meeting Point som de største. Denne aktiviteten gir ringvirkninger for mange andre næringer, også lokalt, men det er et potensial for å få enda bedre synergier knyttet til det store antall besøkende som årlig kommer til ulike arrangementer her. Lillestrøm kommune vil ha en positiv omdømmeeffekt av at disse institusjonene vokser og lykkes med å tiltrekke seg enda flere besøkende i et marked med tøff konkurranse. Et økt samarbeid for å synliggjøre og utvikle gode tilbud for å styrke møte-, messe- eller konferanseopplevelsen og knytte den sterkere til regionen rundt vil være viktig. Innen denne bransjen er det også mange tekniske underleverandører som har unik spisskompetanse. Det vil være positivt om også flere av disse etablerer seg i Lillestrøm.

Fotball og annen idrett er en annen arena som trekker mange mennesker til kommunen, og hvor man bør se på mulige synergier for annet næringsliv.

Lillestrøm er også rikt på natur og kulturminner. Tømmer- og sagbrukshistorien knytter kommunen sammen og tilbyr spennende opplevelser. Fra Bingen lenser til Sagelva i Strømmen kan du oppleve industrihistorie og spennende natur. Fetsund lenser og naturområdene rundt Nordre Øyeren er unike. Det ses på hvordan disse natur- og kulturverdiene kan utvikles på en bærekraftig måte fremover. Det arbeides med å utrede en bynær regionalpark og en søknad om verdensarvstatus. Flyhistorien knyttet til Kjeller er også et viktig kulturminne. Videre avklaringer rundt Kjeller flyplass vil legge grunnlag for hvordan dette ivaretas videre.

Strømmen Storsenter er Norges nest største kjøpesenter og tiltrekker seg mennesker fra hele Stor-Oslo. Med utvikling av badeland på Strømmen forsterkes grunnlaget for en destinasjon og kan bli en viktig «reason to go» i Lillestrøm kommune.

Romerike som region bør ses mer i sammenheng. Visit Greater Oslo er en samarbeidspartner for å lage opplevelser og reisemål basert på destinasjoner i Stor-Osloregionen. Tømmerruta er et lokalt nettverk rundt Nordre Øyeren som jobber for å synliggjøre opplevelsene i vår region. Det finnes videre flere aktører som fokuserer på lokale opplevelser, og dette er veldig positivt.

Lillestrøm kommune er en stor landbrukskommune, med flotte velholdte gårder og et tiltalende kulturlandskap. Kombinasjonen av aktive landbruksområder, velholdte tettsteder og et sentrum med urbane kvaliteter er fortrinn vi bør bygge videre på og utvikle mer opplevelsesnæring rundt. Det vises ellers til strategi for kultur og temaplan for landbruk for Lillestrøm kommune.

Innsatsområde 3 *Opplevelser og kreative næringer* er forankret i FNs bærekraftsmål nr. 8: «Anstendig arbeid og økonomisk vekst» og nr. 11: «Bærekraftige byer og samfunn».



## Strategier

### a) Synliggjøre lokal attraktivitet

Synliggjøre lokale attraksjoner innen kultur-, møte- og opplevelsesnæringer for å vise frem Lillestrøm kommune som et attraktivt sted både å bosette seg, reise til og etablere virksomhet i.

### b) Videreutvikle Lillestrøm som møte-, konferanse- og messedestinasjon

Bidra til å synliggjøre og markedsføre Lillestrøm som møte-, konferanse- og messedestinasjon. Se på hvordan man kan få tilreisende til å oppleve enda mer av og i Lillestrømregionen når de er her i forbindelse med møter, konferanser eller messer. Se på hvordan øke samarbeid mellom ulike tilbydere og aktører som kan levere opplevelser til besøkende.

### c) Bidra i arbeidet med regionalpark og verdensarv status

Bidra i prosessen for utvikling av regionalpark og til søknad om verdensarvstatus, for å sikre at potensialet for næringsutvikling forsterkes.



## 4. Attraktiv bo- og arbeidskommune

Arbeidskraft og kompetanse er en økende knapphetsfaktor, og det å lykkes med næringsutvikling handler derfor om mer enn å bidra til å skape arbeidsplasser. Det må være attraktivt både å jobbe og bo i kommunen/regionen, og derfor henger stedsutvikling og næringsutvikling tett sammen.

Alle regioner og byer konkurrerer om både bedrifter og arbeidstakere. Områdene rundt de store byene har naturlige fortrinn, da flyttestrømmen går fra bygd til by. Lillestrøm kommune har et svært godt utgangspunkt, med sentral beliggenhet, god plass, urbane så vel som landlige områder – tett på både hovedstaden og Gardermoen.

Kampen om arbeidstakerne kan være viktigere enn kampen om arbeidsplassene, da tilgang til kompetanse ofte er det mest avgjørende når virksomheter velger hvor de skal etablere seg. Derfor har også kommunenes søkelys på stedsattraktivitet fått et næringsperspektiv de senere årene. Kommunal- og Moderniseringsdepartementet (KMD) belyser i sin NOU 2020: 12 *Næringslivets betydning for levende og bærekraftige lokalsamfunn*, at det å tiltrekke seg rett kompetanse er et viktig premiss for en bærekraftig næringsutvikling. I utredningen belyses videre viktigheten av urbane kvaliteter for å tiltrekke seg yngre målgrupper med høyt kompetansenivå. Gode, varierte boliger og boligformer, et variert arbeidsmarked, et godt kulturtilbud, gode møteplasser og et godt og mangfoldig skole- og utdanningstilbud er svært viktig, likeså tilgang til barnehageplasser og et allsidig fritidstilbud.

Kommunens klimastrategi sier også noe om gode bomiljøer: *«I lavutslippssamfunnet er byer og tettsteder bedre tilrettelagt for myke trafikanter, nærmiljøene er grønnere, luften er renere, ressursene utnyttes mer effektivt og i et sirkulært system, avfallsmengdene er dramatisk mindre, og teknologiske løsninger gjør hverdagen enklere.»*

Lillestrøms befolkning har en bredt sammensatt kompetanse. Med dagens bosettingsmønstre vil ikke utfordringen være å opprettholde eller øke befolkningen. Utfordringen vil heller ligge i å få den mest attraktive arbeidskraften, de med det høyeste utdanningsnivået, til å velge å bosette seg i kommunen. I dag har Lillestrøm kommune et utdanningsnivå som er lavere enn det arbeidsmarkedet tilsier.

Det er gjennomført en forstudie for å kartlegge behovet for et internasjonalt skoletilbud i Lillestrøm. Hos arbeidsgivere med et stort innslag av høyt utdannende fra utlandet, kom det frem at svært mange av disse ansatte velger å bosette seg i andre kommuner, spesielt i Oslo. En grunn til det kan være at det ikke finnes en engelskspråklig barne- og ungdomsskole i Lillestrøm. Lillestrøm videregående har et slikt tilbud for ungdom i alderen 16–18 år. En mangel på denne typen infrastruktur vil kunne virke hemmende på fremtidsnæringene innen klima, miljø, energi og helse.

Lillestrøm blir også en universitetsby. Med etablering av OsloMet sentralt i Lillestrøm by og Studentsamskipnaden SiO sine nye studenthybler, vil studentene i større grad bruke byen gjennom hele døgnet. Campus Romerike vil være veldig viktig for vårt omdømme og attraktivitet. Flere studenter i bybildet vil gi nye muligheter for næringsutvikling og ikke minst tilgang til viktig kompetanse for næringslivet. En attraktiv, bynær campus vil også være attraktiv for de som er ansatt på universitetet. Universitetsbyen Lillestrøm underbygges av UiOs satsing på fremtidsteknologier på Kjeller. Økt satsing også fra Fagskolen i Viken vil ytterligere bidra til styrking av kompetansemiljøene i kommunen.

På NHOs årlige kommune-NM for næringsattraktivitet, basert på forhold ved næringslivet, arbeidsmarked, demografi, kompetanse og kommunal økonomi, kom Lillestrøm på en 18. plass nasjonalt (2021). <https://www.nho.no/tema/offentlig-sektor-og-naeringslivet/kommune-nm/> Som Norges niende største kommune, bør det være en ambisjon å klatre på denne rangeringen.

Innsatsområde 4 Attraktiv bo- og arbeidskommune er forankret i FNs bærekraftsmål nr. 11: «Bærekraftige byer og samfunn».



## Strategier

### a) Stedsutvikling med urbane kvaliteter, varierte boliger og differensierte skoletilbud

Planlegge og understøtte stedsutvikling med urbane kvaliteter, gode møteplasser, parker og uteområder samt attraktiv arkitektur og funksjonelle mobilitetsløsninger. Legge til rette for at folk kan leve meningsfulle liv, med allsidige kultur- og fritidstilbud i nærheten.

Legge til rette for utvikling av Campus Lillestrøm som et attraktivt studietilbud og en positiv omdømmebygger.

Satse på attraktive og varierte boliger for barnefamilier i nærheten av sentrum og ved kollektivknutepunkt.

Være positive til initiativ som har som formål å tilby et mer differensiert skole-, utdannings og fritidstilbud med høy kvalitet til barn og unge. Dette innebærer et mål om å være en mer attraktiv bostedskommune for barnefamilier fra andre regioner og nasjoner, så vel som for dagens innbyggere.

### b) Mobilitet og infrastruktur

Bidra til nytenking og innovasjon når det gjelder effektiv infrastruktur og funksjonelle og grønne mobilitetsløsninger i hele kommunen.

Knytte Lillestrøm og Lørenskog enda tettere sammen infrastrukturmessig. Sette søkelys på *bybåndet* fra Ahus til Kjeller som knytter et potensielt innovasjonsdistrikt tettere sammen.

### c) Gjøre Lillestrøm bedre kjent

Utvikle en strategisk posisjon for Lillestrøm som er unik, attraktiv og emosjonelt appellerende. Gjøre kommunen bedre kjent for de viktigste målgruppene og beslutningstagerne, nasjonalt og internasjonalt, særlig rettet mot aktører innenfor de næringene vi ønsker å satse på.





## 5. Næringsvennlig kommune

Kommunens rolle som tilrettelegger for næringsutvikling har blitt stadig mer kompleks de siste årene. Næringsutvikling er ingen lovpålagt oppgave, men er likevel strategisk viktig for å sikre kommunens verdiskaping og arbeidsplassutvikling. Skillet mellom næringsutvikling og annen samfunnsutvikling blir mindre tydelig. Målene er felles, og vi er avhengige av samarbeid for å lykkes.

I et næringsutviklingsperspektiv har kommunen (minst) tre roller:

- tilrettelegger
- innkjøper
- samarbeidspartner

Offentlig sektor er blitt en stadig mer attraktiv samarbeidspartner, og i et by- og samfunnsutviklingsperspektiv er det viktig at samarbeid mellom sektorene er godt og tett.

Ifølge NOU 2020:12 *Næringslivets betydning for levende og bærekraftige lokalsamfunn* er det noen generelle forhold i de mest attraktive kommunene som tilsynelatende bidrar til vekst. Utvalget har blant annet valgt å trekke fram samspillet mellom kommunen, næringsliv, offentlige virkemidler og frivillig sektor, innsats over tid, høy grad av tillit mellom kommunen og øvrige samfunnsaktører, satsing på de sterkeste næringene i kommunen og effektiv saksbehandling – særlig innenfor arealplanlegging, byggesak og innkjøp – som de viktigste faktorene.

Lillestrøm kommunes verdigrunnlag: *tillit, inkludering og nyskaping* skal også ligge til grunn i møtet med næringslivet. Å møte utbyggere og næringsliv på en positiv måte, er ikke det samme som å si ja til alt, men det legger til grunn en holdning og atferd overfor næringslivet som er positivt betonet. Å ta mennesker og bedrifter på alvor, se behov og være opptatt av å finne gode løsninger er viktig. Lillestrøm kommune skal være lett å komme i kontakt med, og skal oppleves som medspiller i utviklingen av nytt og eksisterende næringsliv.

Kommunens arealplanlegging og tilrettelegging for næringsarealer er en viktig premisse for næringsutviklingen. Det er utfordrende å finne nye større næringsarealer i kommuneplanens arealdel, da disse ofte kommer i konflikt med bl.a. jordvern og viktige naturverdier. Langsiktig arealstrategi legger derfor opp til stor grad av fortetting i eksisterende næringsområder. Arealstrategien legger videre opp til at 90 % av nye arbeidsplasser skal komme i de prioriterte vekstområdene. I et klima- og bærekraftperspektiv er dette en relevant samfunnstilpasning.

Lillestrøm kommune foretar innkjøp av varer og tjenester for om lag to milliarder kroner årlig. Anskaffelsesreglene skal sikre at disse midlene utnyttes best mulig, og at kommunen gjennom sine innkjøp bidrar til å utvikle et konkurransedyktig næringsliv. NHOs kommune-NM måler kommunenes innkjøp av private tjenester som andel av brutto driftsutgifter. Her scorer Lillestrøm relativt lavt med 8,2 % (landsgjennomsnittet er 10 %), noe som rangerer kommunen på 119. plass nasjonalt og 32. plass i Viken fylke.

Innovasjon er utvikling av nye løsninger, og bruk av eksisterende løsninger på nye måter. Lillestrøm kommune ble i 2020 medlem av partnerskapet Nasjonalt program for leverandørutvikling (LUP). Innovative anskaffelser handler om å utnytte mulighetene som ligger i anskaffelsesregelverket og virkemiddelapparatet til å kjøpe bedre produkter og tjenester. Formålet er bedre og mer effektive tjenester, næringsvekst og lavere utslipp samt å øke den strategiske bruken og innovasjonseffekten av offentlige anskaffelser i Norge.

Med ny, utslippsfri teknologi, nye sirkulære systemer der ressursene utnyttes bedre, og med nye effektive digitale løsninger legger vi til rette både for bærekraftig utvikling og at folk kan leve mer bærekraftig i hverdagen.

Det er viktig at kommunen som innkjøper både etterspør og kjøper inn gode løsninger som bidrar til å trekke utviklingen i riktig retning. Ved at kommunen etterspør bærekraftige løsninger, vil næringslivet ha incentiver for å utvikle disse. Som første kommune i landet utarbeidet Lillestrøm kommune en strategi for grønne innkjøp. Denne legges til grunn i kommende innkjøpsprosesser.

Kommunen er ofte en ettertraktet samarbeidspartner. Både bedrifter, organisasjoner og andre offentlige instanser henvender seg til kommunen og ønsker samarbeid om ulike prosjekter og prosesser. Lillestrøm kommune får langt flere forespørsler enn den har mulighet til å delta i, men ønsker likevel å være en konstruktiv samarbeidspartner i de prosjektene som det er kapasitet og mulighet til å bidra i. Samarbeidsprosjekter både på tvers av sektorer og f.eks. mellom kommuner, bidrar til kunnskapsutvikling og innovasjon. En lærende og innovativ organisasjon vil på sikt bidra til å styrke tjenestene vi leverer til innbyggerne. Som testarena og samarbeidspartner for næringslivet, kan kommunen være med å utvikle både bedre tjenester og bedre produkter.

Kommunene sitter på store mengder data. Dette er informasjon som kan være nyttig for andre aktører, og det jobbes med å se på muligheter for tilgjengeliggjøring av disse.

Innsatsområde 5 Næringsvennlig kommune er forankret i FN's bærekraftsmål nr. 9: «Innovasjon og infrastruktur» og nr. 17: «Samarbeid for å nå målene».



## Strategier

### a) Kommunen som tilrettelegger

Legge til rette for gode prosesser i plan-, bygg- og reguleringsarbeidet, med god kapasitet og kompetanse. Ha en profesjonell førstelinjetjeneste som oppleves som tilgjengelig og koblende, og som søker å finne løsninger for aktører som ønsker å etablere næring i kommunen. Møte private utbyggere og profesjonelle aktører på en god måte, slik at prosessene oppleves som konstruktive, effektive og kostnadsbesparende.

Aktiv dialog med utviklere av private næringsområder, f.eks. på Berger og Heia, med mål om å posisjonere disse aktivt mot attraktive etableringer for Lillestrøm som helhet. Søke fortetting der det er mulig, og øke graden av moderne kontorlokaler sentralt i Lillestrøm.

### b) Kommunen som innkjøper

I større grad benytte mulighetene som ligger innenfor regimet for *innovative anskaffelser* og bruke innkjøpskraften til å bidra til mer bærekraftige løsninger.

Legge til rette for kjøp fra SMB-markedet og oppstartsbedrifter, og gjerne fra lokale leverandører. Benytte forenklede anbud og enkle innkjøp lokalt der hvor dette er mulig, for å understøtte lokalt næringsliv i større grad.

Vurdere *Innovasjonspartnerskap* hvor kommunen får støtte fra virkemiddelapparatet for å fremme innovasjon gjennom løsning på en bestemt utfordring.

### c) Kommunen som samarbeidspartner

Være en positiv og aktiv partner for bedrifter, andre aktører og kommuner som ønsker samarbeid på tvers. Tilgjengeliggjøre informasjon og data for næringslivet og delta i relevante prosjekter – som kunde og partner.

## Implementering

### Forholdet til andre strategier

Strategi for bærekraftig næringsutvikling i Lillestrøm kommune inngår i kommunens planhierarki som én av flere strategier. Strategien er underordnet føringer i kommuneplanen og skal konkretiseres i en handlingsplan. Strategi for bærekraftig næringsutvikling skal være et virkemiddel for å oppnå målene i Lillestrøm kommune.

### Handlingsplan

Delmålene og tiltakene er listet opp i en egen handlingsplan som er lagt frem sammen med denne strategien. Det er tenkt at handlingsplanen revideres jevnlig med et par års mellomrom.

### Revidering

Denne strategien er vedtatt for perioden 2022–2030. Næringsområdet er imidlertid i rask utvikling. For at strategien skal leve opp til sin hensikt, å stimulere til bærekraftig næringsutvikling og fremme Lillestrøm som et attraktivt sted å etablere og drive næringsvirksomhet, bør både handlingsplanen og tiltakene vurderes jevnlig. Finner man at utviklingen har gått forbi ambisjonen i de enkelte tiltakene, må det vurderes nye tiltak innenfor det samme området.

### Tilgjengeliggjøring

Strategi for bærekraftig næringsutvikling tilgjengeliggjøres på Lillestrøm kommunes nettside, ansattportal og i sosiale medier. Målene og tiltakene i denne strategien bør vektlegges i beslutninger og vedtak med konsekvenser for næringsliv og arbeidsplasser.



