



Årsplan Lillestrømbarnhagene
2024/2025
Lillestrøm barnehage

Innhold

2	Innledning	2
3	Årsplan og andre styringsdokument.....	2
4	Barnehagens visjon og verdier.....	4
5	Barnehagen vår.....	6
6	Barnehagens pedagogiske virksomhet.....	7
7	Barnas progresjon	12
8	Barnehagens arbeid med endring, fagutvikling og implementering.....	13
9	Vurdering og analyse av måloppnåelse 2023 - 2024.....	15
9	Plan for kvalitetsutvikling og implementering.....	16
1.	Oppdragsbrev barnehageområdet.....	16
2.	Kvalitetsplanen for omsorg- leke og læringsmiljø	16
3.	Barnehagens utviklingsområde	17
10	Overganger	17
11	Foreldresamarbeid.....	18
12	Våre samarbeidspartnere.....	19
13	Kalender.....	20
14	Kontaktinformasjon	21
15	Kildehenvisning/bakgrunnsdokumenter	22
16	Litteratur	23

1 Innledning

Barnehagens årsplan skal vise hvordan barnehagen arbeider for å omsette rammeplanens formål og innhold i praksis, samt være en del av det lokale kvalitetsarbeidet i Lillestrøm kommune sine barnehager. Årsplanen skal sees i sammenheng med alle våre kvalitetsplaner. For barnehageåret 2024/2025 ønsker vi et ekstra fokus på «Kvalitetsplan Barnehage og skole. Språk, lesing og skriving.» Kvalitetsplanene sammen med Lillestrøm kommunes verdier - Tillit, inkludering og nyskaping - utgjør barnehagenes felles pedagogiske plattform for utvikling av det pedagogiske tilbudet.

Vår årsplan skal primært være et arbeidsredskap for oss som jobber i Lillestrøm barnehage, og en tydeliggjøring av hvordan vi forstår rammeplanenes formål og innhold. Planene gir oss rammer i arbeidet med barnehagens pedagogiske innhold, som vi skal planlegge og vurdere etter.

Årsplan retter seg også til foreldrene, vår viktigste samarbeidspartner i arbeidet med barna. Den skal være til informasjon, samt bidra til å skape dialog og samarbeid, til det beste for barna. Når vi bruker betegnelsen «foreldre» i årsplanen, så omfatter dette også andre foresatte.

I tillegg skal årsplanen gi informasjon om vårt pedagogiske arbeid til eier, barnehagemyndighet, våre samarbeidspartnere og andre interessenter. Årsplanen skal fastsettes i barnehagens samarbeidsutvalg (SU).

2 Årsplan og andre styringsdokument.

Lov om barnehager og rammeplan for barnehager er grunnlaget for vår drift. Årsplanene skal vise hvordan vi arbeider for å omsette rammeplanens formål og innhold, samt barnehageeiers lokale tilpasninger til pedagogisk praksis. I Lillestrøm kommune har vi flere kommunale styringsdokumenter, som er utarbeidet med forventning om å sikre god kvalitet i vårt pedagogiske arbeid og for å støtte barnehagene i arbeidet. Årsplanen skal være et arbeidsredskap for barnehagepersonalet og dokumentere våre valg og begrunnelser.

Lillestrøm kommune har vedtatt FNs bærekraftsmål. Et viktig bidrag fra barnehagene i dette arbeidet er å lære barna at de kan være en del av fremtidens løsning på klima- og miljøproblemer. Barnehagene skal bidra til at barna kjenner til relevante bærekraftsmål. Barnehageåret 2024/2025 skal barnehagene arbeide med bærekraftsmål 12.8 og 13.3

Våre kommunale kvalitetsplaner vil sammen med årsplanen, være arbeidsredskap som viser hvordan vi jobber og hva vi vektlegger i vårt pedagogiske arbeid.

[Lov om barnehager \(barnehageloven\) - Lovdata](#)

[Rammeplan for barnehagen | udir.no](#)

[Vedtekter for kommunale barnehager i Lillestrøm kommune](#)

[Oppvekststrategi Lillestrøm kommune](#)

[Kvalitetsplan for kvalitetssikring av omsorg -leke og læringsmiljøet i barnehagen](#)

[Kvalitetsplan barnehage og skole - språk, lesing og skriving \(lillestrom.kommune.no\)](#)

[Kvalitetsplan for barnehage og skole -regning](#)

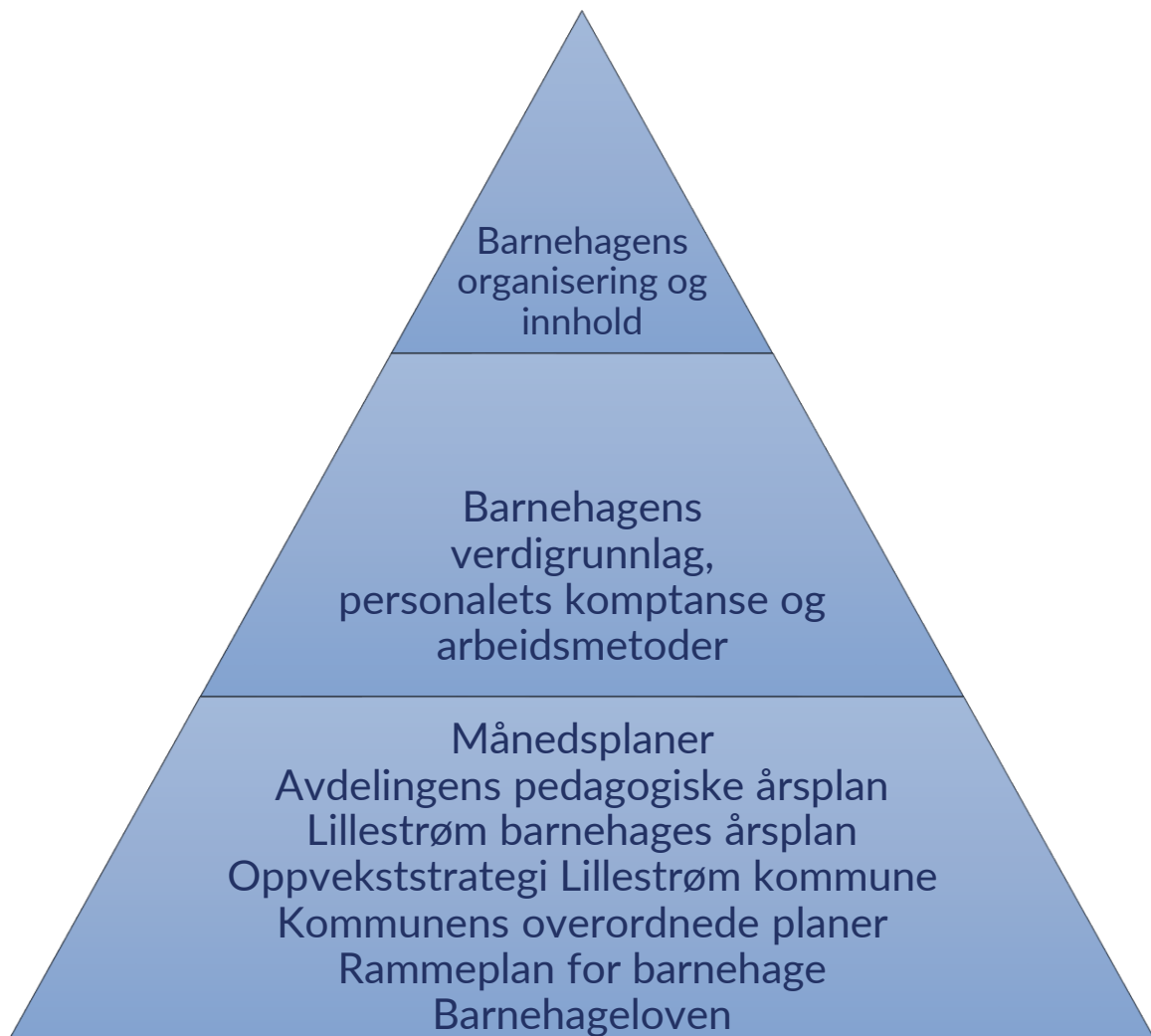
[Kvalitetsplan barnehage og skole - Stort læringspotensial. Oktober2021](#)

[Kvalitetsplan overgang fra barnehage til skole til SFO](#)

[Kvalitetsplan for tilvenning i barnehage](#)

3 Barnehagens visjon og verdier

Det samfunnsmandatet vi har fått gjennom overordnede og styrende dokumenter er grunnlaget for våre verdivalg. Dette danner grunnmuren i det pedagogiske arbeidet, som styrer de valg vi gjør, i forhold til innhold og organisering.



Oppvekststrategi Lillestrøm kommune -visjon -Sammen om en god oppvekst

Lillestrøm barnehages visjon er:



Lillestrøm barnehage skal være et sted der barn opplever trygghet, trivsel og glede i lek og læring. Alle barn skal møtes med anerkjennelse og respekt. Alle barna skal bli inkludert, og ha venner. Miljøet i barnehagen skal preges av lek, latter og godt samspill.

Barna skal lære å ta vare på seg selv, kunne bli glad i seg selv og forstå sine egne følelser. De skal utvikle empati, inkludere andre og vise respekt for den andres følelser. De skal få utvikle seg til den beste utgaven av seg selv.

Et viktig område i arbeidet er barns medvirkning, som gir barna en begynnende forståelse av demokratiske verdier. Videre må vi ha fokus på likestilling, inkludering og mangfold, der alle former for diskriminering og undertrykkelse motarbeides.

Barnehagen skal være spesielt oppmerksomme i forhold til barn som utøver eller blir utsatt for krenkelser og mobbeatferd.

Gjennom naturopplevelser skal barna lære å ta vare på naturen, og vise omsorg for alt som lever og vokser i den. De skal få en begynnende forståelse for hva som er bærekraftig og lære hvordan ta gode valg for framtiden.

4 Barnehagen vår

Lillestrøm barnehage har syv avdelinger og ligger sentralt på Vigernes med nærhet til buss og tog.

Barnehagen er organisert i to hus på samme tomt. Den har tre småbarnsavdelinger for barn under tre år, med ni barn hver; Knertene, Flisene og Stubbene.

Det er fire avdelinger for barn over tre år, med 18 barn på hver; Elveløpet, Tømmerrenna, Sagbruket og Fliskroken.

På hver avdeling er det tre voksne, en til to barnehagelærere og en til to fagarbeidere. Det er totalt 99 barn i barnehagen.

Mellom klokken 8.30 og 9.00 spiser vi frokost. Vi ønsker at dere leverer før, eller etter dette tidspunktet. Da kan vi ta imot barn som kommer på en god måte, og det blir mer ro og mindre avbrytelser for de barna som spiser.

Måltidene er en fin stund for gode samtaler mellom barna, og de voksne. Vi ønsker å skjerme denne tiden da det er fin arena for blant annet språkstimulering. Vi snakker om små og store hendelser og opplevelser, og forbereder barna på hva som skal skje denne dagen. Vi hjelper og støtter barna i å ta valg og bli selvstendige. Dette er med på å gi barnegruppene en god start på dagen.

Barna har med matpakke til alle måltider, vi serverer melk til frokost og lunsj, til ettermiddagsmåltidet får barna servert frukt og grønnsaker.

Etter frokost gjennomføres planlagte aktiviteter som samlinger, lek og utforsking og turer med egen gruppe.

Småbarna spiser formiddagsmat kl. 11 og de store kl. 12. Etter lunsj sover de barna som trenger det. De sover i egne vogner, med en sovevakt til stede.

Frem til ettermiddagsmaten, som er ved 1430-1500 tiden, og til de blir hentet kan barna velge mellom forskjellige aktiviteter og fri lek.

Personalet må ha god relasjonskompetanse, og være tett på for å ivareta det enkelte barnets behov for omsorg, støtte, i lek og læring.

For å få til dette legger vi vekt på god struktur og god organisering av det fysiske rommet, som gir mulighet for å skjerme leken. Til dette bruker vi blant annet valgtavler på stor og bildestøtte på små. Dette er med på å gi barna mulighet til å leke i mindre grupper..

Dette skal gjøre at barnet hver dag skal få oppleve vennerelasjoner, skapende lek og kreativ aktivitet med støtte fra tilstedeværende voksne.

Den voksne skal tilby nærhet og har ansvaret for at relasjon til barnet er god.

Barnet skal få ro til lek og oppleve vennskap som gir grunnlag for utvikling av sosial kompetanse.

5 Barnehagens pedagogiske virksomhet

Lillestrøm barnehage skal fremme verdier og gode holdninger hos barna som bidrar til et bærekraftig samfunn. Bærekraftig utvikling er en forutsetning for å ta vare på jorden og livet som er her, men også natur, økonomi, sosiale forhold og medvirkning. I Lillestrøm barnehage jobber vi etter FNs bærekrafts mål 12.8 og 13.3

12.8 sier at innen 2030 skal alle mennesker i hele verden ha relevant informasjon om og forståelse av bærekraftig utvikling og et levesett som er i harmoni med naturen.

13.3 at enkeltpersoners og institusjoners evne til å motvirke, tilpasse seg og redusere konsekvensene av klimaendringer og deres evne til tidlig varslings, samt styrke kunnskapen og bevisstgjøringen om dette.

Psykososialt barnehagemiljø

Kapittel 8 i barnehageloven fastslår nulltoleranse og aktivitetsplikt dersom barn i barnehagen blir utsatt for mobbing og krenkelser. I Lillestrøm barnehage skal alle barn oppleve å bli inkludert. Vi jobber systematisk med mangfold, inkludering, språk og vennskap slik at alle barn kan delta i lek- og læringssituasjoner. Barnehagen har nulltoleranse overfor utestenging og mobbeatferd, og jobber forebyggende for å unngå at krenkende atferd utøves og oppleves. Barnehagemiljøet kartlegges systematisk, barn og barnegruppa observeres, og vi har foreldresamtaler og involverer foreldre raskt i de tilfeller noe skjer mellom barna.

Leke- omsorg- og læringsmiljøet

I samspillet mellom barn og voksne stilles det store krav den ansattes væremåte, forståelse og holdning overfor barnet. Det er alltid den voksne som har ansvar for god kvalitet på relasjonen barn -voksen.

Forskning fremhever den autoritative voksenrollen som den beste måte å møte barnet på. Den autoritative voksne er omsorgsfull og kjærlig, setter realistiske grenser, har en åpen kommunikasjon og viser en veiledende og støttende grensesetting. Rollen krever voksne som har god relasjonskompetanse, er omsorgsfulle, empatiske og varme i møtet med barnet, samtidig som de må de være tydelige og ha realistiske krav og forventninger til barnets modningsnivå. Vansker løses gjennom å gi og ta. «Barn gjør det bra hvis de kan» (Ross Greene 2011).



Det er viktig at den voksne er tilstedeværende og ser hva som forgår i barnegruppen, både for å forebygge krenkelser og mobbing, og løfte frem positiv atferd. Den atferden den voksne gir oppmerksomhet til har en tendens til å gjenta seg selv, og barn kopierer atferd som verdifulle voksne modellerer. Alle voksne i Lillestrøm barnehage skal møte barna etter disse prinsippene.

Omsorg

Gjennom trygg og god omsorg utvikler barnet trygghet og tilknytning til personalet, dette er viktig for barnets utvikling.

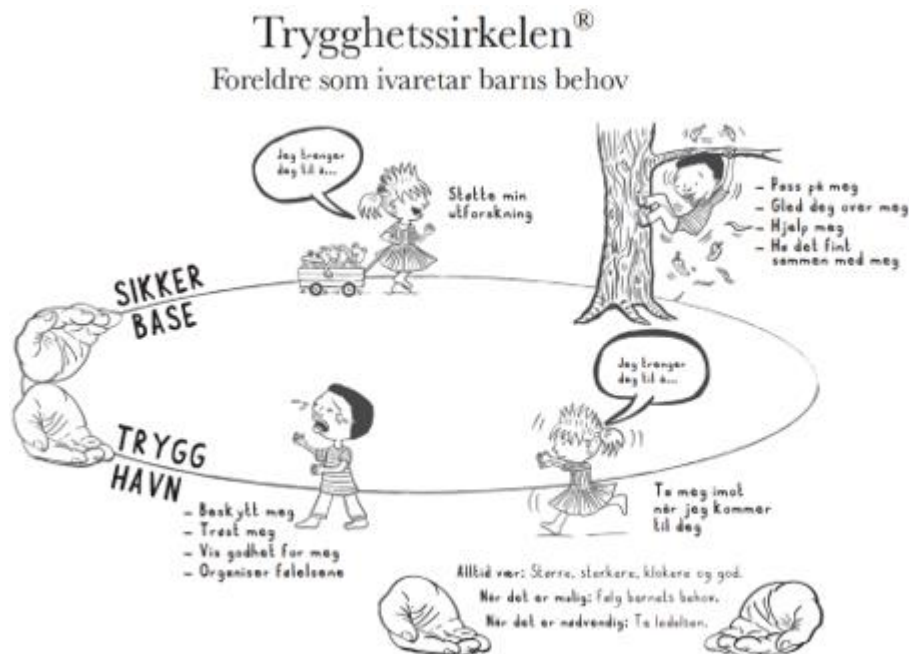
Barn må ha voksne rundt seg som gir støtte og omsorg, enten de trenger støtte til å finne seg en venn, delta i lek eller lære og forstå samfunnet rundt seg.

Trygghetssirkelen

For å sikre at barnet får en trygg tilknytning til de voksne både under tilvenning, og ellers i hverdagen, bruker barnehagen verktøyet «Circle of security» (COS), på norsk «Trygghetssirkelen». I COS jobber den voksne som «Større, sterkere, klokere og gode». (Brandtzæg, Torsteinson og Øiestad 2011). Disse fire elementene bør balanseres. Å være større betyr at man er mer erfaren enn barnet. At man er sterkere betyr at man som voksen holder fast ved noe. Klokheten ligger i at den voksne ser bak barnets umiddelbare ønsker og forstår hva barnet har behov for. Samtidig skal den voksnes godhet være til stede i alt man gjør overfor barnet (Øiestad 2011).

COS gir personalet et felles språk og en felles forståelse av hvorfor og hvordan vi skal møte barnets behov for trygg tilknytning til sine omsorgspersoner.

Modellen illustrerer forholdet mellom barnet og deres omsorgspersoner.



Sosial kompetanse

Gjennom sosialt samspill utvikles ferdigheter, kunnskaper og holdninger. Gjennom å kommunisere og samhandle godt med andre utvikles trygghet som er nødvendig for å kunne etablere vennskap og være en likeverdig deltaker i samspillet med de andre barna. Barn som samhandler godt med andre tilpasser seg fellesskapet og er en synlig deltaker som kan hevde sin plass. Innenfor sosial kompetanse har barnehagen fokus på disse områdene, og bruker ulike pedagogiske program og hjelpemidler for å fremme sosial kompetanse.

- Selvfølelse
- Empati
- Prososial atferd
- Selvhevdelse
- Selvkontroll

(Utdanningsdirektoratet)

Livsmestring og helse

FNs barnekonvensjon, artikkel 19 som er en del av norsk lov, slår fast at alle barn har rett til å vokse opp uten vold og overgrep. En av barnehagens oppgaver er å verne og

beskytte barn mot overgrep og omsorgssvikt. Gjennom samlinger, samtaler og bruk av bøker vil barnehagen løfte temaer som blant annet «å sette grenser» for egen kropp. Barnehagen gjennomfører en egen trygghetsuke på alle avdelinger, med ekstra fokus på dette tema, to ganger i løpet av barnehageåret.

Lek og læring

«Barnehagen skal støtte barns nysgjerrighet, kreativitet og vitebegjær og gi utfordringer med utgangspunkt i barnets interesser, kunnskaper og ferdigheter». (Barnehageloven §2).

De yngste barna utfolder seg gjennom kroppslig, parallell- og imitasjonslek, som utvikler konstruksjonslek og rollelek. Rolleleken er den mest avanserte leken og bidrar til å utvikle barnets egenledelsesferdigheter. Den stiller krav til barnas evne i planlegging, igangsetting, selvregulering, organisering og fleksibilitet.

«Læring kan beskrives som relativt varige endringer i handlinger, holdninger, opplevelser og viten som følge av erfaring» (Pape, 2008).

Læring foregår hele tiden, derfor er det spesielt viktig at erfaringene barna får er gode. Personalet skal ha et aktivt forhold til barnas læringsprosesser, og legge til rette for gode samspill- og omsorgssituasjoner ut i fra barnet alder- og modning.

Personalet skal tilrettelegge for ulik type lek individuelt og i grupper. Det er viktig å imøtekomme enkeltbarns leke- og samspillserfaringer, samtidig som barna gis tid og ro til å fordype seg i leken.

Tilrettelegging av det fysiske miljøet både inne og ute er med på å skape forutsetninger for god lek og aktivitet. Valg av leker og materiell varieres etter barnets interesse, utviklingsnivå og behov for å skape et inspirerende leke- og læringsmiljø.

Språkutvikling

Å støtte barns språkutvikling i formelle og uformelle situasjoner er en av barnehagens viktigste oppgaver.

Barnehagen skal ha kompetanse om barns språkutvikling og legge til rette for et godt språkmiljø, gjennom aktiviteter tilpasset barnets alder, ferdigheter, interesser og initiativ.

Gode språkferdigheter er et grunnlag for senere leseferdigheter, et rikt ordforråd er av betydning for leseforståelsen.

Ved bekymring rundt språkutviklingen skal barnet observeres ved hjelp av observasjonsskjemaet TRAS (Tidlig registrering av språkutvikling).

Der barnet strever og trenger ekstra oppfølging og støtte i språkutviklingen, brukes verktøyet «Språkvekst». Dette er et systematisk språktiltak som varer over tid.

Foreldre til barn som følges opp med programmet informeres og har tett samarbeid med barnehagens personale om dette.

I tillegg kan annet observasjonsmateriell/kartleggingsverktøy benyttes. All systematisk registrering gjennomføres kun med foreldre/foresattes samtykke.

Medvirkning

I barnehagen skal barna ha innflytelse og kunne medvirke gjennom å uttrykke egne meninger og få mulighet til å påvirke sin egen hverdag,

Barns medvirkning er viktig for å kunne oppleve tilhørighet, felleskap, å bli tatt på alvor, bli hørt og ha betydning for andre. Dette skal være med å gi barna en forståelse for demokratiske verdier og normer.

Ut ifra alder og modenhet får barna mulighet til å delta i planlegging og tilrettelegging av det pedagogiske arbeidet.

Ved å ha tid til gode samtaler verbalt og nonverbalt vil barnehagen fange opp barnas interesser og det de er opptatt av. For å ivareta barns medvirkning må personalet reflektere over de pedagogiske prosessene barna kan medvirke i.

Medvirkning i praksis har mange sider, personalet har arbeidet med forskjellige perspektiver på hva medvirkning i praksis kan være.



Danning

Gjennom arbeidet med områdene sosial kompetanse, livsmestring, lek, læring og medvirkning, fremmer barnehagen danning.

I dette arbeidet er voksenrollen avgjørende for hvordan barnet opplever seg selv i forhold til andre. Det er viktig med sensitive voksne som ser og støtter barnet i denne utviklingen. Hvert enkelt barn skal oppleve at deres mening teller og at deres handlinger verdsettes, som en viktig del av felleskapet. De skal få erfaringer med de demokratiske verdiene vårt samfunn bygger på.

Gjennom dette skal de kunne utvikle sin kritiske tenkning, kunne lære å yte og tåle motstand. Viktige sider ved dette er balansen mellom å utvikle selvkontroll og selvhverdelse. Det vil si at de skal få utviklet sin handlingskompetanse og kunne bidra til endringer- bli gode samfunnsborgere som barnehagens visjon sier.

Fagområdene

Fagområdene fra «Rammeplan for barnehagen» skal gjenspeile alle områder i barnehagen. De skal være gjennomgående og være synlige i barnehagens planer. Når barnehagen jobber med «et tema», skal fagområdene synliggjøres. Områdene er i stor grad de samme som barna møter senere som fag i skolen.

Rammeplan beskriver disse syv fagområdene som barna skal oppleve å kunne undre seg, få erfaringer, ferdigheter og kunnskap om:

- Kommunikasjon, språk og tekst
- Kropp, bevegelse, mat og helse
- Kunst, kultur og kreativitet
- Natur, miljø og teknologi
- Antall, rom og form
- Etikk, religion og filosofi
- Nærmiljø og samfunn

6 Barnas progresjon

Rammeplan for barnehagen legger vekt på progresjon i arbeidet. Barnehagen legger det enkelte barns utvikling og modning til grunn for progresjonen innenfor de områdene som beskrevet i årsplanen.

Personalet skal kjenne det enkelte barn og ha nødvendig kompetanse for å støtte barnet der det er i sin videre utvikling, slik at det enkelte barn får tilpassede

utfordringer og kan oppleve mestring innenfor alle områder av barnehagens virksomhet innenfor sin utviklingszone. *Den nærmeste utviklingssonen er avstanden mellom det eksisterende utviklingsnivået og det neste mulige under veiledning fra en voksen (Vygotsky).* Hensikten er å sette barnet i stand til å løse tilsvarende oppgaver i fremtiden.

Barnehagen velger å se progresjon som en sammensatt prosess der fysisk miljø, materiell, leker, fagområder og sosial/emosjonell utvikling spiller sammen. Fysisk miljø, leker og utstyr må gi utfordringer og mulighet for mestring ut ifra alder og modning hos det enkelte barn.

Gjennom beskrivende samtaler og modellering, kan den voksne støtte og hjelpe barnet videre i sin utvikling.

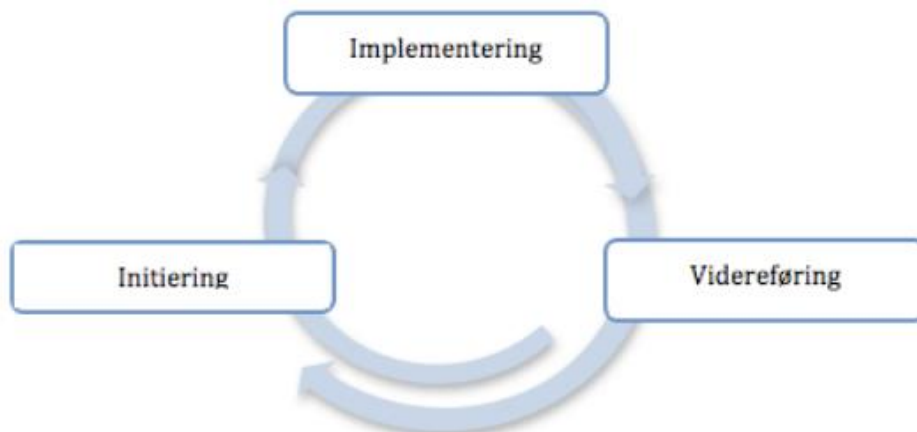
Den voksne deler opp oppgaver og legger til rette for at barnet skal oppleve mestring. Den voksne er som et støttende stillas rundt barnet, og hjelper dem fra en utviklingszone til den neste, når de utforsker nye ting.

For å oppnå progresjon innenfor fagområdene må områdene utvides og gjøres mer komplekse etter hvert som barnet blir eldre. Det skal gis utfordringer samtidig som barnet skal oppleve mestring, lærelyst, og kunne bygge sin videre læring på dette.

7 Barnehagens arbeid med endring, fagutvikling og implementering

Rammeplan beskriver barnehagen som en lærende organisasjon, der de ansattes kunnskapsutvikling skjer kollektivt og kontinuerlig for å kunne oppfylle barnehagens samfunnsmandat. Arbeidet skal planlegges og vurderes slik at alle barn får et tilrettelagt tilbud ut ifra alder og modenhet og interesser. For å tilegne seg kunnskap om forskning og teori jobber de ansatte i profesjonelle læringsfellesskap, med fellesforståelse om samarbeids- og delingskultur. Det leses litteratur, tilbys kurs og gis tid til refleksjon over egen- og barnehagens praksis.

Når barnehagens arbeid vurderes og det foregår endrings- og forbedringsprosesser, skjer dette alltid kollektivt der hele personalgruppa deltar. Avhengig i hva endringen handler om vil det variere hvor mye tid som settes av, og hvor lang tid det tar fra arbeidet igangsettes til det er implementert og kan videreføres som en del av barnehagens drift.



Fig, Endringsprosessen (Fullan, 2007)

Når barnehages ansatte tilegner seg fagkunnskap og kompetanse foregår dette i avdelingsmøter, ledermøter og nettverksmøter. Faglitteratur, teori og forskning gjennomgås, drøftes og reflekteres om, dette danner grunnlag for hvilke kjernekomponenter som velges, og hvordan barnehagen jobber. Barnehagens ansatte deltar på relevante kurs til de satsingsområdene barnehagen har valgt å jobbe med, og videreformidles til resten av personalgruppa.

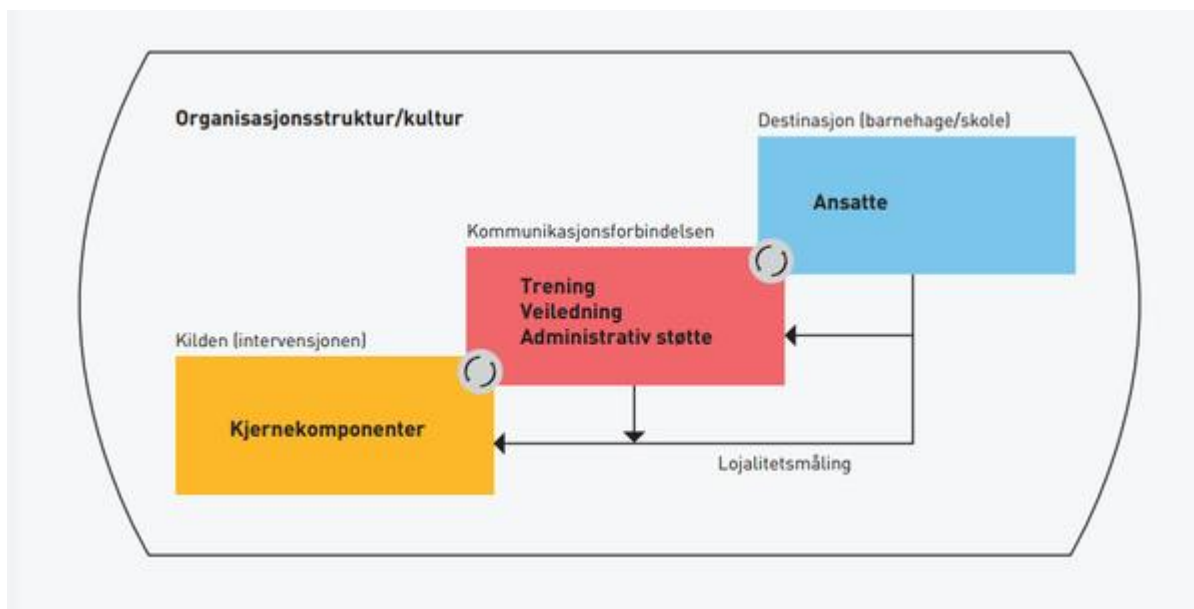
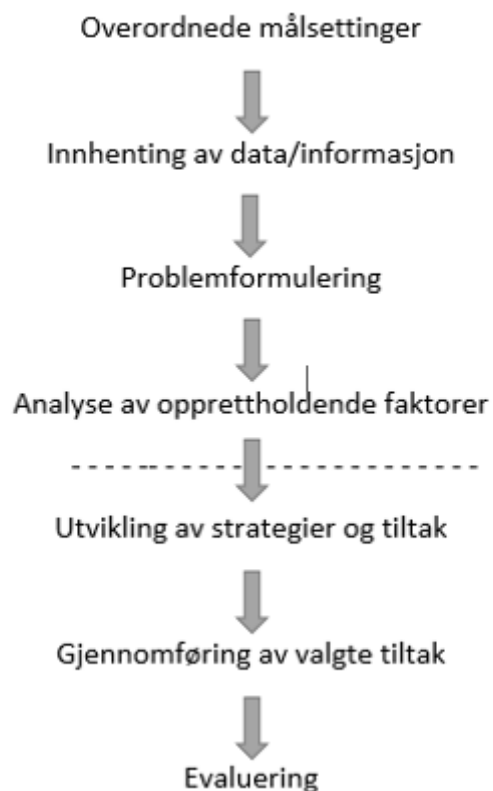


Fig. Rammeverk for implementering (Fixsen m.fl. 2005)

8 Vurdering og analyse av måloppnåelse 2023 - 2024

Alle foreldre inviteres hver høst til å svare på Utdanningsdirektoratet sin foreldreundersøkelse. Undersøkelsen gir barnehagen viktige data om barnas trivsel og læring i barnehagen og bidrar til å utvikle barnehagens lærings- og omsorgsmiljø. Sammen med annen kartlegging, tilbakemeldinger fra foreldre i foreldresamtaler, det barna uttaler og observasjoner er det grunnlaget i utarbeidelse av årets årsplan. Tilbakemeldinger blir tatt opp og vurdert i forbedringsarbeidet.

Som et redskap i barnehagens forbedringsarbeid benyttes modellen «Pedagogisk analyse». Hensikten er at forbedret pedagogisk praksis skal skape trivsel, trygghet, inkluderende læringsmiljø, og bedre språklig og sosial læring- og utvikling. Modellen nedenfor har to hoveddeler, en analysemodell og en strategi- og tiltaksdel. Analysedelen gjennomføres før arbeid med å utvikle tiltak og strategi, og opprettholdende faktorer beskriver det som er årsaken til problemet.



(Nordahl og Hansen 2012)

Planlegging

Barnehagen er en pedagogisk virksomhet som planlegges og vurderes. Hver avdeling lager en pedagogisk årsplan på bakgrunn av rammeplan for barnehage, overordnende kommunale planer og barnehagens egen årsplan.

Dette danner grunnlag for månedsplaner og månedsbrev ut til foreldre. Arbeidet skal løpende evalueres og vurderes. Månedsplaner, månedsbrev og annen informasjon legges ut på barnehagens kommunikasjonsplattform Vigilo.

På Vigilo vil avdelingene i tillegg skrive litt om det som har skjedd under overskriften «Dagen i dag».

9 Plan for kvalitetsutvikling og implementering.

1. Fokusområde fra oppdragsbrev barnehageområdet
2. Fokusområde knyttet til Implementering av Kvalitetsplanen for omsorg- leke og læringsmiljø
3. Barnehagens utviklingsområder – på bakgrunn av foreldreundersøkelsen ønsker vi å synliggjøre for foreldrene det pedagogiske arbeidet vi gjør på utelekeklassen.

1. Oppdragsbrev barnehageområdet

Mål 2024/25:

1.1 Barnehagen har gode rutiner for systematisk språkarbeid og kunnskap om barns språkutvikling.

Tiltak

- 1.1.1 Barnehagen tar systematisk i bruk Kvalitetsplan for språk, lesing og skriving
- 1.1.2 Pedagogisk analyse tas i bruk om barnehagens språkmiljø

2. Kvalitetsplanen for omsorg- leke og læringsmiljø

Mål 2024/25:

- 2.1 Barnehagens fysiske og psykiske leke – og læringsmiljø skal bidra til et inkluderende og inspirerende fellesskap
- 2.2 Barnehagen har økt bevissthet og forståelse av den autoritative voksnes ansvar for relasjonskvaliteten.

Tiltak

- 2.1.1 Kompetanseutvikling gjennom fagnettverk med videreutvikling/opplæring i aktuelle temaer fra Utrolige lærere

Tiltak

2.2.1 Kompetanseutvikling gjennom fagnettverk med refleksjonsoppgaver med fokus på relasjonskompetanse.

3. Barnehagens utviklingsområde

Mål 2024/2025:

3.1 Ha dokumentert det pedagogiske arbeidet i frileken ute for foreldrene, og samtidig bidra til å utvikle barnas skapende, kreative lek ute.

3.2 Lillestrøm barnehage skal fremme verdier og gode holdninger hos barna som bidrar til et bærekraftig samfunn.

Tiltak

3.1.1 Bruke bilder fra utelekeplassen som grunnlag for pedagogiske refleksjoner avdelingsvis og i hele personalgruppa som inspirasjon til hvordan vi kan bidra til å utvikle uteleken.

3.1.2 Bruke bilder med forklaringer og henvisninger til rammeplanen, som viser foreldrene hva som skjer i uteleken, og hvordan personalet støtter barnas lek og samhandling

Tiltak

3.2.1 Gi barna en forståelse for sammenhenger, mekanismer og endringer i naturen

3.2.2 Gi barna kunnskap om hva de kan gjøre for å bidra til å bevare miljøet

10 Overganger

Ved oppstart i barnehage følges [«Kvalitetsplan for tilvenning i barnehagene i Lillestrøm kommune»](#) av alle kommunale barnehager

Vi inviterer til et foreldremøte og en tilvenningssamtale for nye foreldre, og tilbyr besøksdager for barn og foreldre før barnet begynner i barnehagen.

Når barnet skal over fra liten til stor avdeling har vi en tilvenningsperiode hvor barnet sammen med personalet fra småbarna besøker sin nye avdeling og blir kjent med personalet og barna på sin nye avdeling. De blir kjent med nye leker, rom og rutiner. Pedagogene samarbeider for at overgangen skal bli så god og trygg som mulig. Ved behov, eller etter ønske fra foreldre, inviterer vi til overgangssamtaler.

Ved skolestart følges [«Kvalitetsplan for overgang fra barnehage til skole og SFO»](#) av alle kommunale barnehager

Siste året før skolestart er barna i Lillestrøm barnehage «dinosaurer», og med i Dinosaurklubben. De samles på tvers av avdelinger en dag i uken, da har de skoleforberedende aktiviteter og bli kjent aktiviteter, se side 4 og 5 i kvalitetsplanen for overgang.

11 Foreldresamarbeid.

«Barnehagen skal i samarbeid og forståelse med hjemmet ivareta barnas behov for omsorg og lek, og fremme læring og dannelse som grunnlag for allsidig utvikling. Jf. Barnehageloven §1 og Rammeplan for barnehagen, s. 29.

For å sikre samarbeidet med barnas hjem, skal hver barnehage ha et foreldreråd og et samarbeidsutvalg.

Foreldrerådet består av foreldrene til alle barna. Foreldrerådet skal fremme foreldrenes fellesinteresser og bidra til at samarbeidet mellom barnehagen og foreldregruppen skaper et godt barnehagemiljø

Foreldrenes arbeidsutvalg (FAU)

FAU består av en gruppe foreldre som velges av foreldrerådet på første foreldremøte om høsten og skal bidra til godt samarbeid mellom hjem og barnehage. Møter avholdes etter behov. FAU har egne vedtekter som presenteres på høstens foreldremøte.

Samarbeidsutvalget (SU)

Samarbeidsutvalget består av foreldre og ansatte i barnehagen, slik at hver gruppe er likt representert.

I Lillestrøm barnehages består Su av to foreldre- og to personalrepresentanter. Foreldrerepresentantene velges av FAU. Samarbeidsutvalget skal være et rådgivende, kontaktskapende og samordnede organ.

SU blir forelagt, og har rett til å uttale seg i saker som er av viktighet for barnehagens innhold, virksomhet og forhold til foreldre. Dette gir foreldrene en arena for medvirkning i barnehagen. SU fastsetter årsplan.

Foreldremøter

Det avholdes to foreldremøter hvert barnehageår, et om høsten og et om våren. Her velges representanter til FAU og det gis blant annet informasjon om barnehagen av styrer og personalet.

For de med barn som starter om høsten inviteres det til informasjonsmøte før sommerferien. Hensikten med møtet er å skape kontakt og informere om barnehagen. For mange foreldre er dette det aller første møtet med en barnehage, og foreldrene kan få svar på ulike spørsmål.

Foreldresamtaler

Det inviteres til to ordinære foreldresamtaler hvert år, hvor den andre samtalen er en oppfølgingssamtale. Det siste året før skolestart vil den andre samtalen være "God skolestart" samtalen. De kommunale barnehagene i Lillestrøm har felles mal for hva som skal være tema i foreldresamtalen. Foreldrene får temaene for samtalen i invitasjonen.

Pedagogisk leder gjennomfører samtalen med utgangspunkt i observasjoner og samspill med barnet, og det settes eventuelt inn tiltak som hjem og barnehage skal samarbeide om videre.

Foreldrene inviteres hvert år til å delta i Utdanningsdirektoratet sin foreldreundersøkelse, resultatene fra undersøkelsen tas med i det videre arbeidet.

12 Våre samarbeidspartnere


- Pedagogisk psykologisk avdeling (PPA)
- Helsestasjon
- Skolene
- Barneverntjenesten
- Psykisk helse og familiestøtte
- Tildeling barn- og unge
- Bedre tverrfaglig innsats (BTI)
- NAV
- OsloMet
- Høgskolen i innlandet (Hinn)
- Videregående skoler

For å sikre barn og foreldre/foresatte et helhetlig tilbud til det beste for barns oppvekst og utvikling, samarbeider barnehagen med ulike tjenester og instanser i kommunen som helsestasjon, barnevernstjenesten, Pedagogisk psykologisk avdeling (PPA), logoped, skolen med flere. Foreldre/foresatte informeres når dette skjer, samtidig som bestemmelser om taushets- og opplysningsplikt ivaretas.

Lillestrøm barnehage er praksisbarnehage for barnehagelærerutdanningen ved Høgskole og Universitet, og vil ofte ha studenter i praksis. Barnehagen har også lærlinger i Barne- og ungdomsarbeiderfaget. Elever og studenter er som alle ansatte og vikarer underlagt taushetsplikten.

13Kalender.

- Oversikt planleggingsdager og arrangementer:

Måned:	Dato:	Aktivitet:
August		
	12.08	Planleggingsdag
September		
	02.09	Foreldremøte kl. 1800
	Uke 38	Brannvernuke – brannøvelse xx. september
		Avdelingsvise foreldretreff
Oktober		
	24.10	FN- dagen
	Uke 43-44	Halloween
November		
	Uke 46	Trygghetsuka i Lillestrøm barnehage
	01.11	Planleggingsdag barnehagen er stengt
Desember		
	12.12	Julelunsj for barna på avdeling
	13.12	Lucia
	18.12	Nissefest
		Juletreff i regi av FAU
Januar		
	02.01	Planleggingsdag barnehagen er stengt-Felles for alle barnehagene i Lillestrøm kommune
Februar		
	06.02	Samefolkets dag
	13.02	Pysjfest
Mars		
	04.03	Foreldremøte kl.18
	28.03	Planleggingsdag barnehagen er stengt
April		
	10.04	Påskelunsj for barna på avdeling
	15.04	Frist for å sette opp datoer for sommerferien, se § 17 Ferie, i vedtektene for kommunale barnehager
	Uke 16	Trygghetsuka i Lillestrøm barnehage
Mai		
		Vårryddingsaksjonen 2025 Vi plukker søppel og gjør det fint i barnehagen.
	08.05	Dugnad
	16. 05	Vi snakker om 17. mai - leker og har det gøy
	17.05	17. mai i regi av FAU
		Brannøvelse uvarslet
		Avdelingsvise foreldretreff
Juni		
	04.06	Sommerfest Vi markerer barnehageårets slutt og inviterer til fest med underholdning og avslutning for de som skal begynne på skolen. Arrangementet foregår utendørs og er et samarbeid mellom barnehagen og FAU.
	10.06	Planleggingsdag barnehagen er stengt
	Siste uken	 Pride

14 Kontaktinformasjon

Felles telefonnummer for hele barnehagen: **63 89 56 50**

Styrer Carina Huse-Weinreich	481 63 663
Ass. Styrer Gry-Heidi Torp	475 12 415
Knertene	916 54 245
Flisene	916 54 246
Stubbene	481 94 469
Tømmerrenna	916 54 247
Fliskroken	916 54 248
Sagbruket	916 54 249
Elveløpet	481 87 856

Barnehagens e-post adresse:

lillestrombarnehage@lillestrom.kommune.no

Styrer:

cahu01@lillestrom.kommune.no

Assisterende styrer:

grto02@lillestrom.kommune.no

Webside:

www.lillestrom.kommune.no/lillestrombarnehage

www.lillestrom.kommune.no

Facebook:

<https://www.facebook.com/Lillestr%C3%B8m-barnehage-1375049992765092/>

E-post FAU:

fau.lillestrom.barnehage@gmail.com

15 Kildehenvisning/bakgrunnsdokumenter

Barnehageloven:

<https://lovdata.no/dokument/NL/lov/2005-06-17-64?q=barnehageloven>

Rammeplan for barnehagen:

<https://www.udir.no/laring-og-trivsel/rammeplan-for-barnehagen/>

Barnekonvensjonen:

<https://www.regjeringen.no/no/dokumenter/barnekonvensjonen-kortversjon-norsk/id87582/>

Oppvekststrategi Lillestrøm kommune

<https://www.lillestrom.kommune.no/globalassets/pdf/oppvekst/oppvekststrategi/oppvekststrategi-lillestrom-kommune.pdf>

Kvalitetsplan barnehage -kvalitetssikring av leke- lære- og omsorgsmiljøet.

<https://www.lillestrom.kommune.no/globalassets/skjemaer/oppvekst/barnehage/plan-for-kvalitetssikring-av-leke-lare-og-omsorgsmiljo.pdf>

Kvalitetsplan for tilvenning i barnehage

<https://www.lillestrom.kommune.no/globalassets/pdf/oppvekst/kvalitetsplaner/kvalitetsplan-for-tilvenning-i-barnehagene-i-lillestrom-kommune.pdf>

Kvalitetsplan for barnehage og skole – språk, lesing og skriving

<https://www.lillestrom.kommune.no/globalassets/skjemaer/oppvekst/kvalitetsplan-barnehage-og-skole----sprak-lesing-og-skriving.pdf>

Kvalitetsplan for barnehage og skole -regning

<https://www.lillestrom.kommune.no/globalassets/pdf/oppvekst/kvalitetsplaner/kvalitetsplan-barnehage-og-skole---regning.pdf>

Kvalitetsplan barnehage og skole- overgang fra barnehage til skole og SFO

<https://www.lillestrom.kommune.no/globalassets/pdf/oppvekst/kvalitetsplaner/overgang-barnehage-skoleogsfo.pdf>

Vedtekter for kommunale barnehager i Lillestrøm kommune

<https://www.lillestrom.kommune.no/barnehage/vedtekter-og-planer-for-de-kommunale-barnehagene/vedtekter-for-de-kommunale-barnehagene/>

16 Litteratur

- Brandtzæg, I., Torsteinson, S., & Øiestad, G. (2013). *Se barnet innenfra*. Oslo: Kommuneforlaget.
- Drugli, M. B. (2015). *Liten i barnehagen. Forskning, teori og praksis*. Cappelen Damm.
- Fullan, M. (2016). *The new meaning of educational change*. Fifth edition.
- Lamer, K. (1997). *Du og jeg og vi to! Teoriboka*. Oslo: Universitetsforlaget.
- Nielsen, M. M. (2014). *Dette vet vi om barnehagen: Observasjon og pedagogisk analyse*. Gyldendal akademisk.
- Nordahl, T. o. (2016). *Dette vet vi om barnehagen – bruk av kartleggingsresultater i forbedringsarbeid*. Gyldendal akademisk.
- Pape, K. (2008). *Fra plan til praksis I*. Oslo: Kommuneforlaget.
- Roland , P. (2021). *Den autoritative voksenrollen i barnehage og skole* . Oslo: Cappelen Damm AS.
- Roland, P. &. (2015). *Implementering. Å omsette teorier, aktiviteter og struktur i praksis*. Universitetsforlaget.
- Webster-Stratton, C. (2018). *Utrolige lærere*. Oslo: Gyldendal .
- Øiestad, G. (2011). *Selvfølelsen hos barn og unge*. Oslo: Gyldendal Norsk forlag AS.

[Lov om barnehager \(barnehageloven\) - Lovdata](#)

[Rammeplan for barnehagen | udir.no](#)

[Vedtekter for kommunale barnehager i Lillestrøm kommune](#)

[Oppvekststrategi Lillestrøm kommune](#)

[Kvalitetsplan for kvalitetssikring av omsorg -leke og læringsmiljøet i barnehagen](#)

[Kvalitetsplan barnehage og skole - språk, lesing og skriving \(lillestrom.kommune.no\)](#)

[Kvalitetsplan for barnehage og skole -regning](#)

[Kvalitetsplan barnehage og skole - Stort læringspotensial. Oktober2021](#)

[Kvalitetsplan overgang fra barnehage til skole til SFO](#)

[Kvalitetsplan for tilvenning i barnehage](#)

