



Årsrapport 2024

Lillestrøm

VM



OUT

Oppsøkende UngdomTeam

Ute for deg!



Lillestrøm
kommune

Nok et år er tilbakelagt, og tradisjonen tro, så oppsummere Oppsøkende ungdomsteam (OUT) året med en årsrapport om vårt arbeid med sårbar og marginalisert ungdom i Lillestrøm kommune.

Året 2024 har vært et år med både vekst og endringer for OUT. Som en lavterskel og forebyggende tjeneste i Lillestrøm kommune, har vi hatt et sterkt fokus på å være til stede for ungdom der de er, bygge relasjoner og bidra til trygghet i ungdomsmiljøene i kommunen vår. Med 15 dedikerte utekontakter/miljøterapeuter har vi arbeidet målrettet for å nå ut til ungdom i alderen 13–24 år, og spesielt de sårbare unge som kjenner på utenforskap, og som står i fare for å falle utenfor samfunnet.

Gjennom 2024 har vi hatt en markant økning i antall treff i vårt oppsøkende arbeid, noe som bekrefter behovet for tilgjengelige og fleksible trygge voksne i ungdomsmiljøet i kommunen vår. OUT hadde over 40 000 treff i ungdomsmiljøene, både på gata, på skoler og på digitale plattformer i 2024. Dette viser at vårt arbeid ikke bare er nødvendig, men også treffer målgruppen på en effektiv måte. Ungdom trenger trygge voksne som er til stede, som setter av tid til å lytte og forstår deres hverdag som til tider kan være vanskelig. Det er ikke alle som fikser den sårbare overgangen mellom ung og voksen på en sunn og god måte.

OUT har gjennom et systematisk og relasjonsbyggende arbeid vært en viktig aktør for ungdom som av ulike grunner har behov for støtte. OUT sin rolle som los og brobygger mellom ungdom og hjelpeapparatet er avgjørende. Mange unge opplever terskelen for å søke hjelp som høy, og nettopp derfor er OUT sitt arbeid viktig. Vi møter ungdom der de er, på deres premisser, og bygger tillit over tid. Vårt arbeid innebærer ikke bare akutt hjelp der og da, men også oppfølging og veiledning over tid, for å sikre at ungdom får den støtten de trenger for å mestre en utfordrende hverdag.

I skrivende stund gjennomfører OUT, i samarbeid med skolehelsetjenesten, forebyggende rusundervisning for alle 8. trinnselever (over 40 klasser og rundt 1200 elever) i Lillestrøm skolen. Samtidig har vi, i samarbeid med lokalt politi, barnevernstjenesten, PHFS, igangsatt en prosjektrigg rundt risikoutsatt ungdom det er alvorlig bekymring rundt. Dette er et omfattende, men viktig arbeid som vi ønsker å prioritere fram mot sommeren.

I 2025 står OUT overfor en betydelig nedskalering av tjenesten, noe som stiller oss og ungdom i Lillestrøm kommune ovenfor nye utfordringer, men forhåpentligvis også muligheter. Vårt mål er fortsatt å være en stabil og synlig aktør i ungdomsmiljøene i Lillestrøm kommune. Vi vet at tidlig innsats og relasjonsbygging kan gjøre en avgjørende forskjell for unge i sårbare livssituasjoner, og vi vil fortsette å jobbe for at ungdom får den støtten de trenger – når de trenger den. Selv med færre ansatte i OUT, vil vi prøve å arbeide strategisk for å opprettholde en viss tilstedeværelse og tilgjengelighet for ungdommen som oppholder seg i Lillestrøm kommune. Tiden vil vise om vi lykkes med et nedskalert OUT.

OUT sitt forebyggende arbeid ville ikke vært mulig uten engasjerte og dedikerte medarbeidere, gode samarbeidspartnere og ikke minst tilliten vi får fra ungdommene i Lillestrøm kommune. Vi ønsker derfor å rette en stor takk til alle som har bidratt til vårt arbeid i årene som har gått. En stor takk til alle dere flotte kollegaer som nå slutter i Oppsøkende ungdomsteam. Dere vil bli savnet! Andre kommuner ser til Lillestrøm, og har opprettet egne OUT, og det skal vi være stolte av. OUT er en viktig del av laget rundt barnet, og sammen med kloke og dedikerte samarbeidspartnere skaper vi et tryggere og mer inkluderende samfunn for unge i Lillestrøm kommune.

«Å være sliten og nedfor er ikke et tegn på svakhet. Mest sannsynlig har du vært sterk for lenge.»

Ole Brumm

Lillestrøm, mars 2024

Børge Røsnes
Avdelingsleder Oppsøkende ungdomsteam (OUT)
Lillestrøm kommune

Innhold

1.0 OUT -facts	1
1.1 OUT mandat.....	1
1.2 OUT historikk	1
1.3 Individuell oppfølging og oppsøkende sosialt arbeid	2
2.0 Statistikk fra OUT sitt arbeid opp mot ungdomsmiljøet i 2024	3
2.1 Oppsøkende sosialt feltarbeid.....	3
2.2 Lokale tall fra det oppsøkende feltarbeidet i Lillestrøm kommune.....	4
2.3 Individuelt oppfølgingsarbeid med ungdom.....	6
2.4 Kollektivt oppfølgingsarbeid i 2024	6
2.5 Videreformidling av ungdom til andre tjenester i 2024	6
2.6 Henvendelser	8
2.7 Informasjons - og holdningsskapende arbeid	8
2.8 Dokumentasjon, kartlegging av ungdomsmiljø og trender	8
2.9 Bekymringsmeldinger til barnevernstjenesten	9
3.0 Bemanningsplan	9
4.0 Skolekontakter i OUT	9
4.1 OUT standing employees 2024.....	10
5.0 Kilder	11

1.0 OUT-facts

1.1 OUT mandat

” Oppsøkende ungdomsteam (OUT) er en lavterskel og forebyggende tjeneste i Lillestrøm kommune som er tilknyttet området Oppvekst og Helsetjenester for barn, unge og familier. Tjenesten driver oppsøkende sosialt og helsefaglig arbeid opp mot unge i aldersgruppen 13 - 24 år. OUT skal identifisere og knytte kontakt med ungdom som ikke har blitt fanget opp av hjelpeapparatet. Vårt fokusområde vil være å forebygge problemutvikling hos ungdom gjennom oppsøkende arbeid på ungdommenes arena. OUT kartlegger eventuelle hjelpebehov og videreformidler ungdom til det øvrige hjelpeapparatet. OUT ønsker å bidra til at ungdom får en best mulig ungdomstid med positive mestringsfulle opplevelser”.

1.2 OUT historikk

OUT er en kommunal lavterskeltjeneste som ble etablert i 2019 i gamle Skedsmo kommune. Gjennom 2024 har OUT hatt 15 utekontakter/miljøterapeutene i teamet. Ansatte i OUT har minimum 3-årig helse og sosialfaglig høyskole bakgrunn, med hovedvekt av barnevernspedagoger, sosionomer og vernepleiere. På grunn av innsparelser, ble 2 stillinger holdt vakant i store deler av 2024. I løpet av 2025 skal OUT nedskaleres til mellom 6-8 stillinger.

OUT yter tjenester etter helse og omsorgstjenestelovgivningen, og ansatte i OUT anses som helsepersonell. OUT forholder seg til et omfattende lovverk, og vurderer enkeltsaker opp mot alder, modenhet, alvorligheten i saken, hyppighet i kontakt, forhold i hjemmet, fare for skjevutvikling og psykisk uhelse. Vurderingen OUT gjør journalføres uavhengig av alvorlighetsgrad.

OUT sitt forebyggende og oppsøkende arbeid i ungdomsmiljøet, handler om å bygge relasjon med marginalisert ungdom, slik at man på et tidlig stadium forhindrer skjevutvikling og utenforskap.

OUT er tilgjengelig for all ungdom som oppholder seg i Lillestrøm kommune, og bruker derfor også tid på ungdom som har en annen kommunetilhørighet enn Lillestrøm. Spesielt i sentrum av Lillestrøm, påtreffer vi ofte ungdommer fra andre nærliggende kommuner, og derfor hender det at vi må sette ungdommene i kontakt med hjelpeapparatet i de kommunene ungdommen har bostedsadresse.

For å få til et godt og velfungerende forebyggende ungdomsarbeid, er det avgjørende med kontinuitet i det forebyggende arbeidet. Det er viktig at OUT er tilgjengelig når ungdommen tar kontakt, derfor prioriterer vi høy tilstedeværelse ute i ungdomsmiljøene hver dag og kveld, samt natt i helgene. Mye av det forebyggende arbeidet skjer på skolene på dagtid. OUT er tilgjengelig 365 dager i året, og de ansatte jobber derfor turnus. Vi ønsker å være synlige ute på gata, og ser det som nyttig at ansatte i OUT går i profilerte klær, da blir det enklere for ungdommen å kjenne oss igjen. Vi kjører også biler som er profilert, og det er med på å gjøre OUT godt kjent blant ungdom i Lillestrøm kommune.

*«Utekontaktens målgruppe utgjør et lite mindretall av ungdomsbefolkningen. Utekontaktene skal ikke bare rette arbeidet mot ungdom med allerede etablerte og synlige problemer, slik som skolefravall, arbeidsledighet eller registrert kriminalitet, men også ungdom med forhøyet risiko for ulike sosiale og helsemessige utfordringer»
(Oslostandard for oppsøkende arbeid med utsatte unge, 2020).*

1.3 Individuell oppfølging og oppsøkende sosialt arbeid

OUT er Lillestrøm kommune sin utekontakttjeneste, og jobber oppsøkende og forebyggende på ungdommens arena, for å bygge tillit, samt bidra til trygghet og trivsel i ungdomsmiljøene. **OUT** skal være en støttespiller for ungdom som strever, og et bindeledd til andre hjelpetjenester, spesielt for marginalisert, sårbar og risikoutsatt ungdom.

OUT sine kjerneoppgaver deles inn i to hovedkategorier:

1. Oppsøkende sosialt arbeid: **OUT** skal være til stede, skape tillit og bygge relasjoner i ungdomsmiljøet. Dette arbeidet foregår på arenaer der ungdom oppholder seg, også på tidspunkter av døgnet der andre tjenester og tilbud holder stengt. Oppsøkende arbeid gir en god oversikt over ungdomsmiljøene og viktig innsikt i ungdomstrender. Mål med det oppsøkende arbeidet er bygge relasjon til risikoutsatt og sårbar ungdom, samt fange opp ungdom som andre tjenester ikke når ut til.
2. Oppfølging og støtte til ungdom som ønsker endring. **OUT** hjelper ungdom tilbake på rett spor. Dette gjøres via oppfølgingsarbeid med fokus på endring, bidra til tillit opp mot velferdstjenester, videreformidle eller re-etablere kontakt med hjelpeapparatet, samt bistå ungdom med sysselsetting i form av fritidsaktiviteter, skole eller jobb. Oppfølgingen sikrer at ungdommen ikke bare får akutt hjelp, men også støtte til varig og langsiktig utvikling.

I den nylig lanserte manualen «Oslostandarden for oppsøkende arbeid» anbefales det at utekontaktene har en arbeidsfordeling med 40 % oppsøkende feltarbeid og 40 % oppfølgingsarbeid med ungdom. De resterende 20 % benyttes til journalføring og dokumentasjon av arbeidet. **OUT** jobber oppsøkende både i byen og ute i distriktene i kommunen. **OUT** har et stort område å dekke og treffer også ungdom ute i distriktene, ikke bare i sentrum av kommunen. Derfor bruker vi minimum 50 % av arbeidstiden på oppsøkende arbeid, noe som er høyere enn anbefalingen i Oslostandarden.

Det oppsøkende feltarbeidet er **OUT** sin hovedprioritet, og vår målsetning er at 70% av arbeidstiden brukes direkte i arbeid med ungdom. Vi etterstreber alltid at det er ett til to felteam ute i Lillestrøm kommune til enhver tid.

Utekontaktene til **OUT** er unike, da de er til stede der ungdom oppholder seg – på gata, i parker, på fritidsklubber, på kjøpesentre, på sosiale medier eller andre arenaer hvor tradisjonelle hjelpetjenester ikke er. **OUT** tilbyr dyktige og kompetente ansatte som ivaretar at ungdom kan oppleve tillit og forståelse for det de står i. For mange ungdommer kan en utekontakt være den første trygge voksne de våger å åpne seg for, og den første voksne som den unge opplever at ser hele deres situasjon. Dette, sammen med **OUT** sin tilgjengelighet, systematikk og kontinuitet i det forebyggende arbeidet over hele kommunen, bidrar til at **OUT** er i en spesiell posisjon til å nå ut til sårbare barn og unge.

Erfaringsvis er oppsøkende tjenester gode på å avdekke og bidra til endring blant ungdom som har utfordringer knyttet til rus, kriminalitet, utenforskap og psykisk uhelse. **OUT** bidrar også til å løse opp i konflikter, samt akutte situasjoner som oppstår i tidsrom der andre tjenester ikke er tilgjengelig på dag, kveld og natt.

Oppsøkende sosialt arbeid er en nøkkel til tidlig innsats. **OUT** er samfunnets øyne inn i ungdomsmiljøene og en utstrakt hånd til de unge som trenger det, enten det handler om rus, kriminalitet, psykiske helseproblemer eller utenforskap.

Utekontakten er en ressurs som både forebygger utfordringer på samfunnsnivå, og skaper varige endringer i enkeltungdommers liv. Likevel undervurderes ofte utekontaktens betydning. Ved å

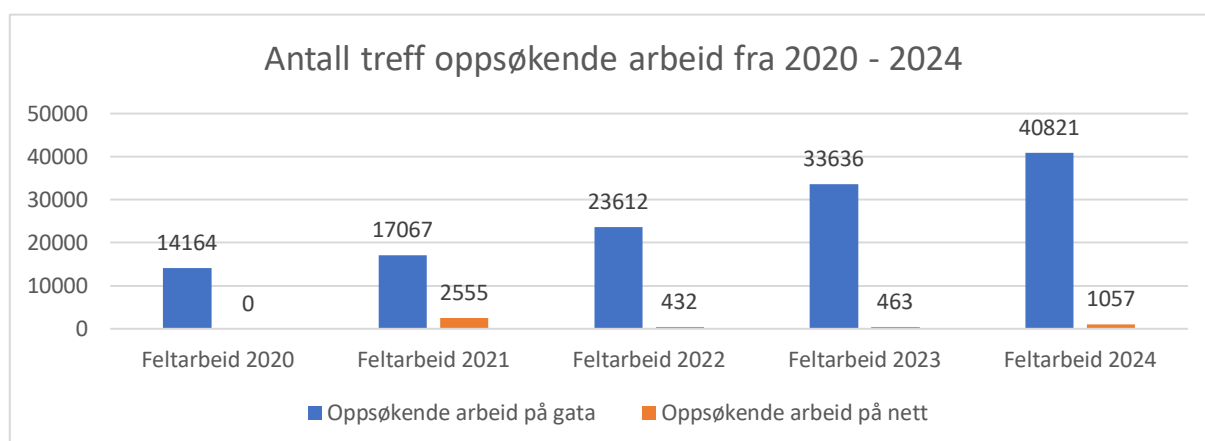
identifisere unge som står i fare for å utvikle alvorlige problemer, kan utekontakten bidra til at ungdommen får den støtten hen trenger før situasjonen eskalerer. Denne tilstedeværelsen i ungdomsmiljøet har en forebyggende effekt som ikke bare gagnar ungdommen, men også samfunnet som helhet. **OUT** bidrar med tilgjengelighet for ungdom som trenger det, innsikt og oversikt over ungdomsmiljøene, utviklingstrekk og trender blant unge. **OUT** gir støtte og oppfølging til enkeltindivider, og bidrar til å skape tryggere lokalsamfunn ved jevnlig tilstedeværelse ute på arenaer der ungdom ferdes.

2.0 Statistikk fra **OUT** sitt arbeid opp mot ungdomsmiljøet i 2024

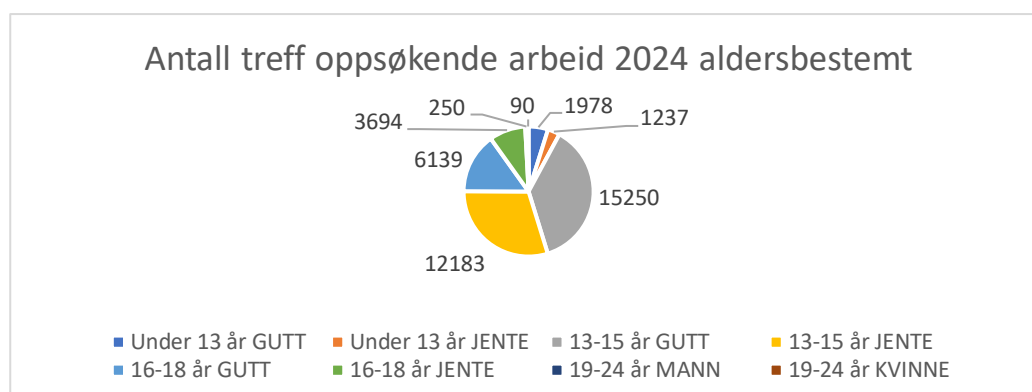
2.1 Oppsøkende sosialt feltarbeid

Den oppsøkende metodikken bygger på prinsippet om tidlig intervensjon, og har til hensikt å fange opp sårbar og risikoutsatt ungdom. I det oppsøkende arbeidet blant ungdom, blir treffene i ungdomsmiljøene i stor grad registrert anonymt. Ungdom som mottar individuell oppfølging fra **OUT**, blir registrert ved navn i **OUT** sitt fagprogram SOMA. All ungdom som mottar tjenester fra **OUT** blir registrert ved navn.

I 2024 hadde **OUT** totalt 40 821 treff via det oppsøkende arbeid på gata eller på skolene i Lillestrøm kommune, og totalt 1 057 treff via oppsøkende arbeid på sosiale medier. Dette er en markant økning fra 2023 (se tabell nedenfor).



OUT påtreffer flest gutter og jenter i alderen 13-15 år i sitt oppsøkende arbeid i ungdomsmiljøet i Lillestrøm kommune. **OUT** valgte i 2024 å dele inn alderen til ungdom i feltarbeidet i likhet med barne-, ungdom- og videregående skole. Dette for å få bedre kunnskap om ungdomsgruppene som påtreffes ute i det oppsøkende arbeidet.



2.2 Lokale tall fra det oppsøkende feltarbeidet i Lillestrøm kommune

Kontakt og samtaler med ungdom i feltarbeidet til **OUT** på Skedsmokorset

Sted	Antall treff
Oppsøkende arbeid på dagtid på Sten-Tærud skole	472
Oppsøkende arbeid på dagtid på Tæruddalen skole	1119
Oppsøkende arbeid på Skedsmokorset og omegn på ettermiddag, kveld og helg	912

Kilde: tallene er hentet fra **OUT** sitt fagsystem SOMA

Kontakt og samtaler med ungdom i feltarbeidet til **OUT** på Skjetten og Strømmen

Sted	Antall treff
Oppsøkende arbeid på dagtid på Bråtejordet skole	2108
Oppsøkende arbeid på dagtid på Stav skole	3528
Oppsøkende arbeid på Strømmen og Skjetten på ettermiddag, kveld og helg	4828

Kilde: tallene er hentet fra **OUT** sitt fagsystem SOMA

Kontakt og samtaler med ungdom i feltarbeidet til **OUT** på Sørumsand

Sted	Antall treff
Oppsøkende arbeid på dagtid på Bingsfoss skole	1 236
Oppsøkende arbeid på Sørumsand, Blaker, Lørenfallet og omegn på ettermiddag, kveld og helg	996

Kilde: tallene er hentet fra **OUT** sitt fagsystem SOMA



Kontakt og samtaler med ungdom i feltarbeidet til **OUT** på [Frogner og Leirsund](#)

Sted	Antall treff
Oppsøkende arbeid på dagtid på Frogner skole	2 101
Oppsøkende arbeid på dagtid på Asak skole	431
Oppsøkende arbeid på Frogner og Leirsund på ettermiddag, kveld og helg	479

Kilde: tallene er hentet fra **OUT** sitt fagsystem SOMA

Kontakt og samtaler med ungdom i feltarbeidet til **OUT** i [Fetsund](#)

Sted	Antall treff
Oppsøkende arbeid på dagtid på Østersund skole	2053
Oppsøkende arbeid på Fetsund på ettermiddag, kveld og helg	672

Kilde: tallene er hentet fra **OUT** sitt fagsystem SOMA

Kontakt og samtaler med ungdom i feltarbeidet til **OUT** i [Lillestrøm sentrum og Kjellerområdet](#) (Sørumsparken, Varemessa, Kirkekjelleren, gågata Lillestrøm, Volla, Vigernes, Kjeller området)

Sted	Antall treff
Oppsøkende arbeid på dagtid på Sophie Radich skole	1 462
Oppsøkende arbeid på dagtid på Kjeller skole	851
Oppsøkende arbeid i Lillestrøm sentrum og Kjellerområdet på ettermiddag, kveld og helg	3 315

Kilde: tallene er hentet fra **OUT** sitt fagsystem SOMA

Kontakt og samtaler med ungdom i feltarbeidet til **OUT** på [Lillestrøm stasjon og bussterminal](#)

Sted	Antall treff
Oppsøkende arbeid på Lillestrøm tog- og bussterminal	3 691
Oppsøkende arbeid på kulturkvartalet, Skateparken, Flomvollen/nebben, Helsebygget, Flomvollen, Stillverksveien	8 101

Kilde: tallene er hentet fra **OUT** sitt fagsystem SOMA

2.3 Individuelt oppfølgingsarbeid med ungdom

Kontaktetablering og relasjonsbygging er viktige arbeidsverktøy for å bygge tillit opp mot ungdomsmiljøene. Målet med **OUT** sitt oppfølgingsarbeid med ungdom er å komme i posisjon til å drive godt endringsarbeid, samt gjøre en faglig vurdering av ungdommens beskyttelses- og risikofaktorer for å kunne identifisere ungdommens styrker og ressurser.

Oppfølgingssamtalene kan foregå på gata eller planlagte møter andre steder. Omfang og type oppfølging utføres etter behov, noen ganger gjennom kun en oppfølgingssamtale, men oftest vil ungdom trenge flere oppfølgingssamtaler. Ungdom som mottar oppfølgingssamtaler fra **OUT**, får tildelt 2 kontaktpersoner for å sikre høy grad av tilgjengelighet og kvalitet på oppfølgingsarbeidet. I mange tilfeller holder det med noen få samtaler med **OUT**, men der det er hensiktsmessig, videreformidles ungdom vi er bekymret for videre til andre hjelpetjenester i kommunen. På den måten er **OUT** med på å avlaste det øvrige hjelpeapparatet i kommunen.

I 2024 gjennomførte **OUT** 460 individuelle oppfølgingssamtaler fordelt på 300 unike ungdommer. Utfordringene til de 300 ungdommene **OUT** har hatt individuell oppfølging med i 2024, dreier seg om rus, kriminalitet, utenforskap, psykisk uhelse, samt mindre alvorlige utfordringer.

«Oppfølgingsarbeid hos utekontakter har som mål å bygge relasjoner for å få til positive endringer på individ eller gruppenivå. Når utekontaktene blir kjent med ungdom i en uformell setting gir det en særegen innfallsvinkel for videre oppfølging. Å formidle kontakt med andre hjelpe- eller aktivitetstilbud er en sentral del av dette oppfølgingsarbeidet. I møte med spesielt utsatte ungdomsgrupper kan feltarbeiderne tidvis være de eneste representantene for hjelpeapparatet som ungdommene har kontakt med. Tilliten som kan oppstå gjennom kontakten må forvaltes på en god og forsvarlig måte, og bygge opp under godt samarbeid mellom ungdommene og deres familie, personlige nettverk eller andre tjenester» (Oslostandard for oppsøkende arbeid med utsatte unge, 2020).

2.4 Kollektivt oppfølgingsarbeid i 2024

Gjennom å drive gruppevirksomhet, kan **OUT** bidra til å utvikle ungdommens handlingskompetanse. Hensikten er å bidra til å bygge nettverk, skape mestringsopplevelser, forebygge sosial ekskludering og bygge et mer positivt selvbilde. Rekrutteringen til de forskjellige elevgruppene skjer gjennom et godt samarbeid med skoleledelsen, helsetjenestene og andre relevante aktører.

I 2024 har 103 unike ungdommer, og 268 anonyme unge, deltatt 809 ganger på **OUT** sine gruppevirksomheter. Gruppene som er gjennomført er jente- eller guttegruppe (livsmestringsgrupper) opp mot forskjellige skoler, Kronprinsparets FLYT program og via gaming. Årsak til høye tall av anonyme ungdom, er at det er enklere for ungdommen å være anonym på internett. Det tar tid for å danne relasjoner med ungdom på sosiale medier, på lik linje med det oppsøkende arbeidet på gata.

2.5 Videreformidling av ungdom til andre tjenester i 2024

I kontakt med ungdom, skal **OUT** til enhver tid gjøre en faglig vurdering av behovet for å videreformidle ungdommene til offentlige instanser eller andre hjelpetjenester, primært i Lillestrøm kommune. Ved videreformidling av opplysninger om ungdom til andre instanser, hentes det inn samtykke fra ungdommen, og der ungdommens alder tilsier det, skal det også innhentes samtykke fra

ungdommens foresatte. I tilfeller der vi tenker at omsorgen til ungdommen ikke er ivaretatt på en god nok måte, oversender **OUT** bekymringsmelding til barneverntjenesten for videre vurdering.

Av de 300 ungdommene **OUT** har gitt oppfølging til, er det samarbeidet 133 ganger med andre hjelpetjenester i kommunen. For å avlaste de behandlende tjenestene med ungdomssaker av mindre alvorlighetsgrad, og i tråd med oppvekstreformen, løser **OUT** ofte utfordringene i mange av sakene selv. Dersom sakene er mer alvorlig, løser **OUT** ungdommen videre til andre hjelpetjenester i Lillestrøm kommune. I noen tilfeller har også **OUT** videreformidlet anonyme ungdommer til andre hjelpetjenester, dette fremkommer ikke i statistikken nedenfor.

OUT er ikke et hjelpetiltak som driver behandling. Der det er nødvendig, videreformidler **OUT** ungdom til det øvrige hjelpeapparatet i kommunen etter en kortere kartlegging.

Ved å koble ungdommen opp imot mestringsfulle tilbud og aktiviteter, bidrar **OUT** til å snu en negativ utvikling for de ungdommene det gjelder.

Tabellene nedenfor viser til antall tilfeller der ungdom har samtykket til at **OUT** kan samarbeide med andre tjenester i Lillestrøm kommune.

Innkommende samarbeid med andre tjenester der **OUT** gir ungdom oppfølging:

Tjeneste	Antall
Barnevernstjenesten	7
Barnevernsinstitusjon	3
Foresatte	5
Oppfølgingstjenesten	3
Konfliktrådet	5
Psykisk helsetjenester	1
NAV	10
Ung i jobb	2
Andre oppsøkende tjenester	2
Andre frivillige organisasjoner:	7

Videreformidling og samarbeid med andre tjenester der **OUT** gir ungdom oppfølging

Tjeneste	Antall
Barnevernstjenesten	7
Barnevernsinstitusjon	1
Foresatte	9
Fritid med bistand	1
Konfliktrådet	4
Psykisk helse og familiestøtte	4
Ung i jobb	10
Skole	9
Psykisk helsetjenester	3
Politi	2
Rustjeneste	1
Oppfølgingstjenesten	7
Andre oppsøkende tjenester	1
NAV	15
Andre frivillige organisasjoner	18

2.6 Henvendelser

Tabellen nedenfor viser antall henvendelser fra og til andre tjenester der det ikke foreligger samtykke til samarbeid rundt enkeltungdom.

Tjeneste	Antall
Barnevernstjenesten	9
Barnevernsinstitusjon	7
Foresatte	23
Konfliktrådet	1
Psykisk helse og familiestøtte	3
Ung i jobb	4
Skole	10
Fritidsklubb	3
Natteravner	10
Psykisk helsetjenester	1
Politi	2
Skolehelsetjenesten	3
Oppfølgingstjenesten	1
Andre oppsøkende tjenester	9
Andre frivillige organisasjoner:	41

I saker fra henvendelsestabellen, deler ikke **OUT** opplysninger om enkeltungdom, men gir råd og veiledning på generell basis. Det samme gjelder tilfeller der **OUT** søker råd og veiledning fra andre hjelpetjenester.

2.7 Informasjons- og holdningsskapende arbeid

OUT tilbyr relevant informasjonsarbeid opp mot enkelt ungdom, foresatte og samarbeidspartnere som skole, barneverntjeneste og andre tjenester i kommunen.

OUT bistår ungdom med veiledning og informasjon som er nødvendig for at ungdom skal kunne nyttiggjøre seg av det offentlige hjelpeapparatet, og andre tilbud i kommunen. Informasjonsarbeidet er også rettet mot foreldre. **OUT** stiller også opp på foreldremøter på ungdomsskolene, og tilpasser informasjonen på enkelte sosiale medier direkte til de foresatte. **OUT** jobber også med holdningsskapende arbeid i forbindelse med legale og illegale rusmidler.

I samarbeid med skolehelsetjenesten i Lillestrøm kommune, har **OUT** ansvaret for årlig rusforebyggende arbeid for alle 8.trinns elever (ca.1 200 elever fordelt på 46 klasser) og alle 1. klasser elever på videregående skole i Lillestrøm kommune. Det rusforebyggende arbeidet i skolen er et omfattende arbeid for **OUT**, og utføres derfor på vinteren på ungdomsskolene, og på høsten for den videregående skolen.

2.8 Dokumentasjon, kartlegging av ungdomsmiljø og trender

I tillegg til **OUT** sitt oppsøkende og forebyggende arbeid, skal **OUT** også kartlegge ungdomsnettverk, og inneha kompetanse på lokale og nasjonale trender, spesielt innenfor rus, kriminalitet og utenforskap.

OUT kartlegger trender, tendenser og utviklingstrekk i de ulike ungdomsmiljøene i Lillestrøm kommune. Informasjon som **OUT** innhenter gjennom samtaler med ungdom eller ved

feltobservasjoner, brukes til å fatte beslutninger om hvilke kortsiktige og langsiktige tiltak **OUT** tenker bør iverksettes ovenfor ungdommen.

OUT er en fleksibel tjeneste som til enhver tid utnytter sine faglige ressurser opp mot de utfordringene som avdekkes. **OUT** skal kontinuerlig informere det øvrige hjelpeapparatet i Lillestrøm kommune om viktige hendelser og utviklingstrekk i ungdomsmiljøene. **OUT** sitter blant annet i samarbeidsforum med skolene, SLT, HFU, PHFS, Møteplasser for barn og unge, barnevernstjenesten og lokalt politi, der man blant annet drøfter utfordringer i ungdomsmiljøet i Lillestrøm kommune.

2.9 Bekymringsmeldinger til barnevernstjenesten

Ved alvorlig bekymring for mindreårige, sender **OUT** bekymringsmelding til barnevernstjenesten.

I 2024 oversendte **OUT** 5 bekymringsmeldinger til barnevernstjenesten, og besvarte 5 anmodninger om opplysninger fra barnevernstjenesten. Bekymringsmeldingene kommer i tillegg til tallene fra henvisningstabellen ovenfor.

3.0 Bemanningsplan

OUT arbeider jevnlig og systematisk med tilstedeværelse i ungdomsmiljøet i Lillestrøm kommune over tid, som sikres gjennom en faglig målsetting om antall feltpatruljer beskrevet i bemanningsplanen nedenfor.

Bemanningsplanen viser antall feltteam OUT hadde ute hver dag i 2024							
Arbeidstid	Mandag	Tirsdag	Onsdag	Torsdag	Fredag	Lørdag	Søndag
0830 – 1530	2 - 3	3 - 4	3 - 4	2 - 3	2 - 3		
1430 – 2215	2 - 3	2 - 3	2 - 3	2 - 3			1-2
1600 – 0100					1-2	1-2	

Et feltteam består av 2 ansatte med arbeidstid fra 08:30 – 15:30, 14:30 – 22:15 og 16:00 – 01:00.

I sommerhalvåret i 2024 forsterket **OUT** helgene med et ekstra feltteam, i likhet med hverdagens på kveldstid. Dette hadde stor nytteverdi, da det bidro til at **OUT** hadde mulighet til å ha høy tilstedeværelse både ute i distriktene og sentrumsområdene samtidig, også i helgene. På grunn av forestående nedbemanning i **OUT**, vil dette ikke la seg gjøre framover.

4.0 Skolekontakter i **OUT**

Foruten det oppsøkende arbeidet på kveldstid, er **OUT** en støttetjeneste for ungdom- og videregående skoler i Lillestrøm kommune. **OUT** er til stede på de arenaene der ungdom i målgruppen oppholder seg, også på dagtid. Skoleteamene i **OUT** har gjennomsnittlig 2 kveldsvakter, og 2 - 3 dagvakter i uka. På dagvaktene besøker skoleteamene sine respektive skoler, og skolen er derfor et naturlig sted for **OUT** å drive oppsøkende sosialt arbeid på. Det å være til stede på skolene på dagtid, har vist seg å være særdeles viktig for **OUT** og relasjonsbyggingen opp mot ungdomsmiljøet i kommunen.

Foruten tradisjonelt forebyggende arbeidet, tilbyr skolekontaktene til **OUT** individuelle samtaler og Brotherhood- og Sisterhood grupper (livsmestringsgrupper) til de elevene som ønsker det. Skolekontaktene holder også foredrag om aktuelle temaer, og deltar på foreldremøter der det er ønskelig.

4.1 OUTstanding employees 2024



Silje



Jonas



Thea



Maweel



Lena



Martin



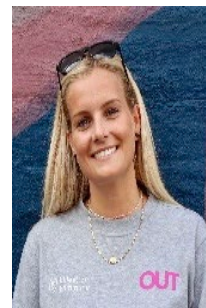
Eline



Harry



Camilla



Martine



Ingvild



Thea



Fredrik



Catharina



Børge



5.0 Kilder

Oslostandard for oppsøkende arbeid med utsatte unge, 2020.. <https://www.oslo.kommune.no/getfile.php/13381010-1601979343/Tjenester%20og%20tilbud/Helse%20og%20omsorg/Rusomsorg/Fag%20og%20kompetanse%20-%20Rusomsorg/Oslostandard%20for%20opps%C3%B8kende%20arbeid%20med%20utsatte%20unge.pdf>

Lillestrøm kommune har gjennomført en HKH (Hurtig kartlegging og handling) om ungdomsmiljøet. Utgangspunktet var bekymringer knyttet til rus og vold. <https://korus.fra1.digitaloceanspaces.com/publications/HKH-Lillestr%C3%B8m-2023-en-kartlegging-av-ungdomsmilj%C3%B8et-i-tilknytning-til-Lillestr%C3%B8m-stasjon-og-Str%C3%B8mmen-storsenter.pdf>

Handlingsplan for rus- og kriminalitetsforebyggende arbeid - SLT i Lillestrøm kommune 2024-2028 <https://www.lillestrom.kommune.no/globalassets/pdf/helse-og-mestring/handlingsplan-for-rus--og-kriminalitetsforebyggende-arbeid.pdf>



Storgata 11 i Lillestrøm

Vakttelefon **46 93 46 34**

Facebook OUT – Oppsøkende UngdomsTeam
Snapchat OUT_Lillestrom
Instagram OUT_Lillestrom
OUT@lillestrom.kommune.no

